

Condiciones marco para la evaluación de WED de la OIT

Condición 6. Representación de mujeres empresarias y participación en el diálogo sobre políticas

La participación activa de las mujeres empresarias en los debates sobre políticas que afectan a sus empresas es esencial. Sin embargo, su voz y representación por lo general están ausentes en los debates sobre políticas. Sin una representación adecuada en las asociaciones empresariales/sectoriales y su participación en la toma de decisiones y el diálogo sobre políticas, se dejarán de lado las necesidades de las mujeres propietarias de empresas en la formulación de políticas, la prestación de servicios y la asignación de recursos. La inclusión de la “voz” de las mujeres empresarias en lo que respecta a sus necesidades y perspectivas puede conducir a una mayor toma de conciencia entre los responsables de la formulación de políticas y los tomadores de decisiones sobre las oportunidades y desafíos específicos que enfrentan las empresas dirigidas por mujeres y a respuestas más sólidas y relevantes en materia de políticas.

Se han identificado tres subcondiciones particularmente importantes para evaluar la representación y la participación de las mujeres empresarias en el diálogo sobre políticas:

6.A Representación y “voz” de las mujeres en asociaciones empresariales / sectoriales de membresía.

6.B Presencia de asociaciones y redes de mujeres empresarias.

6.C Participación de mujeres empresarias en el diálogo sobre políticas entre los sectores público y privado e influencia en los resultados.

DICIEMBRE 2018

INDICE DE CONTENIDOS

Subcondición 1: REPRESENTACIÓN Y “VOZ” DE LAS MUJERES EN ASOCIACIONES EMPRESARIALES / SECTORIALES DE MEMBRESÍA	3
<i>Temática 1. Composición de Cámaras Sectoriales y Empresariales Nacionales</i>	3
<i>Temática 2. Composición de Asociaciones Sectoriales y Empresariales Nacionales</i>	11
<i>Temática 3. Composición de Federaciones Sectoriales y Empresariales Nacionales</i>	17
Subcondición 2: PRESENCIA DE ASOCIACIONES Y REDES DE MUJERES EMPRESARIAS	19
<i>Temática 1. Asociaciones y redes de mujeres empresarias en la Provincia de Buenos Aires</i>	19
<i>Temática 2. Asociaciones y redes de mujeres empresarias en Argentina</i>	20
<i>Temática 3. Asociaciones y redes de mujeres empresarias en América</i>	24
Subcondición 3: PARTICIPACIÓN DE MUJERES EMPRESARIAS EN EL DIÁLOGO SOBRE POLÍTICAS ENTRE LOS SECTORES PÚBLICO Y PRIVADO E INFLUENCIA EN LOS RESULTADOS	27
ANEXO A: Presencia de mujeres en puestos de toma de decisión	32
ANEXO B: Presencia de mujeres en sindicatos	40

Subcondición 1: REPRESENTACIÓN Y “VOZ” DE LAS MUJERES EN ASOCIACIONES EMPRESARIALES / SECTORIALES DE MEMBRESÍA

Las mujeres constituyen solo una pequeña proporción de la membresía de las asociaciones empresariales y sectoriales, y adicionalmente no se encuentran bien representadas en el liderazgo de éstas, en términos de la participación en la junta directiva y en los niveles superiores de gestión.

Acorde a la Guía para los evaluadores en el marco de la Evaluación Nacional de las Condiciones Marco del Desarrollo de la Iniciativa Empresarial de la Mujer (WED)ⁱ, esta subcondición propone identificar las cámaras de comercio e industria, organizaciones de empleadores, las asociaciones sectoriales y las asociaciones de empresarios ya que “cuando las asociaciones empresariales desempeñan un importante papel de promoción, es esencial que las mujeres empresarias estén adecuadamente representadas entre sus miembros para garantizar que sus intereses y puntos de vista particulares sean considerados en el diálogo entre los sectores público y privado”.

En los siguientes apartados se analiza la composición de las autoridades de cámaras, asociaciones y federaciones para describir el nivel de participación femenino en las mismas así como la distribución de cargos que desempeñan.

Temática 1. COMPOSICIÓN DE CÁMARAS SECTORIALES Y EMPRESARIALES NACIONALES

Las Cámaras empresarias son las entidades gremiales del sector empleador que reúnen a empresas de una misma actividad. A su vez, se agrupan en cámaras o federaciones, por sector o región; éstas últimas, pueden articularse formando entidades gremiales empresarias de tercer orden. Constituyen la contraparte de los sindicatos en las negociaciones colectivas.ⁱⁱ

A continuación se desarrolla un análisis de la composición de distintas cámaras en base a las registradas en el Ministerio de Producción y Trabajo, cuyo ámbito de injerencia sea a nivel país.

- De las 73 Cámaras analizadas, **20** no cuentan con ningún miembro femenino entre quienes forman el Consejo directivo, junto a la comisión revisora de cuentas y vocales, lo que representa un **27,4% del total**. Entre las que sí cuentan con miembros femeninos, un **34,2%** tiene una sola mujer dentro de sus autoridades (25 Cámaras).
- En términos de la participación relativa de las mujeres en el total de las autoridades, la *Cámara de la Industria Química y Petroquímica* presenta el menor porcentaje relativo (**2,9%**), siendo que solo una mujer forma parte en un plantel de 35 miembros.
- En el otro extremo, la *Cámara Argentina de la Moda* tiene una representación femenina del **41,7%**, en tanto son 5 las mujeres miembros en un total de 12 autoridades.

TABLA 1. Composición de las autoridades de las Cámaras sectoriales y empresariales nacionales, desglose por sexo y cargo que desempeñan las mujeres dentro de la comisión directiva.

Entidad	Siglas	Comisión directiva* <i>desglose por género</i>		Porcentaje de mujeres s/ total de la comisión	Cargo que desempeñan las mujeres dentro de la comisión
		Varones	Mujeres		
Cámara Algodonera Argentina	CAA	24	1	4,0%	Gerente: Dra. Matilde Vetti
Cámara Argentina de Bases de Datos y Servicios en Línea	CABASE	20	1	4,8%	Vocal Titular: Eleonora Rabinovich
Cámara Argentina de Calefacción, Aire Acondicionado y Ventilación	CACAAV	16	0	0,0%	-
Cámara Argentina de Centros de Medicina Física y Rehabilitación	CAMFRE	9	5	35,7%	Directores Titulares: Dra. Mónica GIROLA - Lic. María Laura Amstutz / Directores Suplentes: Kinesióloga María Del Carmen Alcalde - Kinesióloga Roxana Napole / Revisor de cuentas: Dra. Roxana Rubaldo
Cámara Argentina de Comercio y Servicios	CAC	11	1	8,3%	Protesorero: Lic. María Luisa Macchiavello
Cámara Argentina de Comercio Electrónico	CACE	20	5	20,0%	Vocal Titular: Verónica Pinazo - Gabriela Felizzola / Vocal Suplente: Claudia Zelazny / Órgano Fiscalizador: Ana Laura Fleba / Presidente Honorario: Patricia Jebesen
Cámara Argentina de Consultoras de Ingeniería	CADECI	19	2	9,5%	Vocal Suplente: Inga. Erika Cintio / Secretaria Adjunta: Lic. Silvana Ballanti
Cámara Argentina de Empresarios Mineros	CAEM	11	0	0,0%	-
Cámara Argentina de Empresas de Salud	CAES	8	0	0,0%	-
Cámara Argentina de Engordadores de Hacienda Vacuna	CAEHV	16	1	5,9%	Vocal Suplente: Gabriela Cornet
Cámara Argentina de Especialidades Medicinales	CAEME	16	3	15,8%	Director: Sra. Pierina Rossetti - Sra. Florencia Davel / Revisor de cuentas: Sra. Silvina Valoppi

Cámara Argentina de Fabricantes de Acoplados y Semirremolques	CAFAS	10	0	0,0%	-
Cámara Argentina de Fabricantes de Ascensores y Componentes	CAFAC	24	1	4,0%	Responsable Administrativa: Margarita Escobar
Cámara Argentina de Fabricantes de Herramientas e Instrumentos de Medición	CAFHIM	11	1	8,3%	Presidente: Lic. Cristina Barolín
Cámara Argentina de Farmacias	CAF	15	1	6,3%	Vocal titular: Sra. Silvia Rut Yosovitch
Cámara Argentina de Fruticultores Integrados	CAFI	23	3	11,5%	Vocal titular: Viviane Bauters / Vocal Suplent: Gladys Sanchez - Graciela Brevi
Cámara Argentina de Indumentaria para Bebés y Niños	CAIBYN	12	1	7,7%	Comisión Fiscalizadora: Telma Liberman
Cámara Argentina de Industriales Proveedores de la Industria del Calzado	CAIPIC	15	1	6,3%	Secretario: Sra. María Martha Menini
Cámara Argentina de Industrias Electrónicas, Electromecánicas y Luminotécnicas	CADIEEL	25	1	3,8%	Vocal titular: Maria Carina Ayub
Cámara Argentina de la Construcción	CAMARCO	49	0	0,0%	-
Cámara Argentina de la Industria Cosmética y Perfumería	CAPA	28	2	6,7%	Vocal Suplente: Sra. Silvina Madrid - Sra. Adriana Leite
Cámara Argentina de la Industria de Productos Veterinarios	CAPROVE	11	2	15,4%	Presidente: Lic. Mónica Bressi / Directora Técnica: Dra. Patricia Millares
Cámara Argentina de la Industria del Aluminio, Metales y Afines	CAIAMA	26	1	3,8%	Vocal titular: Arq. Margarita Casanova
Cámara Argentina de la Industria del Juguete	CAIJ	20	1	4,8%	Órgano de Fiscalización: Marcela Vacinaletti
Cámara Argentina de la Industria Plástica	CAIP	22	0	0,0%	-
Cámara Argentina de la Moda	CAM	7	5	41,7%	Vicepresidente II: Maria Gorof / Revisor de cuentas: Graciela Ruiz Diaz - Mabby Autino / Secretario: Cynthia Martos / Vocal: Ana Maria Silva

Cámara Argentina de la Propiedad Horizontal y Actividades Inmobiliarias	CAPHAI	17	6	26,1%	Vocal titular: Rodríguez Maceira, Silvia B. De / Vocal Suplente: Perrone, Ángela Graciela - Ghianda, Silvia Beatriz /Tribunal de cuentas: Armenia, Adriana Graciela - Staino, Macarena Soledad - Masserano, Emilia
Cámara Argentina de Laboratorios de Análisis Bioquímicos	CALAB	8	3	27,3%	Prosecretario: Dra. Aída Ana Flaks / Tesorero: Dra. Monica Adriana Repetto / Revisor de cuentas: Dra. Alicia Noemí Borenstein
Cámara Argentina de las Instalaciones para Fluidos	CAIF	9	0	0,0%	-
Cámara Argentina de Máquinas de Oficinas, Comerciales y Afines	CAMOCA	12	3	20,0%	Tesorera: María Angélica Olcese / Vocal titular: Silvina García Bruno / Revisión de cuentas: Claudia Beatriz Otero
Cámara Argentina de Distribuidores Mayoristas de Informática, Productores y Afines	CADMIPyA	10	0	0,0%	-
Cámara Argentina de Papelerías, Librerías y Afines	CAPLA	14	0	0,0%	-
Cámara Argentina de Productores Avícolas	CAPIA	27	3	10,0%	Vocal titular: Simkin, Matías Alejandra / Revisor de cuentas: Tieppo, Mónica Susana / Tribunal arbitral: Kutulas, Ivania Margarita
Cámara Argentina de Productores de Fonogramas y Videogramas	CAPIF	5	1	16,7%	Tesorera: Sra. Ana Clara Ortiz
Cámara Argentina de Productos de Medicamentos Genéricos de Uso Hospitalario	CAPGEN	10	5	33,3%	Secretario: Miriam Martinez / Tesorera: Laura Fabra / Protesorero: Paula Isidori / Vocal Titular: Jorgelina Vello / Vocal Suplente: Norma Neif
Cámara Argentina de Productores Químicos	CAPQ	18	4	18,2%	Prosecretaria: Rosana Carreira / Vocal suplente: Paula Medina / Revisor de cuentas: María Cristina Romagnoli - Ana Lidia Sumcheski
Cámara Argentina de Proveedores y Fabricante. de Equipos de Radiodifusión	CAPER	7	2	22,2%	Secretario: Norma Trinchitella / Gerente general: María del Pilar Orge Sánchez
Cámara Argentina de Shopping Centers	CASC	18	0	0,0%	-
Cámara Argentina de Supermercados	CAS	18	3	14,3%	Vocal suplente: Sánchez, Olga Itatí - Kobrinsky, Laura / Revisión de cuentas: Ferreyra, Romina
Cámara Argentina del Aerosol	CADEA	21	2	8,7%	Prosecretario: Raquel Romero / Vocal Titular: Marcela Hausemer

Cámara Argentina del Libro	CAL	26	9	25,7%	Presidenta: Graciela Rosenberg / Prosecretario: Lorena Banfi / Vocal titular: María Teresa Carbano - Betina Cositorto - Verónica Riera - Constanza Brunet - Silvina Fernández - Marina Malfé / Consejero honorario: Ana María Cabanellas
Cámara Argentina del Maní	CAM	19	2	9,5%	Pro Tesorero: Ing. Ivana Cavigliasso / Vocal titular: Claudia Rizzo
Cámara Argentina del Transporte Aut. de Mercaderías y Residuos Peligrosos	CATAMP	16	1	5,9%	Revisión de cuentas: Srta. Carolina Colombo
Cámara de Armadores de Pesqueros Congeladores de la Argentina	CAPECA	32	1	3,0%	Dirección Ejecutiva: Carla Martín Bonito
Cámara de Ascensores y Afines	CAA	18	1	5,3%	Prosecretario: Sra. Carmen Maldacena
Cámara de Comercio, Industria y Producción de la República Argentina	CACIPRA	20	8	28,6%	Vicepresidente: Sra. Mercedes Aizpun Noain / Secretario: Lic. Hortensia Otaño Moreno / Prosecretario: Arq. Susana Hensel / Tesorero: Lic. Ruth Groisman / Vocal Titular: Sra. Jackie Abadi - Sra. Delia Flores / Vocal Suplente: D.A. Marcela Sassone / Revisor de Cuenta: D.A. Mercedes Debole
Cámara de Empresarios Madereros y Afines	CEMA	17	2	10,5%	Prosecretario gremial: Ma. Fernanda Pérez Escudero / Vocal titular: Ofelia Spataro
Cámara de Empresarios Pintores y Revestimientos Afines de la República Argentina	CEPRARA	22	0	0,0%	-
Cámara de Empresas de Software y Servicios Informáticos	CESSI	30	1	3,2%	Órgano de Fiscalización: María Laura Palacios
Cámara de Entidades de Diagnóstico y Tratamiento Ambulatorio	CEDIM	16	4	20,0%	Secretario: Dra. Eva Ávila Montequín / Vocal Titular: Dra. Graciela Melado / Vocal Suplente: Cp. Leticia Falco / Revisor de cuentas: Lic. Patricia Vázquez Soria
Cámara de Exportadores de la República Argentina	CERA	37	4	9,8%	Secretarios: Lic. Cecilia Sáenz / Vocal Titular: Lic. Analia Gay / Vocal Suplente: Lic. Hebe Herrera / Tribunal de disciplina: Cdora. Alejandra Varela

Cámara de Fabricantes de Caños y Tubos de Acero	CYTA	8	0	0,0%	-
Cámara de Fabricantes de Maquinaria Agrícola	CAFMA	19	5	20,8%	Secretario: Negrini, Rosana / Vocal: Bincoletto, Silvana - Albano, M. Fernanda – Silvi, Marcela / Revisor de cuentas: Martinez, Lucia
Cámara de Fabricantes de Máquinas y Equipos para la Industria	CAFMEI	16	0	0,0%	-
Cámara de Ferreterías de la República Argentina	CAFARA	10	1	9,1%	Secretaria: Beatriz Cabrerías de Tortorella
Cámara de Fructosas, Almidones, Glucosas, Derivados y Afines	CAFAGDA	6	0	0,0%	-
Cámara de Importadores de la República Argentina	CIRA	18	2	10,0%	Vocal Suplente: Noelia Della Maggiora - Valeria Mariel Tamburo
Cámara de Industriales de Productos Alimenticios	CIPA	12	3	20,0%	Revisor de cuentas: Sra. Fabiana Distefano - Sra. María Alejandra Di Scala - Sra. Carina Müller
Cámara de Industriales fundidores de la República Argentina	CIFRA	25	0	0,0%	-
Cámara de Informática y Comunicaciones de la República Argentina	CICOMRA	14	1	6,7%	Prosecretario: Virginia Christin
Cámara de Instituciones de Diagnóstico Médico	CADIME	15	0	0,0%	-
Cámara de la Industria Aceitera de la República Argentina	CIARA	23	1	4,2%	Vocal titular: Soledad Bertossi
Cámara de la Industria Argentina de Fertilizantes y Agroquímicos	CIAFA	12	1	7,7%	Tesorero: Graciela Emma Taricco
Cámara de la Industria Cervecera Argentina	COPAL	11	0	0,0%	-
Cámara de la Industria Curtidora Argentina**	CICA	4	0	0,0%	-

Cámara de la Industria del Calzado	CIC	18	2	10,0%	Vocal Suplente: Sra. Laura Ramirez / Revisores De Cuentas Suplentes: Sra. Vanina Capasso
Cámara de la Industria Química y Petroquímica	CIQyP	34	1	2,9%	Vocal Titular: Cecilia Inciarte
Cámara Argentina de la Máquina Herramienta y Tecnologías para la Producción	CARMAHE	15	1	6,3%	Vocal suplente: Ing. María Fernanda Poggi
Cámara de la Pequeña y Mediana Industria Metalúrgica	CAMIMA	10	3	23,1%	Sra. Silvia Calaresu - Sra. Roxana Petrecca - Sra. Raquel Stezovsky***
Cámara de Sanidad Agropecuaria y Fertilizantes	CASAFE	14	0	0,0%	-
Cámara de Semilleristas de la Bolsa de Cereales	CSBC	11	1	8,3%	Revisor de cuentas: Ing. Agr. Rosalba Pemán
Cámara del Comercio Automotor	CCA	20	1	4,8%	Prosecretario: Sra. Marcela Sarmoria
Cámara de la Industria Argentina de la Indumentaria	CIAI	10	0	0,0%	-
TOTAL		1240	127	9,3%	

Fuente: Elaboración propia en base a la información registrada en el Ministerio de Producción y Trabajo y en las páginas web de cada Cámara. Se registran únicamente aquellas Cámaras que tienen ámbito de injerencia a nivel país.

*También denominado Consejo directivo. Se considera en el análisis también a la Comisión revisora de cuentas y Vocales

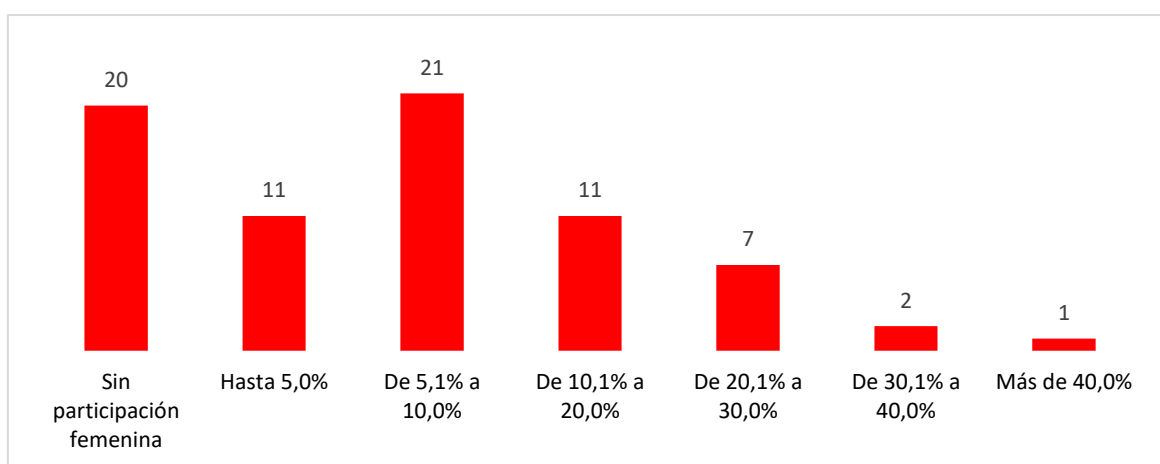
**Solo se consideran los cargos asignados a personas físicas, no jurídicas

*** No especifica cargos desempeñados

Tabla resumen		
Total de Cámaras sectoriales y empresariales analizadas	73	
Total de miembros que componen el Consejo directivo, junto a la comisión revisora de cuentas y vocales	1.367	
Total de varones	1.240	90,7%
Total de mujeres	127	9,3%

Fuente: Elaboración propia

GRÁFICO 1. Cantidad de Cámaras sectoriales y empresariales según participación relativa de mujeres en el directorio



Fuente: Elaboración propia

- Entre los tipos de cargos desempeñados por las mujeres en las Cámaras antes descriptivas en Consejos directivos, Comisión revisora de cuentas y Vocales, casi el 40% ocupa la función de vocal, tanto titular como suplente.
- El 15,0% de los miembros femeninos desempeña funciones en la revisión de cuentas.
- Con igual porcentaje desempeñan cargos como prosecretaria así como secretaria.

TABLA 2. Porcentaje sobre total de miembros femeninos por cargo desempeñado

Cargo desempeñado	Porcentaje sobre total de miembros femeninos
Vocal	39,4%
Revisor de cuentas	15,0%
Prosecretaria	7,9%
Secretaria	7,9%

Director	4,7%
Tesorera	4,7%
Presidente	3,1%
Órgano de fiscalización	2,4%
Sin cargo identificado*	2,4%
Tribunal de cuentas	2,4%
Gerente	1,6%
Protesorero	1,6%
Vicepresidente	1,6%
Comisión Fiscalizadora	0,8%
Consejero honorario	0,8%
Dirección Ejecutiva	0,8%
Directora Técnica	0,8%
Responsable Administrativa	0,8%
Tribunal arbitral	0,8%
Tribunal de disciplina	0,8%

Fuente: Elaboración propia

* Cámara de la Pequeña y Mediana Industria Metalúrgica no especifica cargos

Temática 2. COMPOSICIÓN DE ASOCIACIONES SECTORIALES Y EMPRESARIALES

A continuación se desarrolla un análisis de la composición de distintas asociaciones sectoriales y empresariales, cuyo ámbito de injerencia es a nivel país.

- De las 41 Asociaciones analizadas, **12** no cuentan con ningún miembro femenino entre quienes forman el Consejo directivo, junto a la comisión revisora de cuentas y vocales, lo que representa un **29,3% del total**.
- Entre las que sí cuentan con miembros femeninos, un **26,8%** tiene una sola mujer dentro de sus autoridades (11 Asociaciones).
- En términos de la participación relativa de las mujeres en el total de las autoridades, la *Asociación de Operadores De YPF* presenta el menor porcentaje relativo (**2,9%**), mientras que en el otro extremo, la *Asociación Argentina de Tecnólogos Alimentarios* tiene una representación femenina del **76,5%**.

TABLA 3. Composición de las autoridades de las Asociaciones sectoriales y empresariales nacionales, desglose por sexo y cargo que desempeñan las mujeres dentro de la comisión

Entidad	Siglas	Comisión directiva* <i>desglose por género</i>		Porcentaje de mujeres s/ total de la comisión	Cargo que desempeñan las mujeres dentro de la comisión
		Varones	Mujeres		
Asociación Empresaria Argentina	AEA	28	1	3,4%	Vocal: María Luisa Macchiavello
Asociación de Fabricantes de Automotores	ADEFA	12	-	-	-
Asociación de Supermercados Unidos	ASU	19	-	-	-
Asociación de Bancos de la Argentina	ABA	11	1	8,3%	Revisor de cuentas titular: Silvana Rita Luzarreta
Asociación de Bancos Privados de Capital Argentino	ADEBA	17	-	-	-
Asociación de Bancos Públicos y Privados de la República Argentina	ABAPPRA	17	-	-	-
Asociación de Industriales Metalúrgicos de la República Argentina	ADIMRA	17	1	5,9%	Prosecretario general.: Lic. Isabel Martinez
Asociación de Pequeños y Medianos Empresarios de la Argentina	APYME	26	2	7,1%	Vocal titular: Maria Ester Rizzi / Vocal suplente: Andrea Cuirolo
Asociación de Fábricas Argentinas de Componentes	AFAC	29	1	3,3%	Vocal: Tatiana Irianni
Asociación de Fabricantes Argentinos de Terminales Electrónicas	AFARTE	8	-	-	-
Asociación Argentina de Agencias de Publicidad	AAP	8	2	20,0%	Vicepresidente: Denise Orman / Directora: Marta Falucci
Asociación Argentina de Bloques de Hormigón	AABH	10	1	9,1%	Vocal Titular: Marcela Rauzi
Asociación Argentina de Compañías de Seguros	AACS	30	-	-	-

Asociación Argentina de Control Automático	AADECA	10	2	16,7%	Vocal Titular: Norma Gallegos / Vocal Suplente: Norma Toneguzzo
Asociación Argentina de Empresarios del Transporte Automotor	AAETA	22	-	-	-
Asociación Argentina de Fabricantes de Máquinas, Herramientas, Accesorios y Afines	AAFMHA	17	-	-	-
Asociación Argentina de Farmacia y Bioquímica Industrial	SAFYBI	7	8	53,3%	Presidente: Dra. Mirta B. Fariña / Pro Secretaria: Dra. Susana B. Muñoz / Vocales Titulares: Dra. Viviana Boaglio, Dra. Laura Botta, Dra. Marta Fasanella, Dra. Viviana Ureña / Vocales Suplentes: Dra. Alicia Gentile, Dra. Vanesa Martínez
Asociación Argentina de Girasol	ASAGIR	16	3	15,8%	Vocales Titulares: Amelia Bertero / Vocales Suplentes: Alicia Ruppel, Mónica Lopez Pereira
Asociación Argentina de Grasas y Aceites	ASAGA	10	7	41,2%	Presidente: Ángela Orlando / Secretario: Cintia Maltoni / Prosecretario: Jorgelina Oddo / Tesorero: Verónica Vicco / Vocal titular: Mabel Tomás, Virginia Gentile / Comisión Revisora de Cuentas: Nora Engo
Asociación Argentina de Hormigón Elaborado	AAHE	22	-	-	-
Asociación Argentina de Televisión por Cable	ATVC	21	2	8,7%	Vocales suplentes: Jorgelina Ventura, Cristina Autorino
Asociación Argentina de Usuarios de la Informática y Comunicaciones	USUARIA	26	3	10,3%	Vocal Titular: Sylvia Gonzalez Mujica, Sandra Rouget / Vocal suplente: Claudia Tejedor
Asociación Argentina de Tecnólogos Alimentarios	AATA	4	13	76,5%	Presidente: Dra. Susana E. Socolovsky / Secretaria: Mgr. Paula Ormando / Prosecretaria: Dra. Carmen Peralta Sanhueza / Tesorero: Lic. Silvina Ferrante / Vocales: Dra. Stella Alzamora, Ing. María Angelica Bianchi, Dra. Mariana Blanco, Ing. Patricia Hartenstein, Dra. María Paula Salas / Vocales suplentes: Dra. Irene Dasso, Dra. Susana Vidales / Revisores de cuentas: Lic. Claudia Arenas, Lic. Mercedes Zocchi

Asociación Argentina del Hormigón Prensado e Industrializado	AAHES	13	1	7,1%	Vocal Titular: Arq. María Teresita Medina
Asociación Bioquímica Argentina	ABA	3	7	70,0%	Presidente: Dra. Silvia B. González / Vicepresidente: Dra. Patricia Otero / Secretaria: Dra. Viviana Osta / Tesorera: Dra. Isabel Desimone / Vocal Titular: Dra. María José Rial, Dra. María Rugiero / Vocal Suplente: Dra. Beatriz Litvak
Asociación Cristiana de Dirigentes de Empresa	ACDE	18	6	25,0%	Tesorero: Patricia I. García de Lindblom / Vocales: María Elena Casasnovas, Sara Critto de Eiras, María Gabriela Oliván, Patricia V. Sclocco / Directora Ejecutiva: Ana M. Pico Aguirre
Asociación de Clínicas, Sanatorios y Hospitales Privados de la República Argentina	ADECRA	17	2	10,5%	Tesorera: Ing. Bibiana Rodríguez Cáceres / Revisor Titular De Cuentas: Lic. Verónica Degrossi
Asociación de Concesionarios de Automotores de la República Argentina	ACARA	25	-	-	-
Asociación de Distribuidores de Gas	ADIGAS	11	4	26,7%	Presidente: María Carmen Tettamanti / Secretario: Valeria Soifer / Vocales Suplentes: Natalia Rivero / Sindico Suplente: María Carmen Montagni
Asociación de Distribuidores de Golosinas y Afines	ADGYA	12	2	14,3%	Tesorero: Bettina Mirarchi / Vocal suplente: Bárbara Cicchelli Leggiero
Asociación de Empresarios de la Vivienda	AEV	19	1	5,0%	Secretario: Arq. Laura Pelizzatti
Asociación de Entidades de Medicina Prepaga	ADEMP	12	1	7,7%	Vocal titular: Marcela Trabaglino
Asociación de Fab. y Rep. de Máq., Equipos y Herramientas para la Industria Maderera	ASORA	15	1	6,3%	Secretario: Nora Reznik
Asociación de Hoteles de Turismo	AHT	24	4	14,3%	Secretaria: Olga Petroni / Prosecretario: Gabriela Ferrucci / Vocal titular: Marcela Vita / Vocal suplente: Patricia Durán Vaca
Asociación de Importadores y Exportadores de la República Argentina	AIERA	10	2	16,7%	Prosecretario: Dra. Patricia N. Ballester / Vocal titular: Sra. Natalia Pereyra
Asociación de Acabado de Metales	SADAM	16	-	-	-

Asociación de Industriales Textiles Argentinos	FITA	22	3	12,0%	Protesorero: Sra. Gabriela Tala / Vocal: Cont. Teresa Lencina, Sra. Cristina Prim
Asociación Fabricantes Artesanales de Helados y Afines	AFADHYA	17	2	10,5%	Vocales suplentes: Sandra Bortolot / Comisión Revisora de Cuentas: Laura Pace
Asociación Fab. y Dist. de Repuestos para Automotores de la República Argentina	AFYDREM	14	-	-	-
Asociación Forestal Argentina	AFOA	21	1	4,5%	Revisores de cuentas: María Lucila Grassi
Asociación de Operadores de YPF	AOYPF	33	1	2,9%	Vocal: Cecilia Zucco
TOTAL		689	85	11,0%	

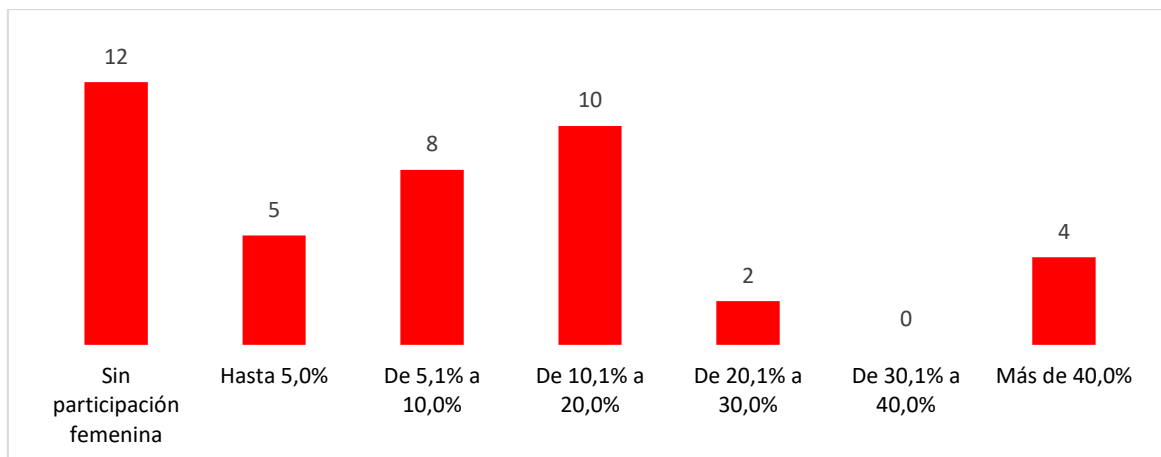
Fuente: Elaboración propia en base a la información de las páginas web de cada Asociación. Se registran únicamente aquellas Asociaciones que tienen ámbito de injerencia a nivel país.

*También denominado Consejo directivo. Se considera en el análisis también a la Comisión revisora de cuentas y Vocales

Tabla resumen		
Total de Asociaciones sectoriales y empresariales analizadas	41	
Total de miembros que componen el Consejo directivo, junto a la comisión revisora de cuentas y vocales	774	
Total de varones	689	89,0%
Total de mujeres	85	11,0%

Fuente: Elaboración propia

GRÁFICO 2. Cantidad de Asociaciones sectoriales y empresariales según participación relativa de mujeres en el directorio



Fuente: Elaboración propia

- Entre los tipos de cargos desempeñados por las mujeres en las Asociaciones analizadas en Consejos directivos, Comisión revisora de cuentas y Vocales, más del 50% ocupa la función de vocal, tanto como titular como suplente.
- El 8,2% de los miembros femeninos desempeña funciones en la revisión de cuentas.
- Con igual porcentaje desempeñan cargos como secretaria.

TABLA 4. Porcentaje sobre total de miembros femeninos por cargo desempeñado

Cargo desempeñado	Porcentaje sobre total de miembros femeninos
Vocal	56,5%
Revisor de cuentas	8,2%
Secretaria	8,2%
Prosecretaria	7,0%
Tesorera	7,0%
Presidente	5,9%
Director	2,4%
Vicepresidente	2,4%
Protesorero	1,2%
Sindico	1,2%

Fuente: Elaboración propia

Temática 3. COMPOSICIÓN DE FEDERACIONES SECTORIALES Y EMPRESARIALES NACIONALES

A continuación se desarrolla un análisis de la composición de distintas federaciones sectoriales y empresariales, cuyo ámbito de injerencia es a nivel país.

- De las 14 Federaciones analizadas, **6** no cuentan con ningún miembro femenino entre quienes forman el Consejo directivo, junto a la comisión revisora de cuentas y vocales, lo que representa un **42,9% del total**. Entre las que sí cuentan con miembros femeninos, en la misma proporción tienen dos mujeres dentro de sus autoridades.
- En términos de la participación relativa de las mujeres en el total de las autoridades, la *Federación Empresaria Hotelera Gastronómica de la República Argentina* presenta el mayor porcentaje relativo (**28,6%**).

Cabe destacar la dificultad de identificar las federaciones empresarias que funcionan en nuestro país ya que no se encuentran listadas en ningún organismo.

TABLA 5. Composición de las autoridades de las Federaciones sectoriales y empresariales nacionales, desglose por sexo y cargo que desempeñan las mujeres dentro de la comisión

Entidad	Siglas	Comisión directiva* <i>desglose por género</i>		Porcentaje de mujeres s/ total de la comisión	Cargo que desempeñan las mujeres dentro de la comisión
		Varones	Mujeres		
Confederación Argentina de la Mediana Empresa	CAME	16	-	-	-
Federación Empresaria Hotelera Gastronómica de la República Argentina	FEHGRA	10	4	28,6%	Presidente: Graciela Fresno / Prosecretario: Ana María Miñones / Secretario de actas: Silvina Ripke / Revisor de cuentas: Nelly Herrera
Federación Argentina de Entidades Empresarias del Autotransporte de Cargas	FADEEAC	42	2	4,5%	Vocal: Adriana L. Bravo, Ana M. Moran
Federación Argentina de Empresas de Trabajo Temporario	FAETT	9	2	18,2%	Vocal: Sra. Karina Benzaquén, Sra. Laura Schechtel

Federación Argentina de Asociaciones se Empresas de Viajes y Turismo	FAEVYT	15	2	11,8%	Prosecretario: Patricia de la Colina / Revisor de Cuentas Titular: María Gabriela Martínez
Federación Argentina de Supermercados y Autoservicios	FASA	29	2	6,5%	Vocal: Olga Sánchez/ Comisión Revisora de Cuentas: Romina Ferreyra
Federación de Empresas Navieras Argentinas	FENA	14	2	12,5%	Secretario: María Cecilia Virasoro / Revisión de cuentas: Stella Maris Morosoly
Federación Argentina del Comercio en Artefactos para el Hogar y Afines	FACA	23	-	-	-
Federación Argentina de Cámaras de Farmacias	FACAF	22	4	15,4%	Pro. Tesorero: Sandra Prieto / Vocal: Maria Del Pilar Carrara, Marta Martinez, Graciela Vicente.
Federación de Asociaciones y Cámaras del Comercio Automotor de la República Argentina	FACCARA	28	2	6,7%	Vocal: Claudia Galdeano / Dirección general: Marcela Mancuso
Federación Argentina de Cámaras de Comerciantes en Repuestos del Automotor	FACCERA	14	-	-	-
Federación Argentina del Neumático	FAN	8	-	-	-
Federación Argentina de la Industria Gráfica y Afines	FAIGA	9	-	-	-
Federación Argentina de la Industria Molinera	FAIM	28	-	-	-
TOTAL		267	20	7.0%	

Fuente: Elaboración propia en base a la información de las páginas web de cada Federación. Se registran únicamente aquellas Federaciones que tienen ámbito de injerencia a nivel país.

*También denominado Consejo directivo. Se considera en el análisis también a la Comisión revisora de cuentas y Vocales

Según palabras de Alejandro Dulitzky, “es posible –y acertado- caracterizar a la representación colectiva empresarial (argentina) como heterogénea y fragmentada, en contraste con la organización que exhiben las empresas en países como México, Chile y Colombia, donde la representación se encuentra centralizada en unas pocas organizaciones de gran tamaño”.ⁱⁱⁱ

Subcondición 2: PRESENCIA DE ASOCIACIONES Y REDES DE MUJERES EMPRESARIAS

Temática 1. Asociaciones y redes de mujeres empresarias en la Provincia de Buenos Aires

Departamento Mujeres Empresarias de la Unión Industrial de la Provincia de Buenos Aires (UIPBA)

Mencionado en la Condición 2 – Liderazgo y coordinación de políticas

El Departamento de Mujeres Empresarias de UIPBA busca la articulación público – privada desde un espacio puntual de mujeres empresarias, para facilitar el intercambio de información, promover análisis, diseño de políticas, comunicar y capacitar en las cuestiones vinculadas al desarrollo económico empresarial femenino.

La Unión Industrial de la Provincia de Buenos Aires es una asociación civil de carácter gremial empresario representativa del sector industrial radicado en el territorio bonaerense.

La actual presidente del Departamento Mujeres Empresarias de la UIPBA es Irini Wentinck.^{iv}

Mujeres Empresarias de la Federación Económica (MEFEBA)

Mencionado en la Condición 2 – Liderazgo y coordinación de políticas

Actualmente, la rama de Mujeres Empresarias está conformada por más de 25 grupos de Cámaras y entidades adheridas a FEBA que reúnen cientos de mujeres emprendedoras, empresarias y comerciantes que se capacitan e interactúan cotidianamente.

Entre los objetivos que persigue MEFEBA se encuentran: Ser agentes de capacitación y formación gremial empresaria de todas las mujeres PyMES de la provincia, convocar y participar en foros, seminarios, congresos y cumbres, que tengan como eje el rol de la mujer y su participación en la actividad económica, acompañar y estimular la capacidad productiva de la mujer a través del Comercio, la Industria y los Servicios, impulsar la participación de más mujeres en puestos de decisión en el ámbito empresarial, gubernamental y privado, resaltar el rol de la mujer en la actividad económica, coactuar con entidades similares del país o el exterior que participen de los mismos fines estimulando la participación de la mujer en gestión y dirección de empresas, impulsar y apoyar el desarrollo y crecimiento de la mujer emprendedora y ser órgano consultor para el Estado provincial, y municipal, en lo concerniente al rol de la mujer como dirigente empresarial.^v

A la fecha del presente informe la Sra. María Laura Teruel ocupa el cargo de presidenta de MEFEBA.

Cámara de Mujeres PyMEs del Sur Argentino

La Cámara de Mujeres Pymes del Sur Argentino fue creada en 1999, con el objetivo de promover los intercambios comerciales de las provincias de Neuquén, Río Negro y la ciudad de Bahía Blanca. Con este fin ha conformado una Red de Emprendimiento, destinada a incentivar y asesorar a todas las mujeres pymes del sur argentino, en el desarrollo de sus actividades comerciales.^{vi}

Entre los servicios que ofrece a sus asociadas se destacan cursos de capacitación comercial, asesoramientos integrales, alianzas estratégicas, estudios de mercado, presentación ante entidades financieras, reparticiones públicas y privadas, asesoramiento para asistir a ruedas de negocios, ferias y exposiciones y rondas de negocios entre otros.

La Sra. Cristina Díaz es la Presidenta de la Cámara de Mujeres Pymes del Sur Argentino.

Centro de Desarrollo Económico de la Mujer de la Provincia de Buenos Aires (CEDEM PBA)

Mencionado en la Condición 2 – Liderazgo y coordinación de políticas

CEDEM PBA, creado en agosto de 2018 para complementar el trabajo realizado por el CEDEM Nacional, presenta entre sus cinco ejes de trabajo el funcionamiento como una red de redes, articulando con los actores locales que trabajen sobre el empoderamiento de la mujer y estableciendo lazos con diferentes redes de mujeres que trabajen en pos del empoderamiento económico.

Temática 2. Asociaciones y redes de mujeres empresarias en Argentina

Mujeres Empresarias de la Confederación Argentina de la Mediana Empresa (MECAME)

Mencionado en la Condición 2 – Liderazgo y coordinación de políticas

La Confederación Argentina de la Mediana Empresa (CAME) representa a 1491 federaciones, cámaras, centros y uniones empresarias de todo el país. A través de los sectores Industria, Comercio, Economías Regionales, CAME Joven, Mujeres Empresarias, y Turismo, agrupa a más de 600.000 PyMEs.

El sector Mujeres Empresarias se fundó bajo los valores de federalismo, mercado interno, generación de empleo, e industria nacional desde la perspectiva de la mujer. En este sentido, MECAME tiene el propósito de gestionar por y para facilitar el posicionamiento de la mujer a fin de permitirle acceder a altos cargos directivos y ejecutivos en las empresas y organizaciones. Asimismo, se propone diseñar o gestionar proyectos o acciones que faciliten a las mujeres oportunidades de desarrollo económico.^{vii}

Desde mayo de 2017 la Sra. Beatriz Tourn ocupa el cargo de Presidenta del sector de Mujeres Empresarias de la Confederación Argentina de la Mediana Empresa (MECAME).

Federación de Mujeres de Negocios y Profesionales (FAMNY)

En 1960 se crea la A.M.N.Y.P. (BPW) “Buenos Aires”, la primera Asociación de Mujeres de Negocios y Profesionales, como miembro asociado de la Federación Internacional, hasta la constitución de Federación Argentina. Ese mismo año se constituyó la A.M.N.Y.P. (BPW) “Mendoza” y en 1961, la A.M.N.Y.P. (BPW) “Rosario”. Con esas tres Asociaciones, se estableció La Federación que, hoy en día cuenta con numerosas Asociaciones distribuidas en todo el territorio.

La Federación Argentina de Mujeres de Negocios y Profesionales es una organización sin fines de lucro, miembro de la International Federation of Business and Professional Women – IFBPW – y en tal carácter, utiliza la sigla BPW ARGENTINA. Dicha organización, sin fines de lucro tiene como objetivos principales facilitar la capacitación de la mujer en su medio, y consolidar los valores tradicionales, procurando su homogeneidad cultural y apoyar el crecimiento y desarrollo en la familia unida, jerárquica y estable, y en los cuerpos intermedios, propiciando un incremento ponderable del sentido de responsabilidad individual y social. Entre sus actividades, la ONG desarrolla conferencias, cursos de capacitación, proyectos, exposiciones, ferias, salones anuales para diferentes actividades y programas de desarrollo comunitario.^{viii}

Organización Argentina de Mujeres Empresarias (OAME)

Mencionado en la Condición 2 – Liderazgo y coordinación de políticas

La Organización Argentina de Mujeres Empresarias es una organización no gubernamental sin fines de lucro, fundada en 1996 como parte de Femmes Chefs d’Entreprises Mondiales (FCEM). Dicha organización realiza actividades a nivel nacional con el objetivo de difundir las iniciativas de las mujeres empresarias para:

- crear conciencia y promover su visibilidad;
- defender los intereses del sector ante organismos públicos y privados e instituciones gubernamentales;
- promover el desarrollo profesional y el perfeccionamiento de competencias que estimulen a las mujeres a crear empresas;
- facilitar el desarrollo de los negocios, el comercio y el asociacionismo.

Entre las actividades brinda asesoramiento técnico-empresario, integra o forma parte de otras entidades empresariales del país o del extranjero, organiza viajes de intercambio para fomentar

el intercambio cultural con otras mujeres, especialmente Chile, Uruguay y México, y contacta a establecimientos comerciales o industriales modelos para actualizar conocimientos.^{ix}

A la fecha del desarrollo del presente informe la Sra. Patricia Isabel García es Presidenta de la Organización.

Grupo Empresarial de Mujeres Empresarias (GEMA)

Mencionado en la Condición 2 – Liderazgo y coordinación de políticas

El Grupo Empresarial de Mujeres Empresarias es una asociación civil surgida en 2009 para hacer frente a las necesidades de las mujeres emprendedoras comprometidas del siglo XXI.

Entre sus objetivos busca promover y difundir las actividades, productos y servicios entre sus asociadas; capacitar a las mujeres y dotarlas de las herramientas necesarias para ocupar puestos de liderazgo; crear una red de mujeres de negocios facilitando su interacción; organizar rondas de negocios y nexos con el exterior; fomentar los valores de solidaridad, igualdad, cooperación, experiencia y know how entre sus miembros y para el resto de la sociedad. Mediante estos objetivos busca potenciar y ayudar desde diferentes ámbitos a las mujeres emprendedoras, empresarias y profesionales independientes.

Para ello, GEMA brinda una serie de beneficios a sus miembros. Entre ellos, ofrece talleres de capacitación, seminarios y reuniones de networking, y permite el acceso a la red de socias fomentando la comunicación e información, además de tener la posibilidad de contarse con especialistas en diversas áreas.^x

Para la fecha de realización de este informe la presidenta de GEMA es la Sra. Delia Raquel Flores.

Asociación de Ejecutivas de Empresas Turísticas (AFEET ARGENTINA)

AFEET es una asociación civil, sin fines de lucro fundada en 1982 por mujeres con cargos gerenciales vinculadas de alguna forma a aquellas actividades realizadas en beneficio del turismo en forma de empresa.

Los objetivos de la organización son: perfeccionar el nivel profesional de las ejecutivas y del personal de sus empresas; cuidar el mantenimiento del profesionalismo y la corrección comercial en las relaciones de sus asociadas y sus empresas; promover y desarrollar el turismo nacional y latinoamericano en especial, difundiendo las posibilidades turísticas y promoviendo la creación de áreas de interés común; intervenir en todo lo que afecte a los intereses de la Asociación y de sus asociadas; impulsar la adhesión a otros Organismos Turísticos Nacionales e Internacionales; fomentar la comunicación y apoyo entre todas las asociadas en beneficio de

sus mutuos intereses y de las empresas que representan; analizar, proponer y colaborar en la solución de problemas que afecten la actividad turística en general; y finalmente propiciar la expansión de AFEET a nivel Nacional, Latinoamericano e Internacional.^{xi}

Emprendedoras en red

Se trata de una comunidad de mujeres emprendedoras, que comenzó en 1993, bajo las premisas de la perspectiva de género, el conocimiento profundo del sector microempresario, las inquietudes sociales y el interés por el desarrollo de las personas.^{xii}

Entre las propuestas que ofrece se describen:

1. Apoyar las iniciativas emprendedoras en un amplio espectro: sociales, culturales, personales y de negocios.
2. Ser un referente para el sector microempresario divulgando material de consulta, información de otras instituciones, capacitación, ferias, eventos, asesoramiento en diversos temas de gestión, divulgación de iniciativas, proyectos e inquietudes.
3. Propiciar la participación y crear una verdadera comunidad de emprendedoras que generen nuevas formas de trabajo conjunto.
4. Contacto personal y permanente con nuestras usuarias/os y suscriptoras/es.
5. Consultorías colaborativas para crecer y fortalecerse entre pares.

La presidenta de esta asociación civil es la Sra. Inés Arribillaga al momento del desarrollo del presente informe.

Voces vitales

Mencionado en la Condición 2 – Liderazgo y coordinación de políticas

Voces Vitales Argentina es una fundación dedicada a promover el liderazgo de las mujeres como motor para el progreso económico, político y social de toda la comunidad. El capítulo local de esta fundación internacional fue fundado por participantes argentinas de las iniciativas internacionales de Vital Voices Global Partnership, inspiradas por sus experiencias y por el interés encontrado en las mujeres del país.

Entre los servicios que desarrolla presenta la Red de Mujeres Empresarias, una plataforma mundial que apoya el empoderamiento económico de la mujer y conecta a propietarias de empresas y socios, a través de programas, capacitaciones y oportunidades de impacto, cuyo objetivo es promover el crecimiento de las empresas de las mujeres miembros, a través de un

incremento en las ventas, cantidad de empleados, conexiones entre empresas, sistemas nuevos y más eficientes y desarrollo de la aptitud de liderazgo. Esta plataforma conecta a mujeres dueñas de PyMEs empresarias y emprendedoras interesadas en crecer, dar visibilidad y mejorar la eficiencia de sus empresas.^{xiii}

Lorena Piazze es presidenta y fundadora de esta organización.

Convergencia Empresarial de Mujeres (CEMS)

Se trata de un colectivo de mujeres empresarias coordinado por la Fundación de Estudios Políticos, Económicos y Sociales para la Nueva Argentina (FEPESSA) - *Mencionado en la Condición 2 – Liderazgo y coordinación de políticas* - y conformado por la Cámara Argentina de Comercio y Servicios (CAC), Bolsa de Comercio de Buenos Aires, Sociedad Rural Argentina (SRA), Mujeres Empresarias de la Confederación Argentina de la Mediana Empresa (MECAME), Mujeres Empresarias de la Federación Económica de Buenos Aires (ME-FEBA), Asociación Iberoamericana de Mujeres Empresarias (AIME) y Fundación Flor. Estas asociaciones tienen como premisa fundamental potenciar el empoderamiento de las mujeres empresarias y de negocios.

Asociación de mujeres franco-argentinas Marianne

Es una organización de mujeres franco-argentinas, activas profesionalmente y referentes en sus áreas de acción. Desde 2010, nació con el patrocinio institucional de la Embajada de Francia en nuestro país, con el objetivo de promover los lazos entre Argentina y Francia, mediante mujeres emprendedoras en los negocios, las ciencias, las artes, la cultura.

Actualmente la asociación congrega a más de 130 integrantes de ambas nacionalidades. Marianne tiende lazos, se proyecta y se expande: así nació Marianne Uruguay en 2016, y en diciembre de 2017 se fundó Marianne Ecuador, para integrar una red de países vinculados a Francia a través de las mujeres profesionales que la Asociación acompaña, fomenta y celebra.^{xiv}

La Dra. Eugenia Botta es la actual Presidenta Asociación Marianne Argentina.

Temática 3. Asociaciones y redes de mujeres empresarias en América

Asociación Iberoamericana de Mujeres Empresarias (AIME)

Mencionado en la Condición 2 – Liderazgo y coordinación de políticas

La Asociación Iberoamericana de Mujeres Empresarias fue fundada en 1989. La organización busca informar, capacitar, tejer redes y contribuir a la igualdad de oportunidades entre

empresarios. Además, se enfoca en la mujer empresaria PYME y la emprendedora que reclama un ámbito dentro del cual pueda potenciar desde su propia identidad sus capacidades en la laboral, sin por ello descuidar lo familiar. Organiza seminarios, congresos internacionales, encuentros de negocios y desayunos de trabajo con actores de diversos ámbitos y gracias a esa heterogeneidad, prevalece el dialogo, la discusión, la reflexión sobre realidades preocupantes de la actualidad.^{xv}

AIME ofrece al empresariado, los segundos miércoles de cada mes desayunos-taller, en los que se tratan distintos temas de actualidad e interés general, fomentando la generación de lazos entre sus miembros y proveyendo la posibilidad de entrar en contacto con otras empresarias a la vez de que se aprenden sobre nuevas herramientas.

Federación Iberoamericana de Mujeres Empresarias (FIDE)

La Federación Iberoamericana de Mujeres Empresarias es una organización sin ánimo de lucro que engloba asociaciones de mujeres empresarias, ejecutivas y profesionales de Europa y América. FIDE nace en 1990 con los objetivos principales de apoyar y promover el pleno desarrollo de la mujer empresaria, fomentar su igualdad ante el trabajo, mejorar sus condiciones en la vida socioeconómica y apoyar las relaciones entre las mujeres iberoamericanas. Desde FIDE se promueve la integración de la mujer en el mundo laboral a través de distintos proyectos, así como la sensibilización, la formación específica, y la ayuda para la creación de Empresa.

Cada año en el seno de la FIDE, se organiza el Congreso Iberoamericano de Mujeres de Empresa (CIME), el cual permite compartir experiencias, avanzar en el conocimiento de la empresa y definir estrategias.

La presidencia de FIDE es ocupada por Julita Maristany, quien también desarrolla el rol de Presidente de AIME, Fundadora FIDE – Argentina.

Federación Latinoamericana de Asociaciones de Ejecutivas de Empresas Turísticas (FLAFEET)

En Noviembre de 1983, las Asociaciones de Ejecutivas de Empresas Turísticas de varios países del Cono Sur, reunidas en la capital mexicana, decidieron nuclearse en una Federación para actuar a nivel continental, dando inicio a FLAFEET (Federación Latinoamericana de Asociaciones de Ejecutivas de Empresas Turísticas). En el mes de Abril de 1999, España se incorporó como nueva sede. A partir de ese momento la Federación pasó a llamarse FIASEET (Federación Internacional de Asociaciones de Ejecutivas de Empresas Turísticas), teniendo prevista la incorporación de Portugal e Italia.

Los objetivos de esta federación son lograr el intercambio turístico, cultural, histórico, folklórico y antropológico entre los países miembros, fomentar la interrelación comercial entre sus

asociadas y velar por la ética comercial de las mismas, según el código establecido por la Federación.

La Federación ha realizado Congresos en distintas ciudades de Ibero América desde 1982 a la fecha.

Women Corporate Directors

Women Corporate Directors es una asociación sin fines de lucro con presencia global, que nuclea a mujeres que se desempeñan en cargos directivos, buscando aumentar la representación de mujeres en los puestos de liderazgo y dando visibilidad para ello. A través de publicaciones, eventos, y otras herramientas inspira y educa a través de los líderes a nivel mundial.

WCD cuenta con 80 capítulos en todo el mundo, siendo una de las organizaciones con mayor influencia y alcance global. En marzo del 2017 se inauguró la representación argentina a la red de líderes.^{xvi}

Uniting Professional Women Accelerating Relationships & Development (UPWARD)

UPWARD es una organización norteamericana, de carácter internacional, conformada por mujeres líderes que congrega y conecta a las más altas ejecutivas con el fin de potenciar la aceleración de sus relaciones y su desarrollo profesional. Desde su fundación en 2013 por Lisa Lambert, UPWARD ha crecido exponencialmente, atrayendo a más de 4.000 miembros y expandiéndose a nivel mundial en 3 continentes brindando a sus asociadas un espacio donde construir relaciones de confianza, compartir ideas, aprender nuevas habilidades y crecer en su carrera.

Desde el 2 de noviembre del 2016, UPWARD Argentina se une a UPWARD San Francisco, Nueva York, Chicago, Seattle, Austin, Londres y Tel Aviv. Cuenta con Viviana Zocco CEO del grupo Vi-Da como líder del capítulo argentino.^{xvii}

Subcondición 3: PARTICIPACIÓN DE MUJERES EMPRESARIAS EN EL DIÁLOGO SOBRE POLÍTICAS ENTRE LOS SECTORES PÚBLICO Y PRIVADO E INFLUENCIA EN LOS RESULTADOS

El liderazgo y la participación política de las mujeres están en peligro, tanto en el ámbito local como mundial. Las mujeres tienen poca representación no sólo como votantes, también en los puestos directivos, ya sea en cargos electos, en la administración pública, el sector privado o el mundo académico. Esta realidad contrasta con su indudable capacidad como líderes y agentes de cambio, y su derecho a participar por igual en la gobernanza democrática.

Como señala la resolución sobre la participación de la mujer en la política aprobada por la Asamblea General de las Naciones Unidas en 2011, “las mujeres siguen estando marginadas en gran medida de la esfera política en todo el mundo, a menudo como resultado de leyes, prácticas, actitudes y estereotipos de género discriminatorios, bajos niveles de educación, falta de acceso a servicios de atención sanitaria, y debido a que la pobreza las afecta de manera desproporcionada”.^{xviii}

Acorde a la Guía para los evaluadores en el marco de la Evaluación Nacional de las Condiciones Marco del Desarrollo de la Iniciativa Empresarial de la Mujer (WED)^{xix}, “dado que las mujeres empresarias pueden enfrentar restricciones jurídicas, regulatorias y de otro tipo en el entorno empresarial diferentes que las de los hombres, es importante que las mujeres empresarias o sus organizaciones representativas tengan la oportunidad de reunirse periódicamente con los responsables de la formulación de políticas para garantizar que se tomen en cuenta sus perspectivas en las etapas de diseño e implementación de políticas, estrategias y programas”.

Si bien a lo largo del análisis de las seis condiciones marco de WED se ha podido visualizar la interacción de distintas instituciones públicas y privadas con los estamentos gubernamentales responsables del diseño de políticas públicas, a continuación se describen tres iniciativas puntuales de interrelación público-privado, donde fueron puesto de manifiesto problemáticas y puntos de vista de mujeres en general, y de mujeres empresarias en particular y se exploraron distintas líneas de acción para el abordaje de estas problemáticas.

Women 20 Argentina

Mencionado en la Condición 2 – Liderazgo y coordinación de políticas

Durante el 2018, más precisamente del 1 al 3 de Octubre, Argentina fue sede del W20. Women 20 (W20) es una red transnacional que reúne a mujeres líderes de la sociedad civil, de los negocios, emprendimientos y think tanks, cuyo objetivo es influir en la agenda de los grupos de toma de decisión del G20, con el fin de incidir en las políticas públicas para incrementar la participación de la mujer en las economías y sociedades de sus países. Encabezado por Susana

Balbo, Chair del grupo, busca sostener el desarrollo de los tópicos esenciales trabajados por las primeras presidencias del W20, fortalecer el proceso de diálogo de sus delegadas y asegurar el impacto del grupo sobre la cumbre de los líderes.^{xx}

La desigualdad que padecen las mujeres respecto de los hombres en muchas esferas se reproduce en el campo empresarial y de negocios. A partir de los obstáculos identificados a través de una encuesta con preguntas semiabiertas que, contó con la colaboración de 250 cámaras sectoriales y asociaciones de mujeres a lo largo de todo el territorio nacional se propusieron las siguientes líneas de acción:

1. Solicitar que se contemple en el Presupuesto Nacional una remesa específica para el desarrollo de las instituciones que trabajan para el empoderamiento de la mujer empresaria y emprendedora, a fin de que cuenten con fondos específicos para asesorar y capacitarlas en las áreas claves para el éxito empresarial y en las que las mujeres tienden a tener menor capacitación que los empresarios hombres. Incluye: i) Gestión de negocios ii) Comercio exterior (capacitación en procesos de negociación internacional), iii) E-commerce y nuevas tecnologías que permitan el desarrollo de empresas Pymes exportadoras iv) Capacitar y brindar información concreta financiera facilitando que haya cada vez más mujeres empresarias inversoras y en Mercado de Capitales. v) Capacitar y acompañar en los procesos de presentación de carpetas en incentivos crediticios; vi) Capacitar en función de la promoción e incentivo de fondos ángeles vii) Capacitar a la empresaria productora rural a través del desarrollo digital y el trabajo en redes viii) Capacitar para la promoción de la Mujer en la empresa familiar para su ascenso en cargos directivos de decisión y su participación más activa en las Organizaciones Empresariales y Sectoriales.
2. Facilitar la maternidad a través de centros de lactancia y licencias. Apoyar a las mujeres empresarias que decidan ser madres para que no pierdan competitividad ni oportunidades. Se sugiere: i) promover una Ley de Licencia Familiar implicando la posibilidad de tomar los tiempos de licencia indistintamente para los distintos miembros de la pareja, ii) los reemplazos por licencias asociadas a un embarazo sean ser libres de impuesto y de costos por despido, iii) se incentive impositivamente a los parques industriales a crear centros de lactancia y centros de maternidad.
3. Que el Estado desarrolle estadísticas oficiales desagregadas por sexo sobre las empresas de mujeres, lideradas por mujeres, y sobre el acceso y uso de los servicios financieros.
4. Que los Bancos Nacionales garanticen que sus productos y servicios financieros tengan perspectiva de género, que estén pensados para las necesidades de las emprendedoras y empresarias mujeres.

5. Promover políticas de inclusión en los Directorios de Cámaras y Asociaciones Empresariales: Promover políticas que garanticen la presencia de mujeres en los directorios de las Instituciones Gremiales Empresarias.

6. Promover beneficios para las Cámaras y Asociaciones Empresariales que cuentan con una balanceada presencia de mujeres en su directorio.

7. Generar de un sello de certificación. Poseer un sello de equidad de género otorgaría beneficios crediticios e impositivos a las empresas por fomentar la presencia de mujeres en el accionariado, puestos de decisión, y plantilla en general.

8. Fomentar la participación de mujeres empresarias en las compras públicas. Promover y fomentar la generación de un marco legal para la implementación del “cupo de empresas de mujeres” en toda convocatoria licitatoria a fin de garantizar la participación y transparente de empresas lideradas por mujeres en los procesos de licitación y contratación del Estado. Asimismo, arbitrar los medios presupuestarios para crear observatorios que garanticen la transparencia absoluta de las convocatorias y los procesos, como así también el cumplimiento normativo.

9. Potenciar el Comercio Internacional de productos y servicios de empresas de mujeres. Instrumentar como política de Estado y el desarrollo de Planes de Acción que desarrolle la participación en Ferias y Misiones Internacionales, garantizando la transparencia en las convocatorias y un “cupo establecido para empresas lideradas por mujeres”. Así mismo, solicitar la promoción desde el Estado la realización de Ferias y Exposiciones exclusivas para empresas de mujeres, para el fomento del vínculo regional de las mismas y el networking empresarial.^{xxi}

Congreso Iberoamericano de Mujeres de Empresa (CIME)

Cada año en el seno de la Federación Iberoamericana de Mujeres Empresarias, se organiza el Congreso Iberoamericano de Mujeres de Empresa (CIME), el cual permite compartir experiencias, avanzar en el conocimiento de la empresa y definir estrategias.

Buenos Aires fue la sede del evento entre el 21 y el 24 de mayo del 2017 bajo el lema “rediseñando caminos para sociedades más equitativas”. En las diferentes jornadas se recibieron aportes de sindicalistas, quienes se refirieron específicamente a la equidad de las mujeres y la idea de transformar el mundo en que queremos vivir, donde se deba congeniar entre empresas, gobierno y sindicato y donde el empoderamiento de la mujer para conseguir dicha equidad sea la capacitación, la preparación y la educación.

En el mismo sentido, los CEOs se refirieron a la equidad en general, al acceso a la salud, sin depender del lugar en que se habita, a que el escenario laboral priorice la capacidad siendo su

propuesta inculcar la honestidad, con respeto por el otro, sin dañar a nadie y dando a cada uno lo que es suyo, por su capacidad, sea mujer u hombre.

En la visión de las empresarias, se puso foco en la necesidad de atender el crecimiento exponencial de la tecnología, la necesidad de adaptarse a los cambios, el crecimiento de la inteligencia artificial, entender que el poder estará en los consumidores y los fabricantes tendrán que adaptarse a ello, y que debemos educar a los niños para enfrentar estos cambios, las energías renovables, limpias o verdes, los bitcoins, los drones, los cobots y el avance del genoma humano para solucionar enfermedades a un menor costo. Además de resaltar la estimulación a través del networking, movimientos emprendedores, avances profesionales y de liderazgo, participación en redes, mentoras y líderes.

Por su parte, las asociaciones civiles propusieron un proyecto de infraestructura desde la política transversal, que sea sostenible en el tiempo en beneficio de la sociedad de cada lugar para que la equidad, sea el eje de política pública y así articular entre la sociedad y el Estado, aprovechando la posibilidad de manejar el lobby y hacer presión para que sean temas de agenda pública. Además de empoderar a las mujeres empresarias que son motoras de generaciones de trabajo transmitiendo educación para fortalecer el futuro. Por su parte, el panel de educación se concluyó que “sembrar educación es cosechar futuro”, tratando de fortalecer y mejorar la actual educación orientada a una sociedad industrial y transformarla en sociedad de conocimientos. Finalmente, en el empoderamiento en la función pública se las ubica en un marco privilegiado para contribuir a crear economías más fuertes en beneficio de nuestros países y así rediseñar caminos para sociedades más equitativas, lo que no implica que estén exentas de discriminación y que siempre se logre el objetivo deseado.^{xvii}

Seminario Mujeres que hacen ciudad

En agosto del 2018 se realizó el seminario internacional “Mujeres que hacen ciudad” en la casa de gobierno de la ciudad de Buenos Aires, con el apoyo de Women20 (W20), Grupo de Compromiso del G20, y la Oficina Regional de ONU Mujeres para las Américas y el Caribe.

En el evento participaron referentes internacionales, líderes de la sociedad civil y del sector privado, funcionarios gubernamentales y representantes organismos internacionales. Entre otros temas, el seminario abordó el rol de las mujeres en los medios de comunicación; la importancia de contar con datos para promover la igualdad de género; los empleos del futuro y la inclusión laboral y digital de las mujeres en las ciudades; y la perspectiva de género en el diseño e implementación de políticas de desarrollo urbano, transporte y movilidad.

La Ministra de Desarrollo Humano y Hábitat, Guadalupe Tagliaferri, presentó el Sistema de Indicadores de Género de la Ciudad. “Este sistema es un hito para celebrar y continuar promoviendo, dado que la práctica de la igualdad es una lucha inquebrantable de la que en gran

medida depende el avance y el crecimiento de toda nuestra sociedad”, indicó Tagliaferri. Agregó que el primer paso para impulsar y ejecutar políticas que aumenten los niveles de autonomía de todas las mujeres en cualquiera de sus dimensiones es cerrar la brecha estadística.

Durante la jornada, referentes nacionales e internacionales en temas de género debatieron acerca del rol de las mujeres en los medios de comunicación; la importancia de contar con datos para promover la igualdad de género; los empleos del futuro y la inclusión laboral y digital de las mujeres en la ciudad; y la perspectiva de género en el diseño e implementación de políticas de desarrollo urbano, transporte y movilidad.

Por su parte, Susana Balbo, Chair del W20 Argentina 2018, señaló “La importancia de que la ciudad de Buenos Aires esté generando información desagregada por sexo permite que el gobierno tome decisiones más asertivas al momento de generar espacios públicos, modalidades de uso en los servicios y, sobre todo, iguala las oportunidades”.^{xxiii}

Anexo A: PRESENCIA DE MUJERES EN PUESTOS DE TOMA DE DECISIÓN

La segregación vertical alude a la mayor dificultad de las mujeres de acceder a puestos de toma de decisión, conformando un “techo de cristal”.

- A nivel mundial, más negocios (75% en 2018 vs 66% en 2017) cuentan hoy con al menos una mujer en el equipo de alta dirección, pero la proporción de mujeres en los equipos se redujo del 25% al 24%.
- El progreso en el número de empresas con mujeres en la alta dirección ha sido impulsado principalmente por economías emergentes como África (donde el 89% de las empresas tienen al menos una mujer en la alta dirección) y Europa Oriental (87%), mientras que América Latina ha visto el mayor aumento (de 52% a 65%). Pero también ha habido un aumento significativo en las regiones desarrolladas, como América del Norte (del 69% al 81%) y la Unión Europea (UE del 64% al 73%).
- En América Latina, México continuó su tendencia de mejorar la participación femenina en los equipos senior por tercer año consecutivo, con el 75% de las empresas reportando al menos una mujer en la alta gerencia y el 34% de las posiciones senior ocupadas por mujeres. Brasil y Argentina también mostraron una mejoría en ambas métricas, los porcentajes de negocios con al menos una mujer en la alta gerencia aumentaron a 61% y 58% y los roles principales ocupados por mujeres a 29% y 23% respectivamente. En el caso de Argentina, el incremento fue de un 5% en ambas categorías (el porcentaje de mujeres en alta gerencia fue de 53% y el de roles senior ocupados por mujeres un 18% en 2016)

Fuente: Reporte anual de Mujeres Directivas de Grant Thornton International Ltd., año 2018. Recuperado de: <https://www.grantthornton.com.ar/Perspectivas/articulos-y-publicaciones/mujeres-directivas-2018/>

En el cuadernillo presentado por CEDEM de la Guía básica de indicadores se presenta como indicador el porcentaje de mujeres en directorios entre las empresas relevadas. Según se desprende de este informe, el promedio de participación de mujeres en el directorio sobre el total de directores entre las empresas relevadas de 2013 a 2017 es de 10,6%, en tanto el promedio durante los mismos años de empresas con mujeres en sus directorios es de 52,0%.

Si bien en el cuadernillo no se hace mención al listado de las empresas relevadas, la información recabada en el mismo es presentada en consideración de la naturaleza de la fuente que difunde estos datos.

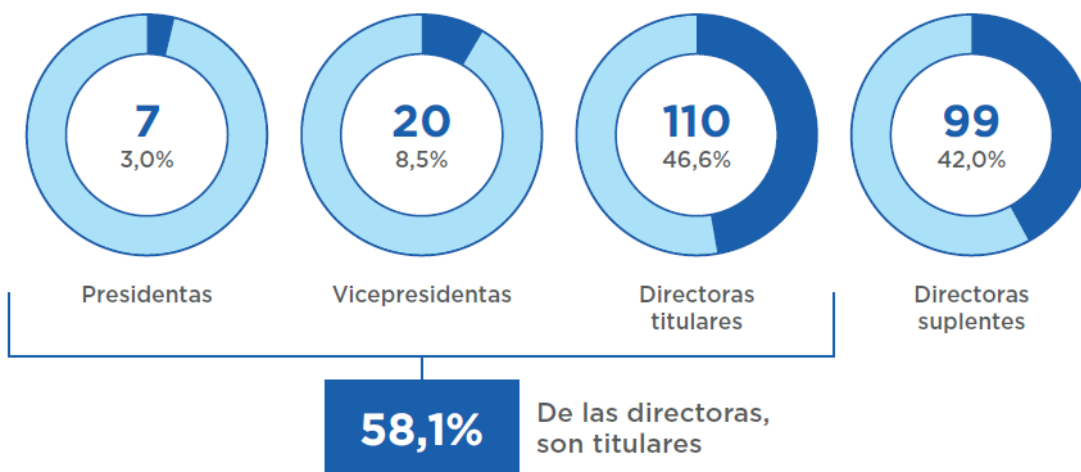
IMAGEN 1. Mujeres en directorios

	Empresas relevadas	Mujeres	% de mujeres sobre el total de directores	Empresas con mujeres en sus directorios	% de mujeres sobre el total de empresas
2013	245	228	10,7%	129	52,7%
2014	256	221	10,2%	126	49,2%
2015	249	232	10,8%	129	51,8%
2016	255	246	11,0%	134	52,5%
2017	256	236	10,4%	138	53,9%

Fuente: Cuadernillo Guía básica de indicadores. Centro De Desarrollo Económico De La Mujer.

De la misma fuente surgen los datos presentados a continuación, respecto a los cargos ocupados por mujeres en los directorios. Se puede observar que el porcentaje de participación femenina se incrementa conforme la jerarquía disminuye.

IMAGEN 2. Cargos ocupados por mujeres en los directorios al 30 de abril de 2017



Fuente: Cuadernillo Guía básica de indicadores. Centro De Desarrollo Económico De La Mujer.

Participación en puestos de decisión según rama de actividad

Aún en los cargos que las mujeres acceden a puestos jerárquicos, en general, se trata de gerencias con menores remuneraciones, y asociadas a áreas en especial, como administración o recursos humanos, en tanto los varones suelen ocupar las gerencias financieras, de ventas o productivas, mejor remuneradas.

Los datos que se desprenden del informe del Ministerio de Trabajo, Empleo y Seguridad Social^{xxiv} sobre la participación de la mujer en puestos de decisión, según rama empresarial, dan a conocer una mayor concentración de varones en puestos directivos y jefaturas intermedias. Dicha relación se verifica en todos los sectores, excepto en los servicios sociales y personales. De modo agregado, contemplando todo rubro de actividad, la participación total de la mujer en puestos directivos dentro del sector empresarial asciende al 34%; en los puestos de jefatura intermedia de administración se eleva al 39% y en las jefaturas intermedias de producción la participación alcanza el 23%. Asimismo, un estudio llevado a cabo por la Comisión Nacional de Valores^{xxv}, dio a conocer que la representatividad femenina en puestos de toma de decisión para el total de las empresas que componen el mercado de capitales del país es de solo el 10,4%.^{xxvi}

TABLA 6. Participación en puestos de decisión según rama de actividad. Abril 2017

Tipo de actividad	DOTACIÓN TOTAL		Jefaturas intermedias ²						Resto de dotación ³			
			Dirección ¹		Adminis-tración		Producción		Adminis-tración		Producción	
	V	M	V	M	V	M	V	M	V	M	V	M
<i>Industria manufacturera</i>	78%	22%	79%	21%	65%	35%	84%	16%	49%	51%	82%	18%
<i>Construcción</i>	92%	8%	85%	15%	64%	36%	92%	8%	53%	47%	97%	3%
<i>Comercio, restaurantes y hoteles</i>	64%	36%	77%	23%	57%	43%	70%	30%	44%	56%	67%	33%
<i>Trasporte, almacenaje y telecomunicaciones</i>	87%	13%	71%	29%	70%	30%	87%	13%	60%	40%	93%	7%
<i>Servicios financieros y prestados a las empresas</i>	65%	35%	76%	24%	65%	35%	79%	21%	54%	46%	69%	31%
<i>Servicios sociales básicos y prestados a las personas</i>	35%	65%	40%	60%	45%	55%	56%	44%	30%	70%	36%	64%

TOTAL	64%⁴	36%⁴	66%	34%	61%	39%	77%	23%	46%	54%	68%	32%
--------------	------------------------	------------------------	------------	------------	------------	------------	------------	------------	------------	------------	------------	------------

Fuente: Encuesta de indicadores Laborales (EIL), SSPEyEL, MTEySS

¹ Dirección: presidencia, dirección y gerencias, que no sean personas propietarias

² Jefaturas intermedias: jefatura del sector, jefatura de departamento, capataces, etc.

³ Resto dotación: profesionales, operadores/as, etc.

⁴ Valores para 2° trimestre 2017

El Merco (Monitor Empresarial de Reputación Corporativa)^{xxvii}, refieren sus autores, “es uno de los monitores de referencia en el mundo, que se realiza en 11 países”. Es una investigación que elabora anualmente el instituto español Análisis e Investigación, bajo la auditoría de la consultora KPMG. Se trata de una evaluación multistakeholder (grupos de interés), efectuada a través de casi 11.000 encuestas y 18 fuentes de información, todas vinculadas al universo corporativo, entre ellos altos ejecutivos, catedráticos empresariales, líderes de opinión, analistas financieros, influencers, sindicatos, periodistas y público en general. El objetivo es medir la reputación empresarial, un activo invaluable ya que, entre otros beneficios, mejora la cotización bursátil, atrae y retiene talentos, impulsa las ventas y amortigua las crisis.

- Del ranking Merco 2017, de las 100 empresas de mayor reputación de la Argentina, sólo nueve cuentan con mujeres en sus directorios.

TABLA 7. Empresas que forman parte del ranking Merco 2017, con directoras titulares y suplentes mujeres.

<i>Puesto en el ranking Merco 2017</i>	<i>Empresa</i>	<i>Rubro</i>	<i>Cantidad de directoras titulares</i>	<i>Cantidad de directoras suplentes</i>
1°	Arcor	Alimentación	-	3
11°	Banco Galicia	Bancario	1	-
20°	BBVA Francés	Bancario	1	-
36°	YPF	Combustibles	1	1
66°	Grupo Carrefour	Retail generalista	1	-
74°	Manpower	Consultoría	1	1
82°	ICBC	Bancario	1	-
93°	Telecom	Telecomunicaciones	-	4
99°	Banco Marco	Bancario	1	-

Fuente: Elaboración propia en base a consulta de las páginas web de las empresas. “El ranking de las 100 empresas de mayor reputación de la Argentina”. Diario Clarín. 12 de Noviembre del 2017. Recuperada de: https://www.clarin.com/economia/ranking-100-empresas-mayor-reputacion-argentina_0_BJyFuQyM.html

La consultora KPMG y la Revista Mercado realizaron un informe especial sobre la real presencia de mujeres en la alta conducción empresarial. Los resultados confirman la escasa presencia del género femenino en la plana mayor de las decisiones empresariales. El análisis se hizo tomando información relevada de documentos públicos de las compañías como, por ejemplo, sus balances anuales.^{xxviii}

TABLA 8. Participación de mujeres en los directorios de las 10 principales empresas de la Argentina.

N°	Empresa	Actividad	Cant. En el directorio	Directoras titulares	Directoras suplentes	% mujeres en el directorio
1	YPF	Extracción petróleo crudo y gas natural	12	1	1	16,7%
2	Tenaris	Industria básica hierro, acero y metal	12	2	-	16,7%
3	Banco de la Nación	Bancaria	11	2	-	18,2%
4	Shell	Extracción petróleo crudo y gas natural	7	-	-	0,0%
5	Volkswagen	Fabricación de vehículos automotores	6	-	-	0,0%
6	Grupo Carrefour	Hipermercados y supermercados	5	1	-	20,0%
7	Banco Galicia	Bancaria	11	1	-	9,1%
8	OSDE	Servicios sociales de salud	14	-	-	0,0%
9	Telecom Argentina	Servicios de correos y telecomunicaciones	22	-	4	18,2%
10	Vicentín	Elaboración de aceites	15	-	3	20,0%

Fuente: "Hay solo 12 presidentas en las 500 empresas que más venden en la Argentina". Diario Clarín. 12 de Septiembre del 2018. Recuperada de: https://www.clarin.com/economia/economia/solo-12-presidentas-500-empresas-venden-argentina_0_H1SEnpS_X.html

- De acuerdo a los resultados de este estudio, el top 10 de empresas con mujeres como presidenta de Directorio son: 1. Grupo Carrefour Argentina 2. Frávega 3. Provincia ART 4. Massalin Particulares 5. General Electric Internacional 6. Grupo Gestión 7. Fresenius 8. Navíos South American 9. Colcar Merbus 10. Volvo Trucks & Buses

Según un informe elaborado por la Comisión Nacional de Valores (CNV), entre las empresas que cotizan en el mercado de capitales argentino, solo el 10,4% de los puestos en los directorios son ocupados por mujeres. Además el 97% de las presidencias de esas empresas están en manos de hombres, por lo que solo 3 de cada 100 empresas del Merval son dirigidas por mujeres.^{xxix}

Los resultados del trabajo local indican que 8,9% es el porcentaje promedio de mujeres que ocupan puestos de dirección y es de apenas 15,7% la representatividad femenina en los directores de las Pymes. Además el 46,1% de las empresas no cuentan con mujeres en su directorio, mientras que el 91,5% de los puestos de vicepresidencia son ocupados por hombres. Por otro lado, todas las empresas públicas cuentan con al menos una mujer en sus directorios, con un 11,2% interanual de mujeres directoras.

TABLA 9. Participación femenina en los directorios de las empresas que cotizan en el mercado de capitales argentino, por sector y por año

	2013	2014	2015	2016	2017
<i>Servicios financieros</i>	8,5%	7,7%	8,4%	9,5%	9,1%
<i>Gas y petróleo</i>	10,0%	8,7%	10,7%	9,9%	8,0%
<i>Telecomunicaciones</i>	14,3%	14,3%	14,7%	10,6%	9,7%
<i>Industrias Manufactureras</i>	10,9%	11,8%	10,8%	10,8%	9,7%
<i>Prod. Agropecuaria y silvicultura</i>	8,0%	8,1%	9,2%	9,6%	10,6%
<i>Infraestructura y energía</i>	11,9%	10,8%	11,2%	12,1%	10,9%
<i>Consumo y otros servicios</i>	25,0%	24,7%	27,3%	28,0%	29,5%

Fuente: "Sólo 3 de cada 100 empresas del Merval son dirigidas por mujeres" Diario El Cronista. 7 de Marzo del 2018
Recuperada de: <https://www.cronista.com/finanzasmercados/Solo-3-de-cada-100-empresas-del-Merval-son-dirigidas-por-mujeres-20180307-0089.html>

Programa de Certificación de Empresas en Igualdad de Género^{xxx}

En conjunto con el Banco Interamericano de Desarrollo (BID), el Foro Económico Mundial (WEF, por sus siglas en inglés) y el sector privado, el Gobierno desarrolló la Certificación para la Igualdad de Género. Las empresas que reciban la certificación serán aquellas que hayan incorporado prácticas para mejorar las condiciones laborales y aumentar las oportunidades para las mujeres, luego de un proceso de diagnóstico y planificación, en el que serán acompañados por el Ministerio de Producción y Trabajo de la Nación.

El objetivo es orientar a las empresas para que reduzcan sus sesgos y ayuden a equilibrar la vida personal y laboral de sus trabajadoras, fomenten la crianza compartida y, sobre todo, para que sean espacios más diversos e inclusivos.

Para obtener esta certificación las empresas deben:

1. Firmar la carta compromiso de la empresa con la Iniciativa de Paridad de Género (IPG) de Argentina, presentada en el análisis de la *Condición 2 – Liderazgo y coordinación de políticas*.
2. Completar un formulario online para analizar las distintas dimensiones de la igualdad de género dentro de sus empresas (licencias, selección y promoción libres de sesgos de discriminación, planes de comunicación no sexista, etc.).
3. A partir del auto-diagnóstico inicial, recibirán un informe detallado acerca de sus fortalezas y las áreas a mejorar.
4. El Ministerio de Producción y Trabajo, en el marco de la IPG, acompañará a las empresas -en caso de que lo requieran- en el desarrollo de un plan de acción de género, diseñado en función del diagnóstico y devolución.
5. El proceso termina en la Certificación para la Igualdad de Género, que obtendrán una vez que el plan de acción de género haya sido puesto en marcha.

La Certificación para Igualdad de Género forma parte de la Iniciativa de Paridad de Género, un modelo de colaboración público-privada, apoyado por el Banco Interamericano de Desarrollo (BID) y el Foro Económico Mundial, que busca reducir la brecha económica de género.

Siete gobiernos de la región, incluyendo Argentina, la han impulsado, estableciendo la igualdad de oportunidades económicas como una prioridad estratégica para el crecimiento económico sostenible y la prosperidad social.

Proyecto de Ley para la No Discriminación y Efectiva Igualdad entre Mujeres y Varones en el Ámbito de Decisión de las Empresas

En relación al ámbito empresarial, en el año 2007 el INADI presentó un proyecto de Ley para la No Discriminación y Efectiva Igualdad entre Mujeres y Varones en el Ámbito de Decisión de las Empresas, el cual se realizó con la colaboración de representantes femeninas de varias instituciones como el Consejo Nacional de la Mujer, la Federación Agraria Argentina y la Organización Argentina de Mujeres Empresarias.

La titular del Instituto Nacional contra la Discriminación, la Xenofobia y el Racismo en 2007, María José Lubertino, manifestó que el objetivo de la iniciativa era “pasar a un concepto de paridad, de equilibrio, y no en detrimento de los hombres”.^{xxxii}

En uno de los artículos del proyecto, se establece que "los órganos de administración, de representación, de fiscalización interna y de control de las sociedades comerciales, locales o extranjeras, que fueren plurales, deberán estar integrados por no más del 60% de personas del mismo género".

Igual cupo -lo que garantiza al menos un 40% de mujeres en los ámbitos de decisión- se establece para las sociedades estatales y entes públicos con objeto comercial.

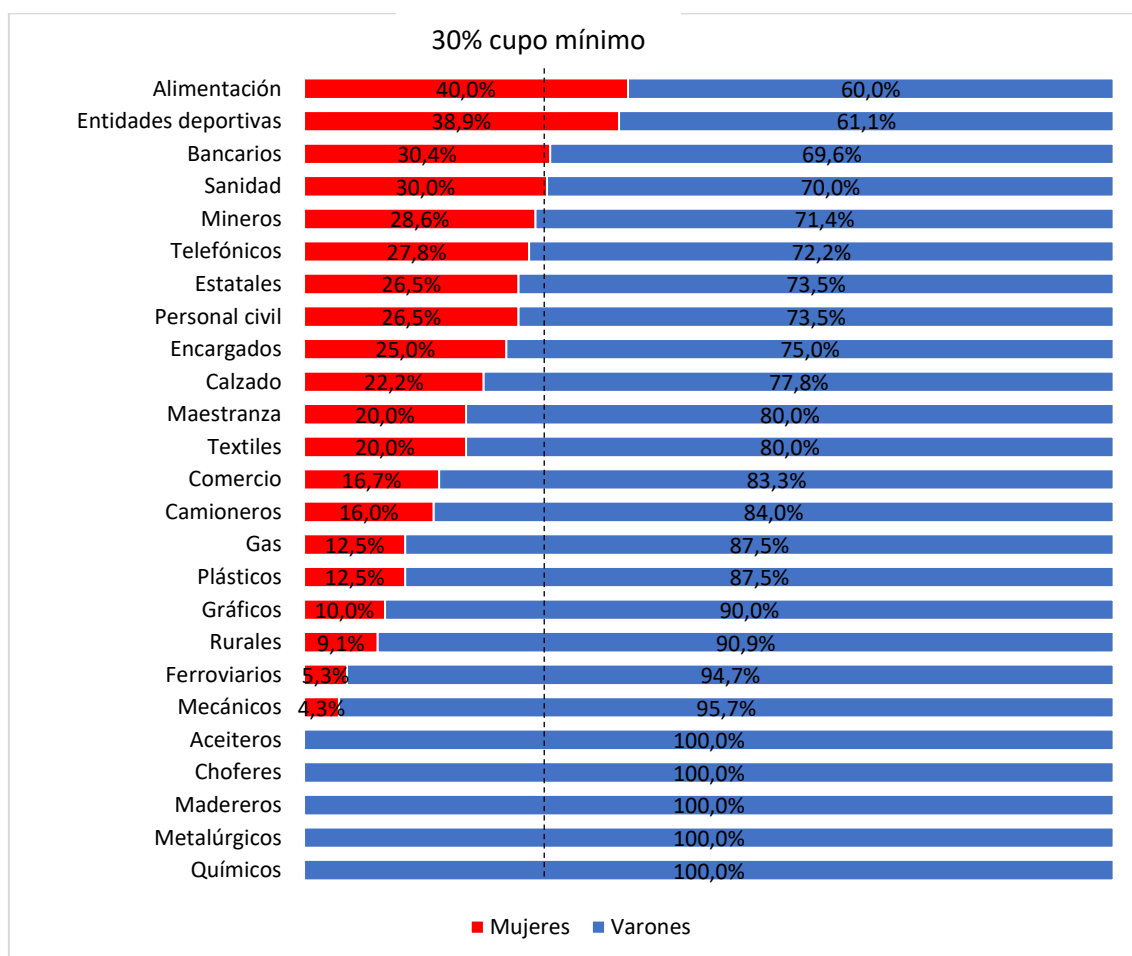
De ser aprobada tal cual se formuló el proyecto, la norma sería de aplicación en las sociedades anónimas privadas, las sociedades y empresas del Estado, las sociedades de economía mixta, las sociedades anónimas con participación estatal mayoritaria y entes públicos con objeto comercial.

En 2007 el proyecto fue girado para que sea una iniciativa del Poder Ejecutivo que llegara al Congreso Nacional. Hasta el 2018 el proyecto no ha sido tratado.

ANEXO B: PRESENCIA DE MUJERES EN SINDICATOS

La Ley 25.674 de Cupo sindical femenino, sancionada el 6 de noviembre de 2002 y reglamentada el 7 de marzo de 2003, establece que la representación femenina en cargos electivos y representativos de las asociaciones sindicales **será de un mínimo del 30%**, cuando el número de mujeres alcance o supere ese porcentual sobre el total de los/as trabajadores/as. Según dicha ley, cuando la cantidad de trabajadoras no alcance el 30% del total de los/as trabajadores/as, el cupo será proporcional a esa cantidad. Asimismo, las listas que se presenten deberán incluir mujeres en esos porcentuales mínimos y en lugares que posibiliten su elección no pudiendo oficializarse ninguna lista que no cumpla con los requisitos estipulados en el artículo 3 de la presente ley.

GRÁFICO 3. El cupo femenino en los gremios - Cantidad de mujeres y hombres a cargo de secretarías y subsecretarías^{xxxii}



Fuente: Dirección de Equidad de Género e Igualdad de Oportunidades en el Trabajo – Ministerio de Trabajo, Empleo y Seguridad Social.

- La Ley de Cupo Sindical, que prevé una participación del 30% de las mujeres en la cúpula de las organizaciones sindicales, **solo se registra en cuatro gremios**.
- Los gremios de choferes de camiones, madereros, metalúrgicos y químicos no registran mujeres a cargo en puestos de jerarquía. En las ramas de actividad con menores tasas de empleo femenino, no hay mujeres ocupando cargos en las comisiones directivas.

Todos los procesos y sistemas de negociación colectiva constituyen instrumentos fundamentales para la consecución de la equidad de género y la igualdad de oportunidades en el mundo del trabajo, y ello tanto en los ámbitos de acceso al trabajo, como en cuanto a la capacitación y la estabilidad en el empleo.

Así es como en el campo de la negociación colectiva deben tratarse temas como la licencia por maternidad, la igualdad de remuneración, los derechos protectorios de la trabajadora embarazada, disposiciones en lo que se relaciona con el trabajo nocturno, cuidado infantil, lactancia, formación profesional, políticas de acción positiva, etc.^{xxxiii}

REFERENCIAS BIBLIOGRÁFICAS

- ⁱ Lois Stevenson y Annette St-Onge. Evaluación Nacional de las Condiciones Marco del Desarrollo de la Iniciativa Empresarial de la Mujer (WED): Guía para los evaluadores. Oficina Internacional del Trabajo.
- ⁱⁱ Recuperado de: <https://www.argentina.gob.ar/trabajo/camarasempresarias>
- ⁱⁱⁱ Alejandro Dulitzky. El universo de las asociaciones empresariales en Argentina: el caso de las cámaras sectoriales. Recuperado de: http://ccab.com.ar/newsletter_detalle.php?id=87¬a=2958
- ^{iv} Recuperado de: <https://www.uipba.org.ar/mujeres-empresarias/>
- ^v Recuperado de: <http://mefeba.febaweb.org.ar/>
- ^{vi} Recuperado de: <http://www.mujerespymesdelsur.com.ar/>
- ^{vii} Recuperado de: <http://www.redcame.org.ar/seccion/mujeres>
- ^{viii} Recuperado de <http://www.bpwargentina.com/bpw-argentina/>
- ^{ix} Recuperado de: www.oame.org.ar
- ^x Recuperado de: <http://www.mujeres-gema.com.ar/gema/>
- ^{xi} Recuperado de: <http://www.afeetargentina.org.ar/home.html>
- ^{xii} Recuperado de: <http://emprededorasenred.com.ar/>
- ^{xiii} Recuperado de: <http://www.vocesvitalas.org.ar/sobre-voces-vitalas-argentina/>
- ^{xiv} Recuperado de: <http://marianne-argentina.com.ar/about.php>
- ^{xv} Recuperado de: <http://aime.org.ar/>
- ^{xvi} Recuperado de: <https://www.womencorporatedirectors.org/>
- ^{xvii} Recuperado de: <http://www.upwardargentina.com/upward-general/>
- ^{xviii} Recuperado de: <http://www.unwomen.org/es/what-we-do/leadership-and-political-participation>
- ^{xix} Lois Stevenson y Annette St-Onge. Evaluación Nacional de las Condiciones Marco del Desarrollo de la Iniciativa Empresarial de la Mujer (WED): Guía para los evaluadores. Oficina Internacional del Trabajo.
- ^{xx} Recuperado de: <https://w20argentina.com/>
- ^{xxi} Recuperado de: <http://w20argentina.com/wp-content/uploads/2018/05/Mujeres-Empresarias.pdf>
- ^{xxii} Recuperado de: <http://empresariasfide.org/cime-xxviii-buenos-aires/>
- ^{xxiii} Recuperado de: <http://www.buenosaires.gob.ar/jefedegobierno/secretariageneral/noticias/el-gobierno-porteno-realizo-el-seminario-internacional>
- ^{xxiv} “Las Mujeres en el Mundo del Trabajo”, Dirección de Igualdad de Género e Igualdad de Oportunidades en el Trabajo, MTEySS, p. 28, 2017.
- ^{xxv} “Informe sobre Composición de Género en los Directorios de Empresas en el Mercado de Capitales”, Comisión Nacional de Valores.
- ^{xxvi} Proyecto de Ley sobre el Régimen de Compras del Estado con perspectiva de género. Recuperado de: <http://www.senado.gov.ar/parlamentario/parlamentaria/407065/downloadPdf>
- ^{xxvii} Ranking de empresas del Merco 2017. Diario Clarín. 12 de Noviembre del 2017 Recuperado de: https://www.clarin.com/economia/ranking-100-empresas-mayor-reputacion-argentina_0_BJyIFuQyM.html
- ^{xxviii} “Hay solo 12 presidentas en las 500 empresas que más venden en la Argentina”. Diario Clarín. 12 de Septiembre del 2018. Recuperado de: https://www.clarin.com/economia/economia/solo-12-presidentas-500-empresas-venden-argentina_0_H1SEnpS_X.html
- ^{xxix} “Sólo 3 de cada 100 empresas del Merval son dirigidas por mujeres” Diario El Cronista. 7 de Marzo del 2018 Recuperado de: <https://www.cronista.com/finanzasmercados/Solo-3-de-cada-100-empresas-del-Merval-son-dirigidas-por-mujeres-20180307-0089.html>
- ^{xxx} Recuperado de: <https://www.argentina.gob.ar/trabajo/equidad/referencial>
- ^{xxxi} iProfesional. (16 de noviembre de 2007). Buscan garantizar un mínimo de mujeres en puestos gerenciales. Recuperado de: <https://www.iprofesional.com/management/57133-Buscan-garantizar-un-minimo-de-mujeres-en-puestos-gerenciales>
- ^{xxxii} Julia D´Arrisso. Diario La Nación. Política (8 de marzo de 2018). 8M: Solo cuatro sindicatos cumplen con la ley de cupo femenino. Recuperado de: <https://www.lanacion.com.ar/2115111-8m-solo-cuatro-sindicatos-cumplen-con-la-ley-de-cupo-femenino>

^{xxiii} Consideraciones acerca de la aplicación de la Ley de Cupo Femenino Sindical. Ministerio de Trabajo, Empleo y Seguridad Social. Comisión Tripartita de Igualdad de Trato y Oportunidades entre Varones y Mujeres en el Mundo Laboral. Recuperado de: <http://www.trabajo.gov.ar/downloads/ctio/consideraciones-ley-25674.pdf>