

# Exportaciones de la provincia de Buenos Aires

Síntesis mensual

**DICIEMBRE 2018**

[En este informe se presentan los resultados correspondientes a junio 2018]



Gobernadora  
**María Eugenia VIDAL**

Viceregobrador  
**Daniel SALVADOR**

Jefe de Gabinete de Ministros  
**Federico SALVAI**

Ministro de Economía  
**Hernán LACUNZA**

Subsecretario de Política y Coordinación Económica  
**Damián BONARI**

Director Provincial de Estadística  
**Matías BELLIARD**

Director de Estadísticas Económicas  
**Daniel BESLER**

Directora de Estadísticas Sociales  
**Natalia OLIARI**

Directora de Planificación, Metodología y Coordinación del SEP  
**María Victoria DOWBLEY**

Departamento de Análisis de Estadísticas Económicas  
**Roberto SIMIAND**

Analista  
**Sebastián RULE**

## INDICE

I. Resultados. Exportaciones junio 2018.....	5
II. Resultados. Exportaciones primer semestre 2018 .....	10
III. Anexo. Zonas económicas .....	19

## ÍNDICE DE CUADROS

Cuadro 1. Exportaciones por Grandes Rubros. Provincia de Buenos Aires y Nación. Junio 2018. En millones de u\$s. ....	5
Cuadro 2. Exportaciones por Grandes Rubros. Provincia de Buenos Aires y Nación. Junio 2018. En miles de ton. y variación de precios promedio.....	5
Cuadro 3. Exportaciones por Grandes Rubros. Provincia de Buenos Aires. Período 2012 - 2018. Junio. En millones de u\$s. ....	6
Cuadro 4. Exportaciones por Zonas de Destino. Provincia de Buenos Aires. Junio 2018. En millones de u\$s.....	7
Cuadro 5. Exportaciones por principales Destinos. Provincia de Buenos Aires. Años 2017 y 2018. Junio. En millones de u\$s .....	8
Cuadro 6. Exportaciones destino Brasil por Grandes Rubros. Provincia de Buenos Aires. Junio 2018. En millones de u\$s .....	9
Cuadro 7. Exportaciones por Grandes Rubros. Provincia de Buenos Aires y Nación. Acumulado enero - junio 2018. En millones de u\$s.....	10
Cuadro 8. Exportaciones por Grandes Rubros. Provincia de Buenos Aires y Nación. Acumulado enero - junio 2018. En miles de ton. y variación de precios promedio.....	10
Cuadro 9. Exportaciones por principales Rubros. Provincia de Buenos Aires. Años 2017 y 2018. Acumulado enero - junio. En millones de u\$s.....	12
Cuadro 10. Exportaciones por principales Rubros. Provincia de Buenos Aires. Años 2017 y 2018. Acumulado enero - junio. Miles de toneladas y variación de precios promedio.....	13
Cuadro 11. Exportaciones por Grandes Rubros. Provincia de Buenos Aires. Período 2012 - 2018. Acumulado enero - junio. En millones de u\$s.....	14
Cuadro 12. Exportaciones por Zonas de Destino. Provincia de Buenos Aires. Acumulado enero - junio 2018. En millones de u\$s.....	15
Cuadro 13. Exportaciones al Mercosur por Grandes Rubros. Provincia de Buenos Aires. Acumulado enero - junio 2018. En millones de u\$s.....	15
Cuadro 14. Exportaciones por principales Destinos. Provincia de Buenos Aires. Años 2017 y 2018. Acumulado enero - junio. En millones de u\$s.....	16
Cuadro 15. Exportaciones destino Brasil por Grandes Rubros. Provincia de Buenos Aires. Acumulado enero - junio 2018. En millones de u\$s.....	17
Cuadro 16. Exportaciones por principales Rubros a Brasil. Provincia de Buenos Aires. Acumulado enero - junio 2018. En millones de u\$s.....	18

---

### Signos convencionales:

- Cero absoluto

0 Cero por redondeo

/// Dato que no corresponde presentar

s Dato confidencial por aplicación de las reglas del secreto estadístico

## I. Resultados. Exportaciones junio 2018

En el mes de junio, las exportaciones de la provincia de Buenos Aires crecieron 3,2% respecto al mismo mes del año anterior alcanzando los 1.606 millones de dólares<sup>1</sup>.

En orden de importancia según su participación en las ventas externas totales, las exportaciones de MOI crecieron en 6,3%, las de MOA aumentaron 8,0%, las de Productos Primarios tuvieron una baja de 19,4% y las de Combustibles y energía aumentaron un 56,9%.

A nivel nacional, durante el mismo período las exportaciones disminuyeron 1,0% interanualmente. Las ventas externas de MOI presentaron una suba de 10,2%, las MOA crecieron 2,6%, las de Productos Primarios cayeron 24,5% y las de Combustible y Energía subieron 109,6%.

**Cuadro 1. Exportaciones por Grandes Rubros.  
Provincia de Buenos Aires y Nación. Junio 2018.**

Rubros	En millones de u\$s		Estructura (en %)		Var. año anterior (en %)		Part. PBA en total Nación (en %)
	Buenos Aires	Nación	Buenos Aires	Nación	Buenos Aires	Nación	
Productos Primarios	229	1.167	14,3	22,9	-19,4	-24,5	19,6
Manufacturas de Origen Agropecuario	473	1.925	29,4	37,8	8,0	2,6	24,6
Manufacturas de Origen Industrial	853	1.789	53,1	35,1	6,3	10,2	47,7
Combustible y Energía	51	218	3,2	4,3	56,9	109,6	23,5
<b>Total</b>	<b>1.606</b>	<b>5.099</b>	<b>100,0</b>	<b>100,0</b>	<b>3,2</b>	<b>-1,0</b>	<b>31,5</b>

Nota: datos preliminares estimados por extrapolación, proyección o imputación.

Fuente: Instituto Nacional de Estadística y Censos.

Elaboración: Dirección Provincial de Estadística.

**Cuadro 2. Exportaciones por Grandes Rubros.  
Provincia de Buenos Aires y Nación. Junio 2018. En miles de ton. y variación de precios promedio<sup>2</sup>.**

Rubros	En miles de toneladas		Var. año anterior (en %)		Part. Buenos Aires en Total Nación (en %)	Precio Promedio PBA Var. Año anterior (en %)
	Buenos Aires	Nación	Buenos Aires	Nación		
Productos Primarios	858	3.215	-21,2	-31,4	26,7	2,2
Manufacturas de Origen Agropecuario	339	3.098	-50,7	-15,6	11,0	119,0
Manufacturas de Origen Industrial	145	671	-42,2	8,6	21,7	84,1
Combustible y Energía	124	297	32,8	141,4	41,8	18,2
<b>Total</b>	<b>1.467</b>	<b>7.280</b>	<b>-30,9</b>	<b>-20,0</b>	<b>20,2</b>	<b>49,2</b>

Nota: datos preliminares estimados por extrapolación, proyección o imputación.

Fuente: Instituto Nacional de Estadística y Censos.

Elaboración: Dirección Provincial de Estadística.

<sup>1</sup> La información presentada a nivel mensual debe considerarse preliminar, el cálculo se realiza en base a la resta de los datos acumulados a cada mes suministrados por el INDEC. Los datos pueden sufrir modificaciones originadas en el organismo emisor de acuerdo a lo establecido en las notas metodológicas del Informe del Intercambio Argentino.

<sup>2</sup> Los precios promedio por agrupación (grandes rubros o rubros) surgen del cociente entre el valor FOB expresado en dólares y las cantidades expresadas en peso neto. Dado que las posiciones arancelarias suelen estar compuestas por diversidad de modelos, tamaños o calidades, la variación de los precios promedio puede reflejar tanto cambios en los precios como en la composición de la posición arancelaria.

**Cuadro 3. Exportaciones por Grandes Rubros.  
Provincia de Buenos Aires. Junio 2012 - Junio 2018. En millones de u\$.**

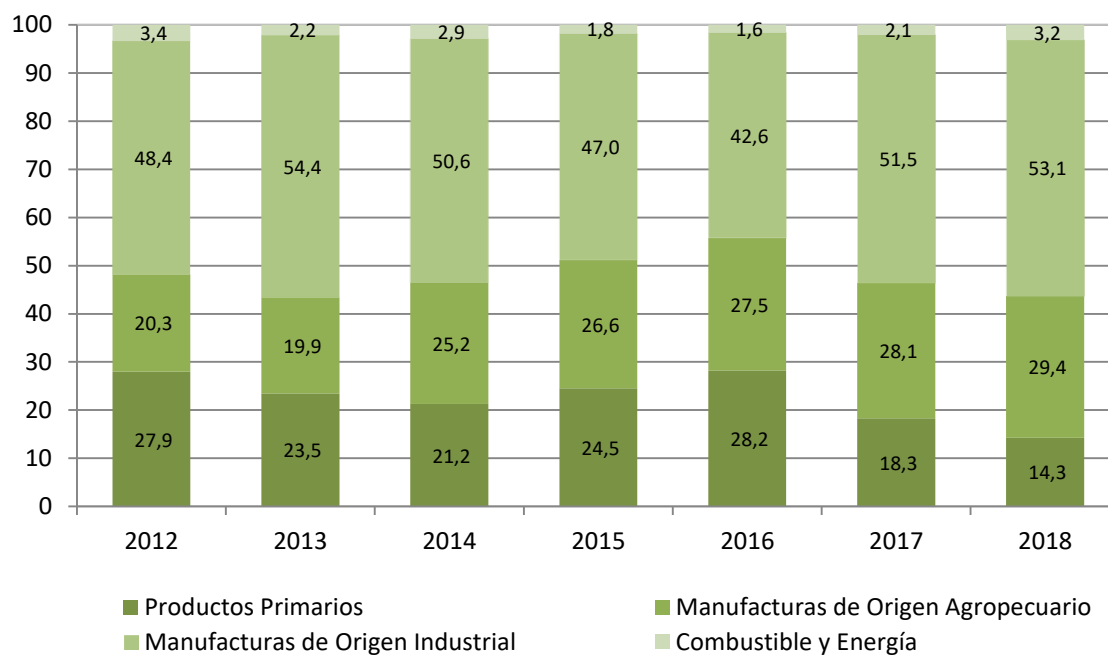
Rubros	2012	2013	2014	2015	2016	2017	2018
Productos Primarios	611	559	455	486	458	284	229
Manufacturas de Origen Agropecuario	444	475	540	527	447	438	473
Manufacturas de Origen Industrial	1.058	1.297	1.084	931	692	803	853
Combustible y Energía	75	52	63	36	27	33	51
<b>Total</b>	<b>2.188</b>	<b>2.383</b>	<b>2.143</b>	<b>1.979</b>	<b>1.624</b>	<b>1.557</b>	<b>1.606</b>
<b>Variación interanual (en %)</b>	<b>-18,1</b>	<b>8,9</b>	<b>-10,1</b>	<b>-7,6</b>	<b>-18,0</b>	<b>-4,1</b>	<b>3,2</b>

Nota: datos preliminares estimados por extrapolación, proyección o imputación.

A partir del año 2011 los datos pueden diferir de informes anteriores debido a la revisión realizada por el INDEC en el 2016.

Fuente: Instituto Nacional de Estadística y Censos. Elaboración: Dirección Provincial de Estadística.

**Gráfico 1. Exportaciones por Grandes Rubros. Estructura.  
Provincia de Buenos Aires. Junio 2012 - Junio 2018. En porcentaje.**



Fuente: Instituto Nacional de Estadística y Censos.  
Elaboración: Dirección Provincial de Estadística.

Respecto a las zonas, el 40,7% de las ventas externas tuvieron como destino el MERCOSUR alcanzando los 653 millones de dólares. En segundo lugar, se colocó NAFTA con el 9,7% de las exportaciones y 156 millones de dólares.

**Cuadro 4. Exportaciones por Zonas de Destino<sup>3</sup>.  
Provincia de Buenos Aires. Junio 2018.**

Zona/País	En millones de u\$s		Estructura (en %)		Var. año anterior (en %)
	2017	2018	2017	2018	
MERCOSUR	593	653	38,1	40,7	10,2
NAFTA	108	156	6,9	9,7	44,1
Unión Europea	136	138	8,7	8,6	1,3
Resto de ALADI	90	117	5,8	7,3	29,5
Chile	90	113	5,8	7,1	26,3
Medio Oriente	51	66	3,3	4,1	29,2
China	150	116	9,7	7,2	-22,8
ASEAN	75	80	4,8	5,0	7,5
MAGREB y Egipto	46	37	2,9	2,3	-20,4
SICA	33	33	2,1	2,0	-0,6
Oceanía	69	17	4,5	1,1	-74,8
CEI	13	17	0,8	1,1	33,6
SACU	26	14	1,7	0,9	-47,2
India	28	14	1,8	0,9	-50,6
República de Corea	5	7	0,3	0,5	57,1
Japón	6	4	0,4	0,2	-35,3
Suiza	1	1	0,1	0,1	-26,5
Resto	37	23	2,4	1,4	-37,1
<b>Total</b>	<b>1.557</b>	<b>1.606</b>	<b>100</b>	<b>100</b>	<b>3,2</b>

Nota: datos preliminares estimados por extrapolación, proyección o imputación.

Fuente: Instituto Nacional de Estadística y Censos.

Elaboración: Dirección Provincial de Estadística

<sup>3</sup> Ver Anexo con la conformación de las Zonas.

Brasil, con el 33,4% de las exportaciones, fue el principal país destino 537 millones de dólares y un crecimiento 10,6%. China ocupó el segundo lugar (7,2% de las exportaciones) alcanzando 116 millones de dólares y una caída de 22,8%.

**Cuadro 5. Exportaciones por principales Destinos<sup>4</sup>.  
Provincia de Buenos Aires. Junio 2017 y 2018.**

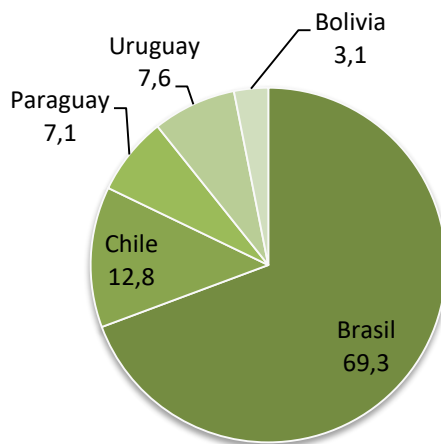
Destino	En millones de u\$s		Estructura (en %)		Var. año anterior (en %)
	2017	2018	2017	2018	
Brasil	485	537	31,2	33,4	10,6
China	150	116	9,7	7,2	-22,8
Chile	90	113	5,8	7,1	26,3
Estados Unidos	81	94	5,2	5,9	16,0
Paraguay	50	58	3,2	3,6	17,0
México	24	57	1,5	3,5	140,0
Uruguay	53	54	3,4	3,4	1,1
Indonesia	10	s	0,6	s	s
Colombia	26	37	1,7	2,3	42,9
Irán	14	s	0,9	s	s
Perú	25	35	1,6	2,2	43,2
Bolivia	22	23	1,4	1,4	3,9
Alemania	24	21	1,6	1,3	-13,0
Resto	503	379	32,3	23,6	-24,6
<b>Total</b>	<b>1.557</b>	<b>1.606</b>	<b>100,0</b>	<b>100,0</b>	<b>3,2</b>

Nota: datos preliminares estimados por extrapolación, proyección o imputación.

Fuente: Instituto Nacional de Estadística y Censos.

Elaboración: Dirección Provincial de Estadística.

**Gráfico 2. Exportaciones a Países Limítrofes. Estructura  
Provincia de Buenos Aires. Junio 2018. En porcentaje.**



Nota: datos preliminares estimados por extrapolación, proyección o imputación.

Fuente: Instituto Nacional de Estadística y Censos.

Elaboración: Dirección Provincial de Estadística.

<sup>4</sup> Las exportaciones a Brasil, Chile y Uruguay incluyen zonas francas; en China se incluye a Hong Kong y Macao.



En cuanto a la composición de lo exportado a Brasil, el 79,1% correspondió a MOI, el 11,6% a MOA, el 7,0% a Productos Primarios y el 2,3% a Combustible y Energía.

La participación de las exportaciones de la provincia de Buenos Aires en el valor de las importaciones brasileñas se redujo respecto al mismo período del año pasado, alcanzado el 3,7% del total.

**Cuadro 6. Exportaciones destino Brasil por Grandes Rubros.  
Provincia de Buenos Aires. Junio 2018.**

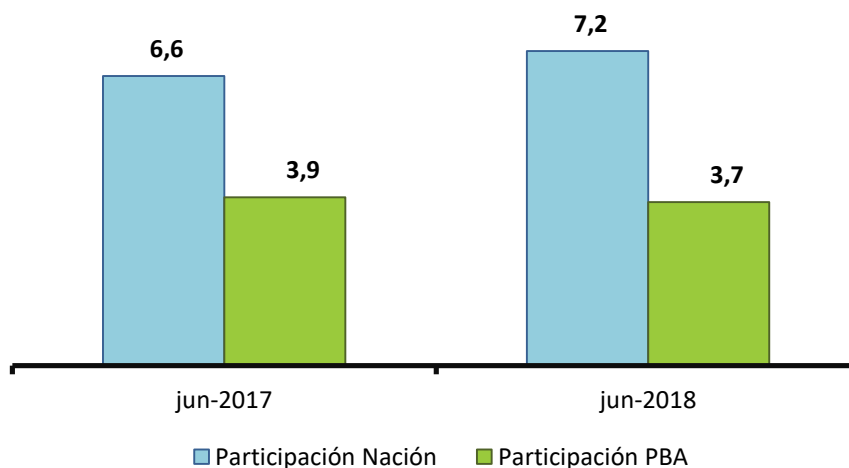
Rubros	En millones de u\$s	Estructura (en %)	Var. año anterior (en %)	Part. Brasil en Total Buenos Aires (en %)	Part. en las importaciones de Brasil (en %)
Productos Primarios	38	7,0	85,7	16,5	7,0
Manufacturas de Origen Agropecuario	62	11,6	4,5	13,1	9,1
Manufacturas de Origen Industrial	424	79,1	6,8	49,7	3,8
Combustible y Energía	12	2,3	52,5	24,3	0,6
<b>Total</b>	<b>537</b>	<b>100,0</b>	<b>10,6</b>	<b>33,4</b>	<b>3,7</b>

Nota: datos preliminares estimados por extrapolación, proyección o imputación.

Fuente: Instituto Nacional de Estadística y Censos (Argentina); Ministério do Desenvolvimento, Indústria e Comércio Exterior (Brasil).

Elaboración: Dirección Provincial de Estadística.

**Gráfico 3. Evolución de la participación en las importaciones de Brasil.  
Nación y provincia de Buenos Aires. Junio 2017 y 2018.  
En porcentaje.**



Nota: datos preliminares estimados por extrapolación, proyección o imputación.

Fuente: Instituto Nacional de Estadística y Censos (Argentina); Ministério do Desenvolvimento, Indústria e Comércio Exterior (Brasil)

Elaboración: Dirección Provincial de Estadística.

## II. Resultados: exportaciones primer semestre de 2018

En cuanto al acumulado de 2018, las exportaciones originadas en territorio bonaerense totalizaron 9.917 millones de dólares, lo que representa un crecimiento de 7,0% respecto al mismo período de 2017. En términos de volumen, se observó una caída del 4,7% en las exportaciones.

A nivel nacional, las exportaciones argentinas alcanzaron los 29.820 millones de dólares para el mismo período, lo que implica una variación positiva interanual del 5,5%. En cuanto a las toneladas totales exportadas, exhibieron una baja del 5,3%. Por su parte, la provincia de Buenos Aires aportó el 33,3% del valor de las ventas, mientras que en volumen la contribución fue de 29,5%.

**Cuadro 7. Exportaciones por Grandes Rubros.  
Provincia de Buenos Aires y Nación. Acumulado enero – junio 2018.**

Rubros	En millones de u\$s		Estructura (en %)		Var. año anterior (en %)		Part. PBA en total Nación (en %)
	Buenos Aires	Nación	Buenos Aires	Nación	Buenos Aires	Nación	
Productos Primarios	1.994	7.134	20,1	23,9	-3,8	-5,4	28,0
Manufacturas de Origen Agropecuario	2.660	11.217	26,8	37,6	1,9	0,6	23,7
Manufacturas de Origen Industrial	4.662	9.571	47,0	32,1	10,8	12,5	48,7
Combustible y Energía	600	1.897	6,0	6,4	56,6	79,6	31,6
<b>Total</b>	<b>9.917</b>	<b>29.820</b>	<b>100,0</b>	<b>100,0</b>	<b>7,0</b>	<b>5,5</b>	<b>33,3</b>

Nota: datos preliminares estimados por extrapolación, proyección o imputación.

Fuente: Instituto Nacional de Estadística y Censos.

Elaboración: Dirección Provincial de Estadística.

**Cuadro 8. Exportaciones por Grandes Rubros.  
Provincia de Buenos Aires y Nación. Acumulado enero - junio 2018. En miles de ton. y variación de precios promedio<sup>5</sup>.**

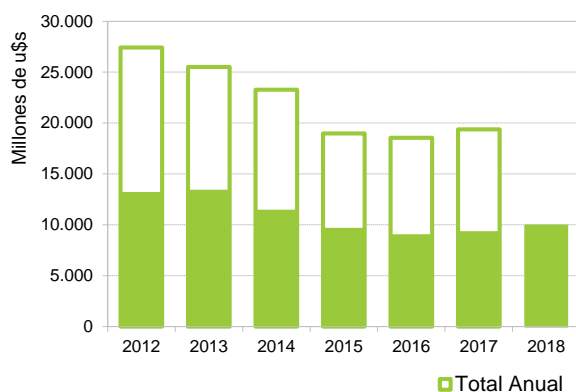
Rubros	En miles de toneladas		Var. año anterior (en %)		Part. Buenos Aires en Total Nación (en %)	Precio Promedio PBA Var. año anterior (en %)
	Buenos Aires	Nación	Buenos Aires	Nación		
Productos Primarios	8.590	24.765	-4,4	-3,8	34,7	-0,8
Manufacturas de Origen Agropecuario	3.397	18.434	-15,7	-15,5	18,4	20,9
Manufacturas de Origen Industrial	1.454	3.471	3,6	6,4	41,9	7,0
Combustible y Energía	1.242	3.108	25,9	78,8	40,0	24,4
<b>Total</b>	<b>14.683</b>	<b>49.778</b>	<b>-4,7</b>	<b>-5,3</b>	<b>29,5</b>	<b>12,8</b>

Nota: datos preliminares estimados por extrapolación, proyección o imputación.

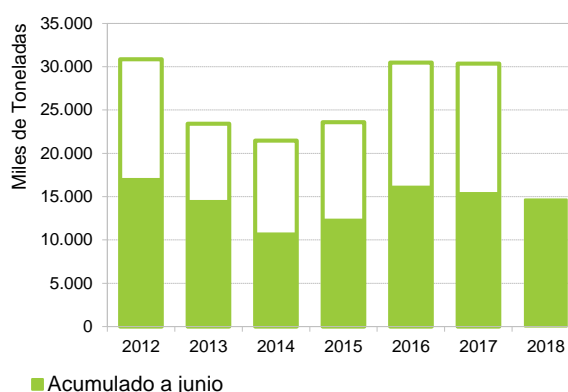
Fuente: Instituto Nacional de Estadística y Censos.

Elaboración: Dirección Provincial de Estadística.

**Gráfico 1. Exportaciones Totales  
Provincia de Buenos Aires. Millones de u\$s**



**Gráfico 2. Exportaciones Totales  
Provincia de Buenos Aires. Miles de Ton.**



Nota: datos preliminares estimados por extrapolación, proyección o imputación.

Fuente: Instituto Nacional de Estadística y Censos. Elaboración: Dirección Provincial de Estadística.

<sup>5</sup> Los precios promedio por agrupación (grandes rubros o rubros) surgen del cociente entre el valor FOB expresado en dólares y las cantidades expresadas en peso neto. Dado que las posiciones arancelarias suelen estar compuestas por diversidad de modelos, tamaños o calidades, la variación de los precios promedio puede reflejar tanto cambios en los precios como en la composición de la posición arancelaria.

El perfil industrial de las exportaciones bonaerenses se manifiesta en la participación del 48,7% que la Provincia tiene en el valor de las MOI nacionales. Estas últimas, concentraron el 47,0% del total de las ventas externas bonaerenses, registrando un aumento interanual de 10,8%. Siguió en importancia dentro del valor de las exportaciones provinciales las MOA con una participación del 26,8%, los Productos Primarios 20,1% y Combustibles y Energía con el 6,0%; con variaciones interanuales de 1,9%, -3,8% y 56,6% respectivamente.

Dentro de los Productos Primarios, el rubro de mayor importancia fue Cereales (1.521 millones de dólares) con una variación positiva de 16,4%. En las MOA, el rubro Carnes creció 36,6% y alcanzó los 610 millones de dólares, mientras que Residuos y desperdicios de la industria alimenticia registró una caída de 1,6% con 750 millones de dólares en ventas. En las MOI, los rubros principales fueron Material de transporte terrestre (2.345 millones de dólares) con un alza de 18,8% y Productos químicos y conexos (964 millones de dólares) con una suba del 0,3%.

Respecto a las zonas de destino, en el período bajo análisis, el 38,0% de las exportaciones bonaerenses tuvieron como destino el MERCOSUR por un valor de 3.768 millones de dólares, representando un crecimiento interanual de 14,1%.

El principal socio comercial de la Provincia fue Brasil, representando el 30,9% de las exportaciones (3.069 millones de dólares), con un crecimiento de 15,0% en términos interanuales. En cuanto a la composición de lo exportado a este destino, el 70,7% correspondió a MOI, el 12,1% a Productos Primarios, el 11,5% a MOA, y el 5,6% a Combustible y Energía. Dentro de las MOI con destino a Brasil, el rubro Material de transporte terrestre representó el 64,5% del total y alcanzando 1.420 millones de dólares.

La participación de las exportaciones de la provincia de Buenos Aires en el valor de las importaciones brasileñas se redujo respecto al mismo período del año pasado, alcanzado el 3,7% del total.

**Cuadro 9. Exportaciones por principales Rubros.**  
**Provincia de Buenos Aires. Años 2017 y 2018. Acumulado enero – junio. En millones de u\$s.**

Rubros	En millones de u\$s		Var. año anterior (en %)
	2017	2018	
<b>Total</b>	<b>9.271</b>	<b>9.917</b>	<b>7,0</b>
<b>Productos Primarios</b>	<b>2.072</b>	<b>1.994</b>	<b>-3,8</b>
Cereales	1.307	1.521	16,4
Semillas y frutos oleaginosos	525	202	-61,5
Pescados y mariscos sin elaborar	130	155	19,2
Miel	45	44	-4,2
Hortalizas y legumbres sin elaborar	36	39	8,1
Animales vivos	19	22	11,6
Lanas sucias	1	2	103,1
Frutas frescas	1	1	-5,9
Mineral de cobre y sus concentrados	0	s	s
Resto de Productos Primarios	7	8	19,9
<b>Manufacturas de Origen Agropecuario</b>	<b>2.610</b>	<b>2.660</b>	<b>1,9</b>
Residuos y desperdicios de la industria alimenticia	763	750	-1,6
Carnes	447	610	36,3
Grasas y aceites	519	400	-22,9
Productos de molinería	252	236	-6,5
Pieles y cueros	210	213	1,6
Pescados y mariscos elaborados	94	92	-1,2
Preparados de legumbres, hortalizas y frutas	88	81	-8,2
Productos lácteos	40	60	48,9
Azúcar y artículos de confitería	37	46	23,9
Bebidas, líquidos alcohólicos y vinagre	29	35	22,0
Lanas elaboradas	20	27	32,5
Extractos curtientes y tintóreos	28	26	-8,9
Otros productos de origen animal	12	14	15,4
Café, té, yerba mate y especias	3	3	-12,3
Frutas secas o congeladas	1	1	-21,0
Resto de MOA	66	67	1,1
<b>Manufacturas de Origen Industrial</b>	<b>4.206</b>	<b>4.662</b>	<b>10,8</b>
Material de transporte terrestre	1.974	2.345	18,8
Productos químicos y conexos	961	964	0,3
Materias plásticas y artificiales	428	433	1,2
Metales comunes y sus manufacturas	304	394	29,5
Máquinas y aparatos, material eléctrico	225	217	-3,6
Caucho y sus manufacturas	109	98	-9,8
Textiles y confecciones	54	58	6,6
Papel cartón, imprenta y publicaciones	41	42	2,2
Manufacturas de piedra, yeso, prod. cerámicos, vidrios, etc.	30	33	12,1
Manufacturas de cuero, marroquinería, etc.	8	11	38,0
Calzado y sus componentes	4	4	-8,0
Piedras, metales preciosos y sus manufacturas, monedas	1	2	48,7
Vehículos de navegación aérea, marítima y fluvial	2	2	-26,2
Resto de MOI	65	60	-7,4
<b>Combustible y Energía</b>	<b>383</b>	<b>600</b>	<b>56,6</b>
Carburantes	173	277	60,6
Gas de petróleo y otros hidrocarburos gaseosos	154	222	44,0
Grasas y aceites lubricantes	20	31	57,2
Resto de Combustible y Energía	37	70	90,6

Nota: datos preliminares estimados por extrapolación, proyección o imputación.  
Fuente: Instituto Nacional de Estadística y Censos.  
Elaboración: Dirección Provincial de Estadística.

**Cuadro 10. Exportaciones por principales Rubros.**  
**Provincia de Buenos Aires. Años 2017 y 2018. Acumulado enero – junio. Miles de toneladas y variación de precios promedio.**

Rubros	En miles de toneladas		Var. año anterior (en %)	
	2017	2018	Ton.	Precio Prom.
<b>Total</b>	<b>15.404</b>	<b>14.683</b>	<b>-4,7</b>	<b>12,8</b>
<b>Productos Primarios</b>	<b>8.983</b>	<b>8.590</b>	<b>-4,4</b>	<b>-0,8</b>
Cereales	7.477	7.985	6,8	9,0
Semillas y frutos oleaginosos	1.367	435	-68,2	21,7
Hortalizas y legumbres sin elaborar	68	94	38,4	-21,9
Pescados y mariscos sin elaborar	38	46	21,9	-2,2
Miel	19	17	-11,0	7,7
Lanas sucias	1	1	118,7	-7,1
Frutas frescas	2	1	-44,1	64,3
Mineral de cobre y sus concentrados	0	s	s	s
Animales vivos	1	1	11,1	0,5
Resto de Productos Primarios	11	9	-17,1	44,6
<b>Manufacturas de Origen Agropecuario</b>	<b>4.030</b>	<b>3.397</b>	<b>-15,7</b>	<b>20,9</b>
Residuos y desperdicios de la industria alimenticia	2.389	1.950	-18,4	20,5
Grasas y aceites	706	522	-26,0	4,2
Productos de molinería	518	467	-9,9	3,8
Carnes	129	156	20,7	12,9
Preparados de legumbres, hortalizas y frutas	87	81	-6,8	-1,5
Pieles y cueros	34	48	42,6	-28,7
Bebidas, líquidos alcohólicos y vinagre	53	47	-10,8	36,9
Pescados y mariscos elaborados	29	27	-7,2	6,4
Productos lácteos	15	24	64,4	-9,4
Azúcar y artículos de confitería	13	19	47,6	-16,1
Extractos curtientes y tintóreos	9	8	-3,5	-5,7
Otros productos de origen animal	9	7	-24,1	52,0
Lanas elaboradas	2	3	27,2	4,2
Café, té, yerba mate y especias	2	1	-34,6	34,2
Frutas secas o congeladas	1	1	-25,6	6,2
Resto de MOA	35	36	0,9	0,2
<b>Manufacturas de Origen Industrial</b>	<b>1.404</b>	<b>1.454</b>	<b>3,6</b>	<b>7,0</b>
Productos químicos y conexos	561	520	-7,4	8,3
Metales comunes y sus manufacturas	265	320	21,1	6,9
Materias plásticas y artificiales	285	285	0,1	1,1
Material de transporte terrestre	172	196	14,0	4,2
Manufacturas de piedra, yeso, prod. cerámicos, vidrios, etc.	45	51	11,4	0,6
Caucho y sus manufacturas	24	24	2,1	-11,7
Papel cartón, imprenta y publicaciones	15	20	30,0	-21,4
Máquinas y aparatos, material eléctrico	16	17	5,3	-8,5
Textiles y confecciones	15	16	6,0	0,6
Manufacturas de cuero, marroquinería, etc.	0	0	46,9	-6,1
Calzado y sus componentes	0	0	12,6	-18,3
Piedras, metales preciosos y sus manufacturas, monedas	0	0	477,3	-74,2
Vehículos de navegación aérea, marítima y fluvial	0	0	-78,1	237,1
Resto de MOI	6	5	-19,3	14,7
<b>Combustible y Energía</b>	<b>987</b>	<b>1.242</b>	<b>25,9</b>	<b>24,4</b>
Carburantes	406	546	34,5	19,4
Gas de petróleo y otros hidrocarburos gaseosos	387	480	23,9	16,2
Grasas y aceites lubricantes	18	45	152,3	-37,7
Resto de Combustible y Energía	176	171	-2,7	95,8

Nota: datos preliminares estimados por extrapolación, proyección o imputación.  
Fuente: Instituto Nacional de Estadística y Censos.  
Elaboración: Dirección Provincial de Estadística.

**Cuadro 11. Exportaciones por Grandes Rubros.**  
**Provincia de Buenos Aires. Período 2012 - 2018. Acumulado enero – junio. En millones de u\$s.**

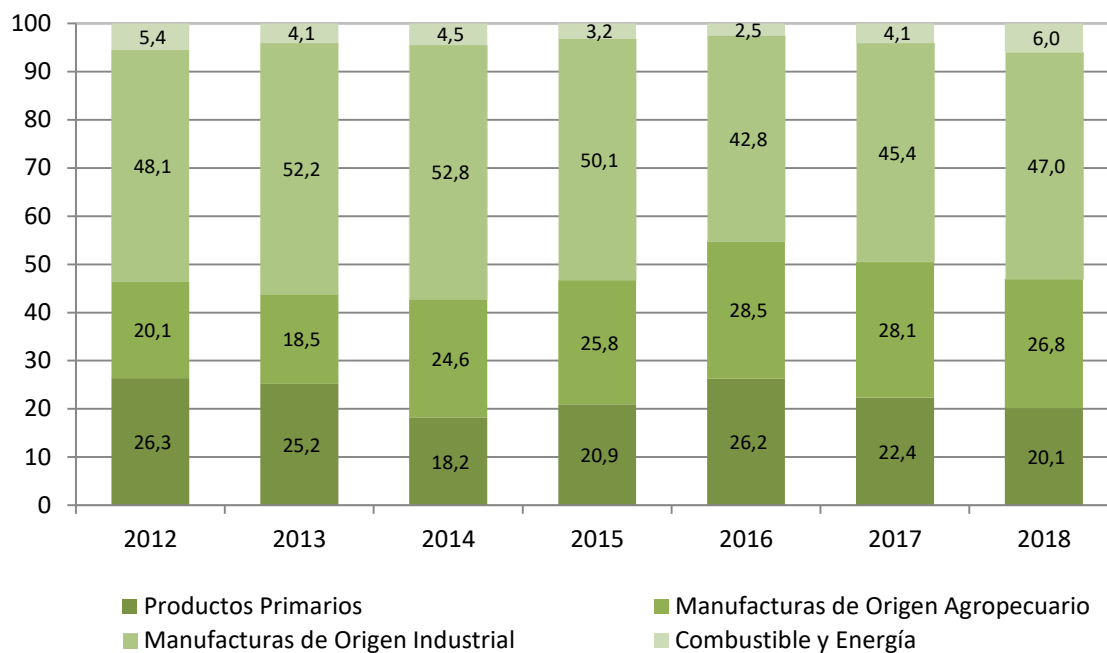
Rubros	2012	2013	2014	2015	2016	2017	2018
Productos Primarios	3.456	3.361	2.069	2.028	2.357	2.072	1.994
Manufacturas de Origen Agropecuario	2.636	2.476	2.795	2.487	2.556	2.610	2.660
Manufacturas de Origen Industrial	6.315	6.965	6.004	4.828	3.841	4.206	4.662
Combustible y Energía	713	552	511	304	228	383	600
<b>Total</b>	<b>13.119</b>	<b>13.355</b>	<b>11.379</b>	<b>9.648</b>	<b>8.983</b>	<b>9.271</b>	<b>9.917</b>
<b>Variación interanual (en %)</b>	<b>-1,8</b>	<b>1,8</b>	<b>-14,8</b>	<b>-15,2</b>	<b>-6,9</b>	<b>3,2</b>	<b>7,0</b>

Nota: datos preliminares estimados por extrapolación, proyección o imputación.

A partir del año 2011 los datos pueden diferir de informes anteriores debido a la revisión realizada por el INDEC en el 2016.

Fuente: Instituto Nacional de Estadística y Censos. Elaboración: Dirección Provincial de Estadística.

**Gráfico 3. Exportaciones por Grandes Rubros. Estructura.**  
**Provincia de Buenos Aires. Período 2012 - 2018. Acumulado enero – junio. En porcentaje.**



Fuente: Instituto Nacional de Estadística y Censos.  
 Elaboración: Dirección Provincial de Estadística.

**Cuadro 12. Exportaciones por Zonas de Destino<sup>6</sup>.**  
**Provincia de Buenos Aires. Acumulado enero – junio 2018.**

Zona/País	En millones de u\$s		Estructura (en %)		Var. año anterior (en %)
	2017	2018	2017	2018	
MERCOSUR	3.304	3.768	35,6	38,0	14,1
Resto de ALADI	630	844	6,8	8,5	34,1
Unión Europea	689	841	7,4	8,5	22,1
NAFTA	778	745	8,4	7,5	-4,3
Chile	605	665	6,5	6,7	10,0
ASEAN	496	559	5,4	5,6	12,7
China	688	492	7,4	5,0	-28,5
Medio Oriente	422	486	4,6	4,9	15,2
MAGREB y Egipto	395	366	4,3	3,7	-7,6
SICA	233	235	2,5	2,4	1,1
Oceanía	267	183	2,9	1,8	-31,6
India	243	163	2,6	1,6	-32,9
CEI	55	104	0,6	1,1	90,1
SACU	64	82	0,7	0,8	28,4
República de Corea	31	32	0,3	0,3	2,7
Japón	26	23	0,3	0,2	-9,1
Suiza	5	5	0,1	0,1	5,2
Resto	341	323	3,7	3,3	-5,1
<b>Total</b>	<b>9.271</b>	<b>9.917</b>	<b>100</b>	<b>100</b>	<b>7,0</b>

Nota: datos preliminares estimados por extrapolación, proyección o imputación.

Fuente: Instituto Nacional de Estadística y Censos.

Elaboración: Dirección Provincial de Estadística.

**Cuadro 13. Exportaciones al Mercosur por Grandes Rubros.**  
**Provincia de Buenos Aires. Acumulado enero – junio 2018. En millones de u\$s.**

País	Productos Primarios	Manufacturas de Origen Agropecuario	Manufacturas de Origen Industrial	Combustible y Energía	Totales
Brasil	372	354	2.170	172	3.069
Paraguay	2	54	236	69	361
Uruguay	25	76	210	16	327
Venezuela	2	4	6	0	12
<b>Total</b>	<b>402</b>	<b>487</b>	<b>2.622</b>	<b>257</b>	<b>3.768</b>

Nota: datos preliminares estimados por extrapolación, proyección o imputación.

Fuente: Instituto Nacional de Estadística y Censos.

Elaboración: Dirección Provincial de Estadística.

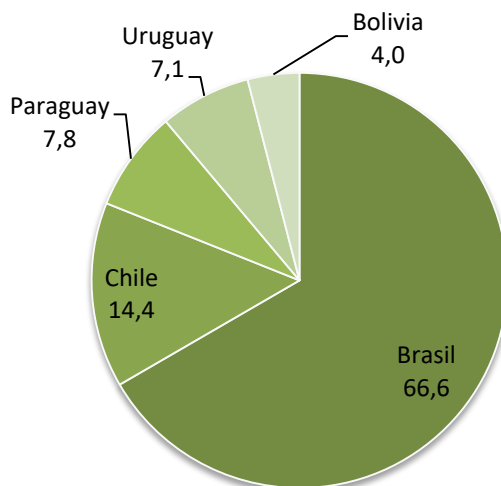
<sup>6</sup> Ver Anexo con la conformación de las Zonas.

**Cuadro 14. Exportaciones por principales Destinos<sup>7</sup>.**  
**Provincia de Buenos Aires. Años 2017 y 2018. Acumulado enero – junio.**

Destino	En millones de u\$s		Estructura (en %)		Var. año anterior (en %)
	2017	2018	2017	2018	
Brasil	2.669	3.069	28,8	30,9	15,0
Chile	605	665	6,5	6,7	10,0
Estados Unidos	551	516	5,9	5,2	-6,4
China	688	492	7,4	5,0	-28,5
Paraguay	310	361	3,3	3,6	16,5
Uruguay	303	327	3,3	3,3	7,7
Perú	223	284	2,4	2,9	27,5
Arabia Saudita	187	227	2,0	2,3	21,2
Vietnam	242	210	2,6	2,1	-13,3
Colombia	139	205	1,5	2,1	47,6
México	204	202	2,2	2,0	-1,0
Argelia	179	190	1,9	1,9	6,3
Bolivia	164	185	1,8	1,9	13,0
Resto	2.807	2.984	30,3	30,1	6,3
<b>Total</b>	<b>9.271</b>	<b>9.917</b>	<b>100,0</b>	<b>100,0</b>	<b>7,0</b>

Nota: datos preliminares estimados por extrapolación, proyección o imputación.  
 Fuente: Instituto Nacional de Estadística y Censos.  
 Elaboración: Dirección Provincial de Estadística.

**Gráfico 4. Exportaciones a Países Limítrofes. Estructura**  
**Provincia de Buenos Aires. Acumulado enero – junio 2018. En porcentaje.**



Nota: datos preliminares estimados por extrapolación, proyección o imputación.  
 Fuente: Instituto Nacional de Estadística y Censos.  
 Elaboración: Dirección Provincial de Estadística.

<sup>7</sup> Las exportaciones a Brasil, Chile y Uruguay incluyen zonas francas; en China se incluye a Hong Kong y Macao.



**Cuadro 15. Exportaciones destino Brasil por Grandes Rubros.  
Provincia de Buenos Aires. Acumulado enero – junio 2018.**

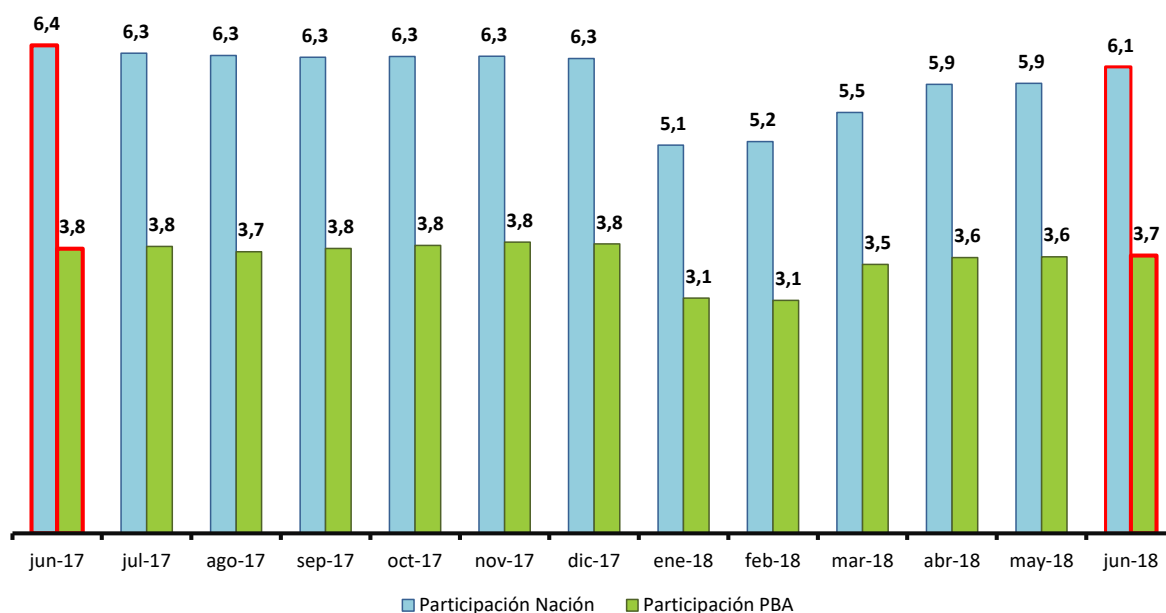
Rubros	En millones de u\$s	Estructura (en %)	Var. año anterior (en %)	Part. Brasil en Total Buenos Aires (en %)	Part. en las importaciones de Brasil (en %)
Productos Primarios	372	12,1	30,6	18,7	11,8
Manufacturas de Origen Agropecuario	354	11,5	-4,1	13,3	8,9
Manufacturas de Origen Industrial	2.170	70,7	15,3	46,5	3,4
Combustible y Energía	172	5,6	30,6	28,7	1,4
<b>Total</b>	<b>3.069</b>	<b>100,0</b>	<b>15,0</b>	<b>30,9</b>	<b>3,7</b>

Nota: datos preliminares estimados por extrapolación, proyección o imputación.

Fuente: Instituto Nacional de Estadística y Censos (Argentina); Ministério do Desenvolvimento, Indústria e Comércio Exterior (Brasil).

Elaboración: Dirección Provincial de Estadística.

**Gráfico 5. Evolución de la participación en las importaciones de Brasil.  
Nación y provincia de Buenos Aires. Acumulados a cada mes. Junio 2017 - Junio 2018.  
En porcentaje.**



Nota: datos preliminares estimados por extrapolación, proyección o imputación.

Fuente: Instituto Nacional de Estadística y Censos (Argentina); Ministério do Desenvolvimento, Indústria e Comércio Exterior (Brasil)

Elaboración: Dirección Provincial de Estadística.

**Cuadro 16. Exportaciones por principales Rubros a Brasil.  
Provincia de Buenos Aires. Acumulado a Junio 2018.**

Rubros	En millones de u\$s		Var. año anterior (en %)
	2017	2018	
<b>Total</b>	<b>2.669</b>	<b>3.069</b>	<b>15,0</b>
<b>Productos Primarios</b>	<b>285</b>	<b>372</b>	<b>30,6</b>
Cereales	269	351	30,8
Hortalizas y legumbres sin elaborar	10	15	53,8
Semillas y frutos oleaginosos	3	3	-18,0
Pescados y mariscos sin elaborar	1	2	56,6
Miel	-	s	s
Animales vivos	0	0	-89,0
Frutas frescas	0	0	169,8
Resto de Productos Primarios	2	1	-58,8
<b>Manufacturas de Origen Agropecuario</b>	<b>370</b>	<b>354</b>	<b>-4,1</b>
Productos de molinería	145	134	-7,5
Preparados de legumbres, hortalizas y frutas	70	64	-7,8
Pescados y mariscos elaborados	42	38	-10,5
Productos lácteos	31	s	s
Azúcar y artículos de confitería	18	23	23,7
Carnes	17	19	11,9
Grasas y aceites	12	14	9,0
Extractos curtientes y tintóreos	13	11	-11,3
Bebidas, líquidos alcohólicos y vinagre	1	s	s
Residuos y desperdicios de la industria alimenticia	1	2	36,6
Frutas secas o congeladas	0	s	s
Otros productos de origen animal	1	1	-58,0
Pieles y cueros	1	s	s
Café, té, yerba mate y especias	0	s	s
Resto de MOA	16	13	-21,2
<b>Manufacturas de Origen Industrial</b>	<b>1.882</b>	<b>2.170</b>	<b>15,3</b>
Material de transporte terrestre	1.154	1.420	23,1
Materias plásticas y artificiales	265	286	7,9
Productos químicos y conexos	247	235	-4,9
Máquinas y aparatos, material eléctrico	70	70	0,3
Caucho y sus manufacturas	70	60	-14,0
Metales comunes y sus manufacturas	30	41	38,8
Textiles y confecciones	30	38	28,5
Manufacturas de piedra, yeso, prod. cerámicos, vidrios, etc.	4	6	35,7
Papel cartón, imprenta y publicaciones	5	6	20,3
Manufacturas de cuero, marroquinería, etc.	0	0	-12,2
Calzado y sus componentes	0	0	18,9
Vehículos de navegación aérea, marítima y fluvial	0	-	-100,0
Resto de MOI	8	8	-4,6
<b>Combustible y Energía</b>	<b>132</b>	<b>172</b>	<b>30,6</b>
Carburantes	54	98	81,1
Gas de petróleo y otros hidrocarburos gaseosos	74	s	s
Grasas y aceites lubricantes	2	s	s
Resto de Combustible y Energía	2	2	47,4

Nota: datos preliminares estimados por extrapolación, proyección o imputación.

Fuente: Instituto Nacional de Estadística y Censos.

Elaboración: Dirección Provincial de Estadística.

### III. Anexo. Zonas económicas

Zona	País\Territorio
<b>MERCOSUR (Mercado Común del Sur)</b>	Brasil (incluye Zonas Francas) Paraguay Uruguay (incluye Zonas Francas) Venezuela (a partir de 2012)
<b>Resto de ALADI (Asociación Latinoamericana de Integración)</b>	Bolivia (Incluye Zonas Francas) Colombia (Incluye Zonas Francas) Cuba Ecuador Perú Venezuela (hasta 2011)
<b>SICA (Sistema de la Integración Centroamericana)</b>	Belice Costa Rica El Salvador Guatemala Honduras Nicaragua Panamá (Incluye Zonas Francas) República Dominicana
<b>NAFTA (Tratado de Libre Comercio de América del Norte)</b>	Canadá Estados Unidos (incluye Puerto Rico y territorios vinculados en América y Oceanía) México
<b>Medio Oriente</b>	Arabia Saudita Bahrein Emiratos Arabes Unidos Irán Iraq Israel Jordania Kuwait Líbano Omán Qatar República de Yemen Siria Palestina

Zona	País\Territorio
<b>Unión Europea</b>	Austria Bélgica Bulgaria Chipre Croacia (a partir de 2014) Dinamarca Eslovaquia Eslovenia España Estonia Finlandia Francia (incluye Mónaco) Grecia Hungria Irlanda Italia (incluye San Marino) Letonia Lituania Luxemburgo Malta Países Bajos Polonia Portugal Reino Unido República Checa República Federal de Alemania Rumania Suecia
<b>MAGREB y Egipto</b>	Argelia Egipto Libia Marruecos Túnez Mauritania
<b>SACU: Unión Aduanera Sudafricana</b>	Botswana Lesotho Namibia Sudáfrica Swazilandia

Zona	País\Territorio
<b>ASEAN (Asociación de Naciones del Sudeste Asiático)</b>	Brunei Darussalam Camboya (ex Kampuchea) Filipinas Indonesia Laos Malasia Myanmar Singapur Tailandia Vietnam
<b>Oceanía</b>	Australia (incluye territorios vinculados en Oceanía) Fiji Islas Marianas Septentrionales Islas Marshall Islas Salomón Kiribati Estados Federados de Micronesia Nauru Nueva Zelanda (incluye territorios vinculados en Oceanía) Palau Papua Nueva Guinea Samoa Territorios vincualdos a Francia y Gran Bretaña Tonga Tuvalu Vanuatu
<b>CEI: Comunidad de Estados de Independientes</b>	Armenia Azerbaiyán Bielorus Kazajstan Kirguistan Moldova Rusia Tayikistan Turkmenistan Uzbekistan