



INFORME DE LA ACTIVIDAD INDUSTRIAL DE LA PROVINCIA DE BUENOS AIRES

OCTUBRE 2021



ADIBA

ASOCIACIÓN DE INDUSTRIALES
de la Provincia de Buenos Aires

la pyme industrial



UIPBA

UNIÓN INDUSTRIAL DE LA
PROVINCIA DE BUENOS AIRES

INDICADORES DE LA PBA

Indicadores PBA	Variación Interanual													
	jul-20	ago-20	sep-20	oct-20	nov-20	dic-20	2020	ene-21	feb-21	mar-21	abr-21	may-21	jun-21	jul-21
Actividad industrial	-5,0%	-2,8%	2,8%	-2,1%	3,9%	1,8%	-7,6%	-1,0%	-0,7%	33,2%	64,2%	35,0%	21,4%	s/d
Empleo PBA (Asalariados privados registrados)	-2,9%	-2,4%	-1,7%	-1,5%	-1,5%	-1,0%	-2,4%	-2,2%	-1,7%	-0,4%	1,6%	1,7%	1,6%	s/d
Empleo Industrial (trimestral)		-0,9%			0,2%		-1,8%		1,8%			s/d		s/d
Patentamientos Autos	-43,5%	-30,6%	3,3%	18,5%	39,8%	2,9%	-26,2%	12,1%	5,7%	93,8%	750,3%	9,6%	4,9%	8,6%
Patentamientos Motos	-30,7%	-4,7%	58,5%	23,9%	31,9%	24,0%	-4,7%	12,0%	15,4%	36,2%	70,5%	63,7%	60,3%	60,4%
Patentamientos Maquinaria	38,1%	32,4%	-7,8%	-22,4%	13,5%	13,2%	2,0%	22,8%	23,3%	193,0%	439,5%	36,2%	2,1%	34,9%
Despachos de Cemento	-29,2%	-24,3%	-4,9%	10,8%	16,6%	31,0%	-20,0%	17,4%	11,1%	102,5%	166,2%	58,0%	49,1%	40,6%
Consumo en Supermercados	4,1%	-4,9%	-2,2%	0,0%	2,6%	3,9%	3,9%	3,4%	-4,5%	-10,9%	-3,1%	-4,9%	1,1%	2,8%
Exportaciones Totales	-10,9%	-14,6%	-8,7%	-19,3%	-25,0%	-32,5%	-15,5%	-5,2%	-6,8%	32,0%	47,8%	54,3%	46,4%	59,7%
Exportaciones MOI	-30,5%	-28,1%	-14,7%	-28,7%	-25,9%	-5,5%	-30,7%	-2,8%	3,7%	33,1%	128,2%	143,5%	98,8%	72,5%
Exportaciones MOA	15,8%	-5,9%	39,9%	22,2%	16,2%	-31,1%	12,8%	37,0%	2,9%	37,1%	41,9%	40,6%	36,8%	17,3%

Fuente: CEU-UIA en base a datos de cámaras empresariales y organismos del sector público y privado.



RESUMEN EJECUTIVO

Durante junio 2021, la actividad industrial de Buenos Aires se expandió +21,4% interanual, expandiéndose +3,9% respecto al mes anterior en la medición desestacionalizada. El incremento i.a. se vincula parcialmente a la baja base de comparación producto de las restricciones del ASPO, sin embargo los incrementos se repiten en la comparación con junio 2019 +12% i.a. En el primer semestre de 2021 la actividad industrial acumuló un aumento de +22,5% con respecto al mismo período 2020 y de 3,5% respecto a 2019.

De acuerdo a datos adelantados, los patentamientos de motos aumentaron +58,1% interanual y los de maquinaria agrícola lo hicieron en +47,2%. En la misma línea, la **construcción** registró un incremento en los despachos de cemento (+32,23 i.a.) y la **actividad** inmobiliaria registró una expansión mensual de +2,1% durante el mismo mes. Los altos incrementos se vinculan a la baja base de comparación, sin embargo en la mayoría de los casos las variaciones positivas se mantienen en la comparación con julio 2019, a excepción de la actividad inmobiliaria. Por otro lado, los patentamientos de vehículos de la **industria automotriz** de la PBA registraron en agosto un nuevo incremento (+1,2% i.a), mientras que en la comparación vs. 2019 registraron una contracción de -29,8%, esto se vincula a una escasez en la producción de vehículos por conflictos de faltantes de autopartes a nivel global y por las cuotas de importación de insumos y bienes intermedios.

En relación a la **demanda**, en julio (último dato disponible) las ventas deflactadas de supermercados de la PBA se expandieron 2,8% en términos interanuales. Las **exportaciones de manufacturas de origen industrial (MOI)**, por su parte, se incrementaron a +72,5% en parte por la baja base de comparación, sin embargo también lograron superar los niveles de julio 2019 (+20%).

Durante el mes de junio, el trabajo registrado provincial se incrementó un +1,6% i.a. (+28.754 puestos). En la serie desestacionalizada todavía acumula una caída del -0,3% (4.751 puestos) respecto de los niveles prepandemia (feb-20). Por otro lado, el empleo industrial de la provincia registró un aumento interanual de 1,8% i.a. en el primer trimestre 2021 (último dato disponible), sin embargo continúa por debajo de los niveles del mismo período de 2019 (-1,7%).

Por último, el **financiamiento** sigue en caída, profundizando la merma de los últimos meses. Durante agosto el stock de préstamos totales en términos reales al sector privado registraron una caída de -14,1%, mientras que los préstamos en pesos continuaron la tendencia negativa y se contrajeron -11,4%.

La recuperación mantiene la heterogeneidad en los distintos sectores y regiones de actividad, a la espera de incentivos de largo plazo a la inversión, el empleo y las exportaciones.



ADIBA

ASOCIACIÓN DE INDUSTRIALES
de la Provincia de Buenos Aires

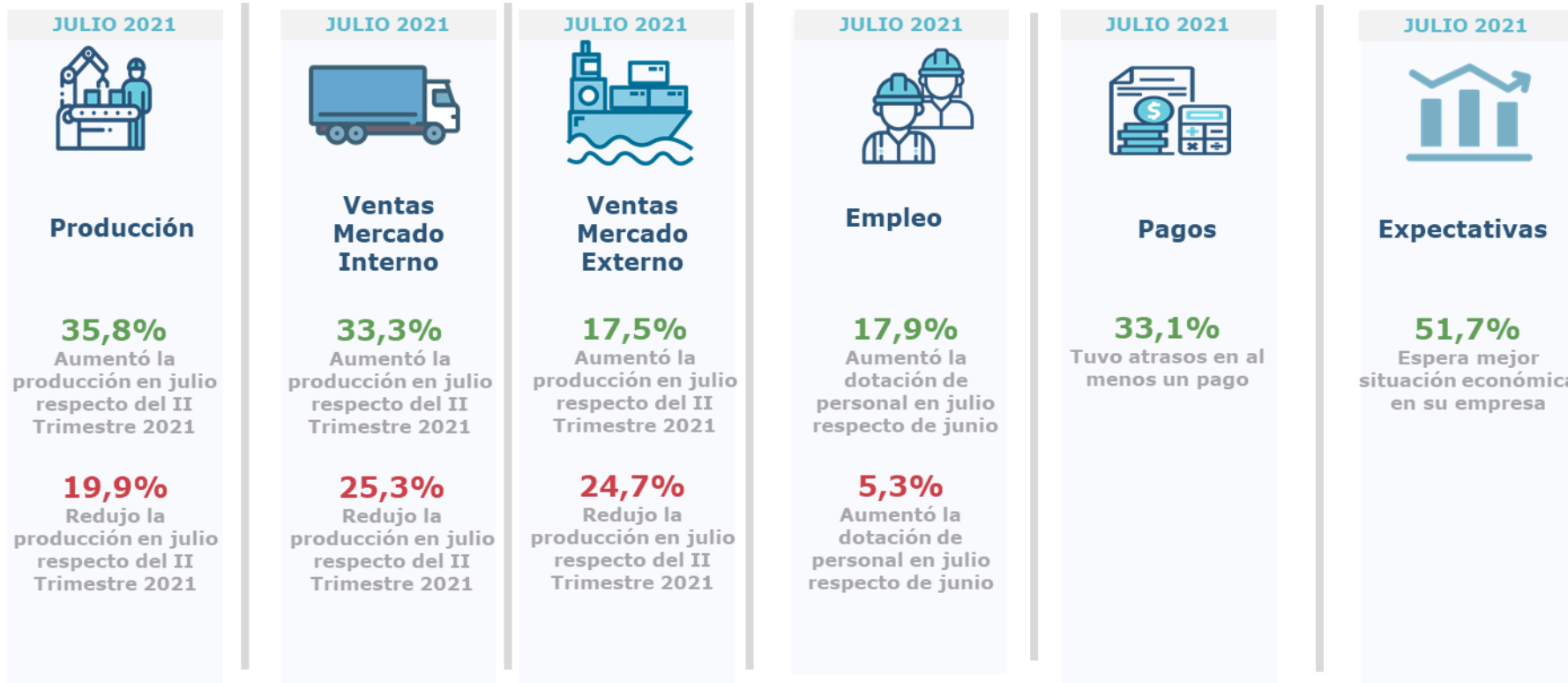
la pyme industrial



UIPBA

UNIÓN INDUSTRIAL DE LA
PROVINCIA DE BUENOS AIRES

PRINCIPALES RESULTADOS III ENCUESTA UIA



Nota: El relevamiento está conformado por 151 empresas de la provincia de Buenos Aires. Las respuestas se presentan en % de empresas del sector



ADIBA

ASOCIACIÓN DE INDUSTRIALES
de la Provincia de Buenos Aires

la pyme industrial



UIPBA

UNIÓN INDUSTRIAL DE LA
PROVINCIA DE BUENOS AIRES

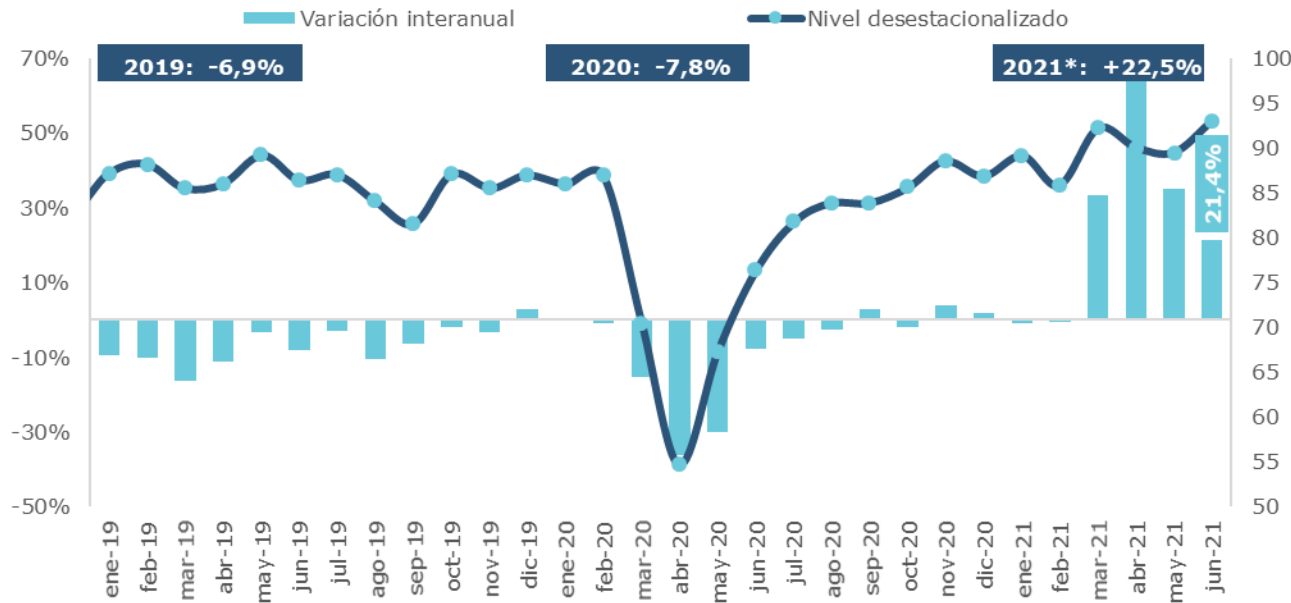
- 1. ACTIVIDAD ECONÓMICA**
- 2. EMPLEO Y CONDICIONES DE VIDA**
- 3. COMERCIO EXTERIOR**
- 4. FINANCIAMIENTO**



COYUNTURA INDUSTRIAL

EVOLUCIÓN DE LA ACTIVIDAD INDUSTRIAL EN LA PBA

Var. i.a. (eje izq.) y nivel sin estacionalidad 2012=100 (eje der.)



Junio

- **+21,4%** interanual
- **+3,9%** con respecto a mayo (s.e.)
- **12%** i.a. vs 2019.

En el primer semestre de 2021 la actividad industrial acumuló un aumento de +22,5% con respecto al mismo período 2020.

El incremento i.a. se vincula parcialmente a la baja base de comparación producto de las restricciones del ASPO. Todos los sectores presentaron incrementos interanuales, a excepción de Tabaco y Caucho y plástico. En la comparación vs. 2019 la dinámica se repite: 9 de 11 sectores se expandieron, mientras continúan por debajo de los niveles de junio 2019 Caucho y plástico y Refinación del Petróleo.

Fuente: CEU-UIA en base a INDEC y Ministerio de Economía de la Provincia de Buenos Aires.

**Nota: Datos a junio 2021.

ACTIVIDAD SECTORIAL

Durante junio, tanto en la comparación interanual como vs. junio 2019, 9/11 los sectores registraron incidencias positivas. Tractionaron principalmente al alza Tabaco, Miner4ales no met4licos, Textiles y Maquinaria y equipo. Por otro lado Caucho y pl4stico y Refinaci3n de petr3leo continúan sin poder superar los niveles de producci3n de junio 2019.

Mes	ISIM	Alimentos y bebidas	Tabaco	Textiles	Papel y cart3n	Refinaci3n de petr3leo	Productos qu4micos	Caucho y pl4stico	Minerales no met4licos	Metales comunes	M4quinas y equipos	Veh4culos automotores
jun-20	-7.7%	3.4%	180.2%	-31.9%	-6.7%	-11.1%	7.2%	8.0%	-9.0%	-39.0%	-6.8%	-33.8%
jul-20	-5.0%	-3.9%	74.9%	-31.7%	-16.7%	-13.5%	27.5%	13.8%	0.3%	-28.7%	-8.1%	-11.9%
ago-20	-2.8%	-8.9%	32.0%	-28.4%	-1.5%	-15.1%	20.9%	27.2%	5.3%	-18.0%	5.1%	-12.6%
sep-20	2.8%	-0.3%	27.5%	-23.9%	6.1%	-30.2%	34.6%	21.2%	7.2%	0.4%	1.8%	14.5%
oct-20	-2.1%	5.2%	-5.8%	-22.6%	2.5%	-31.8%	0.8%	4.8%	18.1%	3.9%	2.4%	1.1%
nov-20	3.9%	0.8%	3.7%	-6.9%	9.2%	-18.1%	-2.1%	9.4%	35.7%	23.9%	7.1%	29.7%
dic-20	1.8%	-5.4%	-7.3%	0.3%	12.3%	-11.3%	-3.8%	-11.5%	32.4%	21.6%	4.1%	48.0%
ene-21	-1.0%	-4.8%	-24.9%	11.8%	-0.1%	-7.4%	-10.3%	-5.7%	7.5%	29.0%	-1.0%	19.1%
feb-21	-0.7%	-3.8%	-5.5%	19.5%	-3.8%	-3.6%	-14.8%	-18.5%	29.5%	45.1%	2.0%	-10.1%
mar-21	33.2%	10.5%	30.6%	101.6%	3.9%	7.8%	7.0%	24.4%	143.5%	64.9%	70.3%	114.5%
abr-21	64.2%	3.8%	#iDIV/0!	194.3%	12.8%	93.6%	19.1%	52.8%	305.7%	119.4%	222.9%	1080.7%
may-21	35.0%	-1.0%	-11.3%	195.7%	9.0%	34.4%	13.4%	-8.6%	84.9%	120.0%	57.8%	323.0%
jun-21	21.4%	6.9%	-38.5%	81.7%	8.7%	3.3%	12.7%	-22.3%	67.6%	74.6%	31.5%	67.5%
vs. 2019												
mar-21	12.9%	6.4%	54.5%	31.2%	-6.7%	-2.3%	3.9%	-1.8%	55.5%	17.9%	22.5%	46.4%
abr-21	4.6%	0.4%	49.8%	8.5%	-9.5%	-5.8%	11.8%	-16.6%	36.3%	6.6%	10.9%	5.0%
may-21	-5.7%	-5.6%	7.4%	-13.2%	-12.5%	-8.7%	0.7%	-28.0%	5.6%	-10.8%	-10.1%	19.4%
jun-21	12.0%	10.5%	72.3%	23.8%	1.4%	-8.2%	20.8%	-16.1%	52.6%	6.5%	22.6%	11.0%

Fuente: CEU-UIA en base a INDEC y Ministerio de Economía de la Provincia de Buenos Aires.



ADIBA

ASOCIACIÓN DE INDUSTRIALES
de la Provincia de Buenos Aires

la pyme industrial



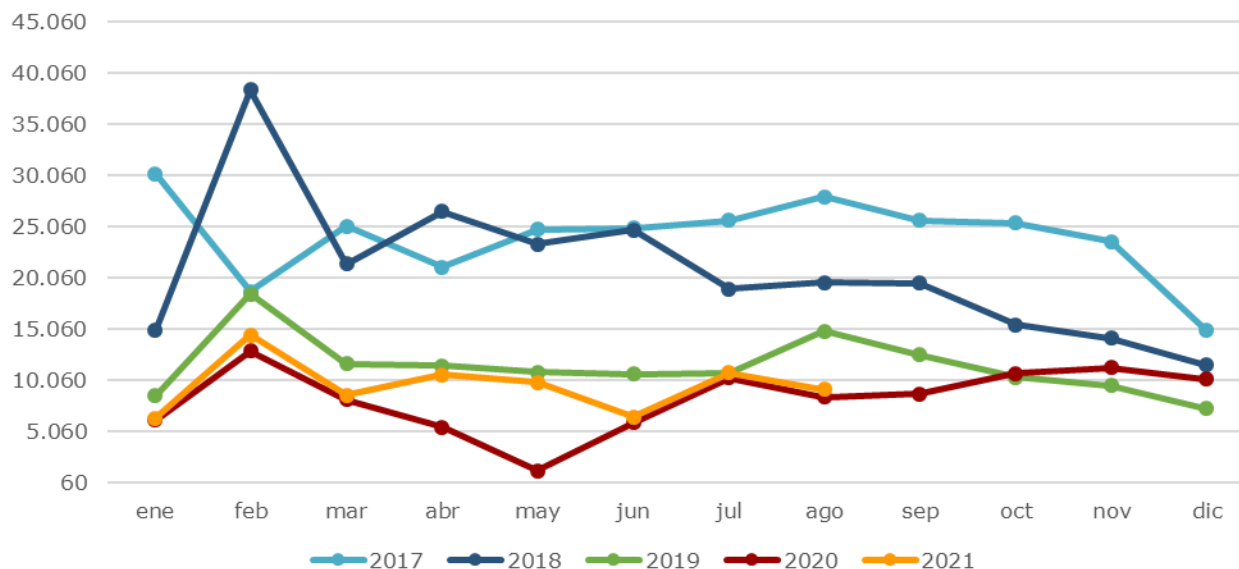
UIPBA

UNIÓN INDUSTRIAL DE LA
PROVINCIA DE BUENOS AIRES

PATENTAMIENTOS DE VEHÍCULOS

PATENTAMIENTOS DE VEHÍCULOS AUTOMOTORES EN LA PBA

Patentamientos mensuales en unidades



Agosto

- **+1,2%** interanual
- **+29,1%** en los primeros ocho meses del año
- Vs. ago-19: **-29,8%** i.a.

El incremento acumulado de los primeros 8 meses del año se debe parcialmente a la paulatina recuperación de la actividad en agosto 2020.

Sin embargo, los patentamientos se ubican nuevamente por debajo de los niveles prepandemia (-29,8%). Esto se debe a una escasez en la producción de vehículos por conflictos de faltantes de autopartes a nivel global y por las cuotas de importación de insumos y bienes intermedios.

Fuente: CEU-UIA en base a DNRPA.

***Nota:** Datos a agosto 2021.



ADIBA

ASOCIACIÓN DE INDUSTRIALES
de la Provincia de Buenos Aires

la pyme industrial



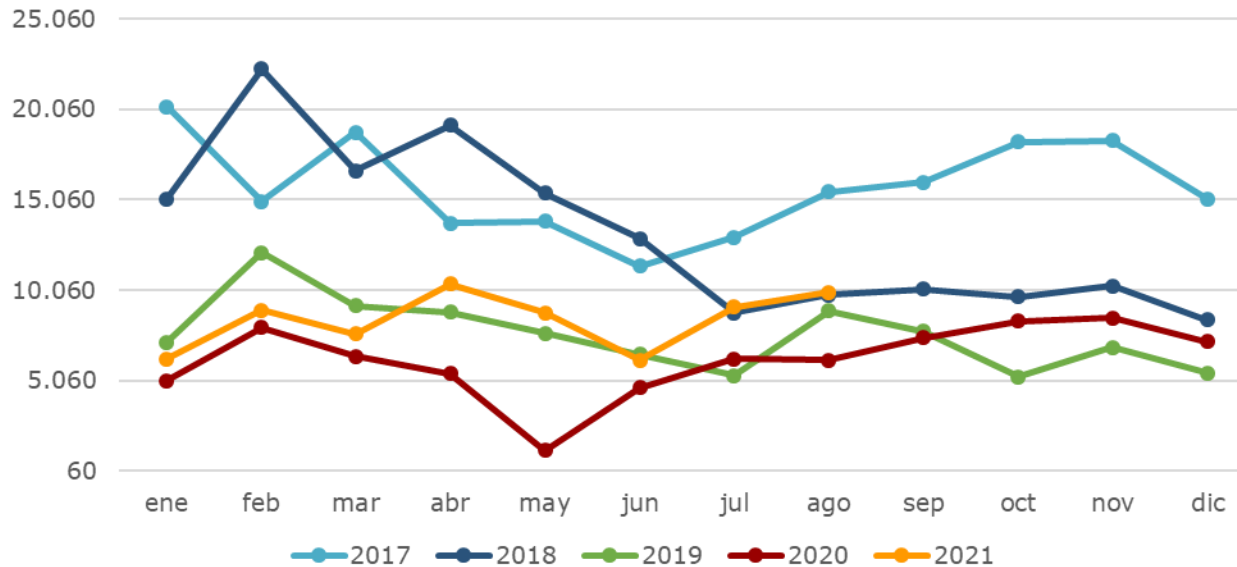
UIPBA

UNIÓN INDUSTRIAL DE LA
PROVINCIA DE BUENOS AIRES

PATENTAMIENTOS DE MOTOS

PATENTAMIENTOS DE MOTOS EN LA PBA

Patentamientos mensuales en u.



Fuente: CEU-UIA en base a DNRPA.

*Nota: Datos a agosto 2021

Agosto

- +58,1% interanual
- +58,1% en los primeros ocho meses del año
- Vs ago-19: +39,1% i.a.

Si bien el gran aumento interanual se debe en parte a la baja base de comparación, los niveles de patentamientos para el mes de agosto superan incluso a los mismo mes de 2018

El buen desempeño se vincula a los cambios en los patrones de consumo
-la moto es un transporte seguro y accesible en el marco de la pandemia- y por el acceso al financiamiento mediante acuerdos con el Gobierno Nacional como una opción de medio de transporte propio y económica.



ADIBA

ASOCIACIÓN DE INDUSTRIALES
de la Provincia de Buenos Aires

la pyme industrial



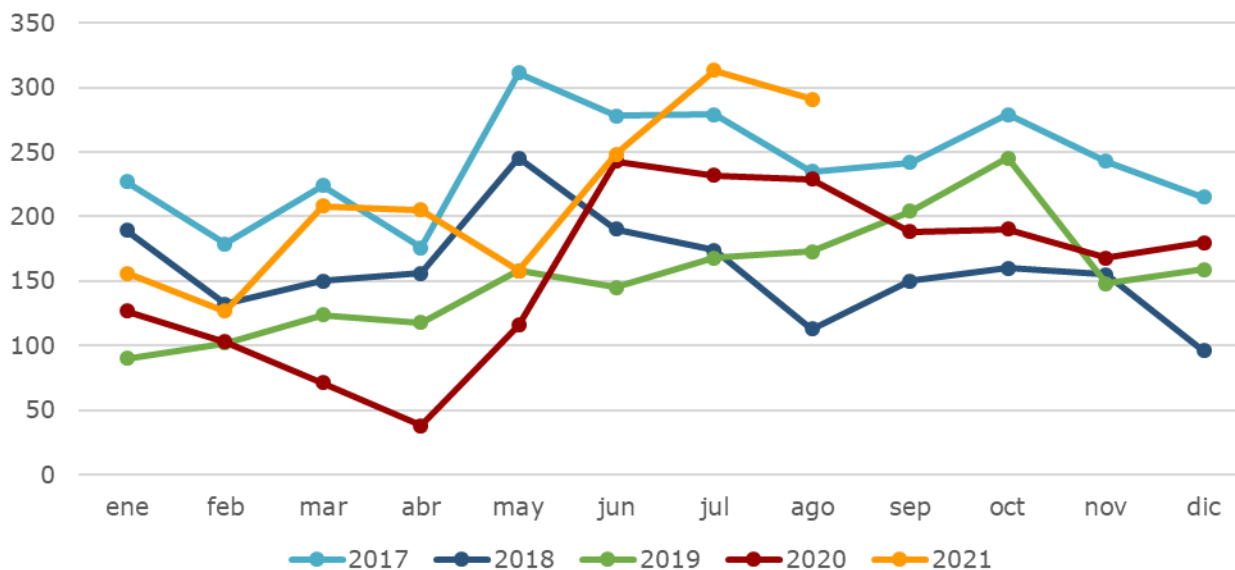
UIPBA

UNIÓN INDUSTRIAL DE LA
PROVINCIA DE BUENOS AIRES

PATENTAMIENTOS DE MAQUINARIA

PATENTAMIENTOS DE MAQUINARIA EN LA PBA

Patentamientos mensuales en u.



Agosto

- +27,1% interanual
- +47,2% en los primeros ocho meses del año
- Vs ago-19: +68,2% i.a.

Los patentamientos del mes de agosto se ubica en niveles máximos históricos desde que se obtienen datos (2014).

Se trata del décimo mes consecutivo al alza, con buenas perspectivas del sector debido a la brecha cambiaria y los aumentos en los precios de los commodities.

Fuente: CEU-UIA en base a DNRPA.

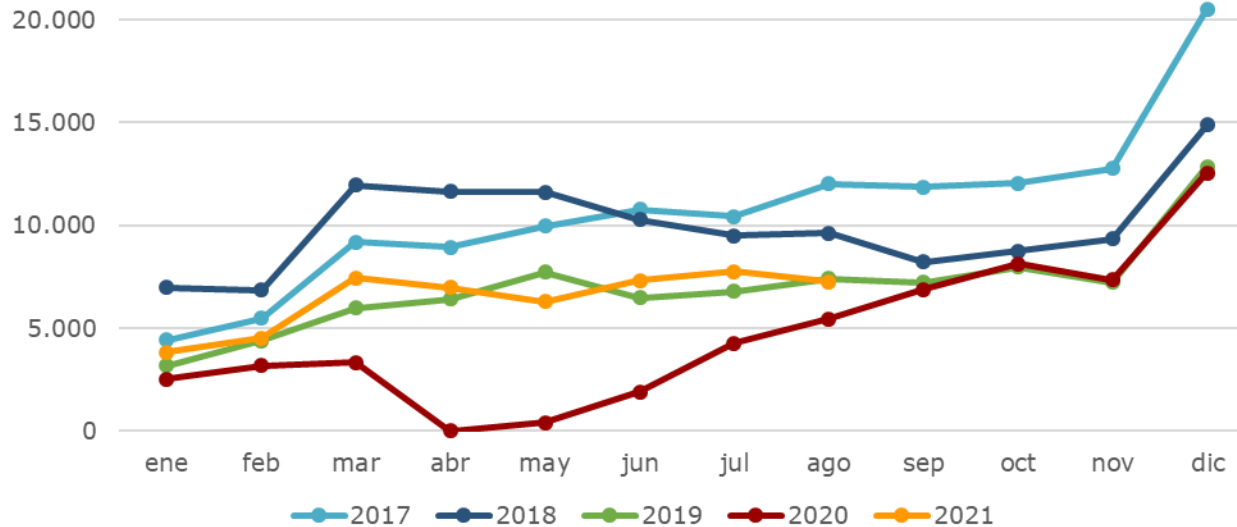
*Nota: Datos a agosto 2021



ACTIVIDAD INMOBILIARIA

EVOLUCIÓN DE COMPRAVENTAS DE INMUEBLES DE LA PBA

Acciones de compraventa mensuales, en u.



Fuente: CEU-UIA en base a Colegio de Escribanos de la Provincia de Buenos Aires.

***Nota:** Datos a agosto 2021

Agosto

- Var i.a.: +33%
- Var mensual: +2,1% con respecto a julio
- +144,3% en los primeros ocho meses del año
- Vs ago-19: **-2,2%** i.a.

Las altas variaciones (i.a. y acumulada) se vinculan a la baja base de comparación producto de la lenta flexibilización del ASPO. El sector se encontró por debajo de los niveles prepandemia, luego de dos meses al alza, y continúa en niveles bajos de operaciones.

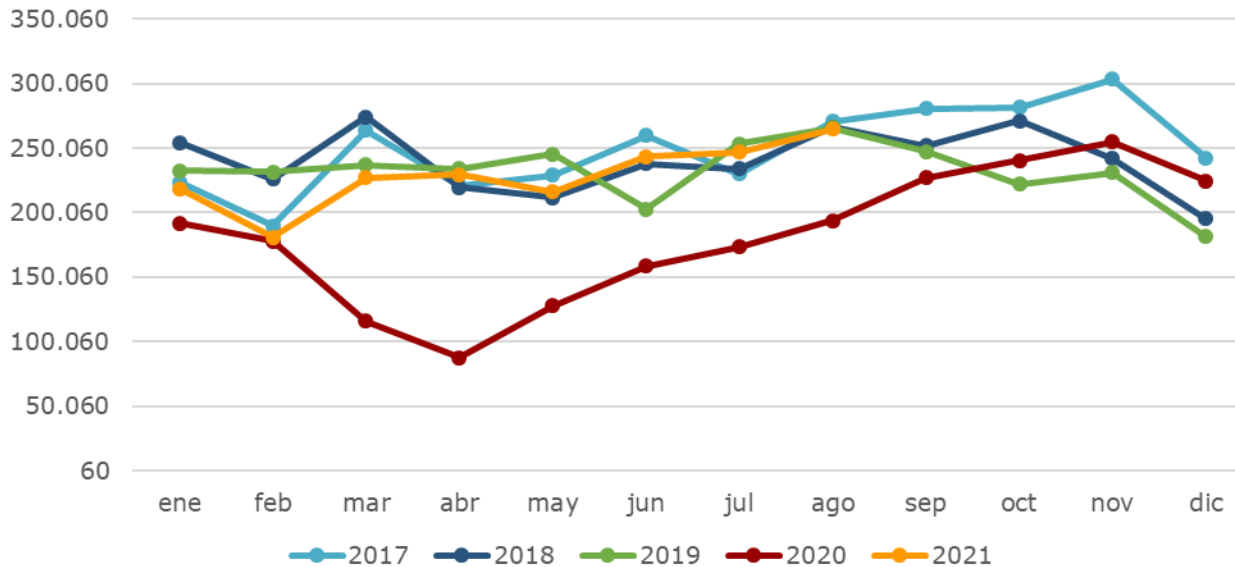
Si bien el tipo de cambio continúa estable en el mes de agosto, los mercados están expectantes a la coyuntura macroeconómica post elecciones. Se espera que las nuevas líneas de créditos hipotecarios Procrear impacten positivamente en el sector.



ACTIVIDAD DE LA CONSTRUCCIÓN

DESPACHOS DE CEMENTO EN LA PBA

Consumo mensual en ton.



Agosto

- **+32,3%** interanual
- **+49,3%** en los primeros siete meses del año
- Vs. ago-19: **0,1%** i.a.

Los incrementos interanuales continúan parcialmente debido a la baja base de comparación de agosto 2020.

Los despachos de cemento se encuentran levemente por encima de los niveles prepandemia.

Se espera que el sector liderando la reactivación económica, tanto del lado privado como del sector público.

Fuente: CEU-UIA en base a AFCP.

***Nota:** Datos a agosto 2021



ADIBA

ASOCIACIÓN DE INDUSTRIALES
de la Provincia de Buenos Aires

la pyme industrial



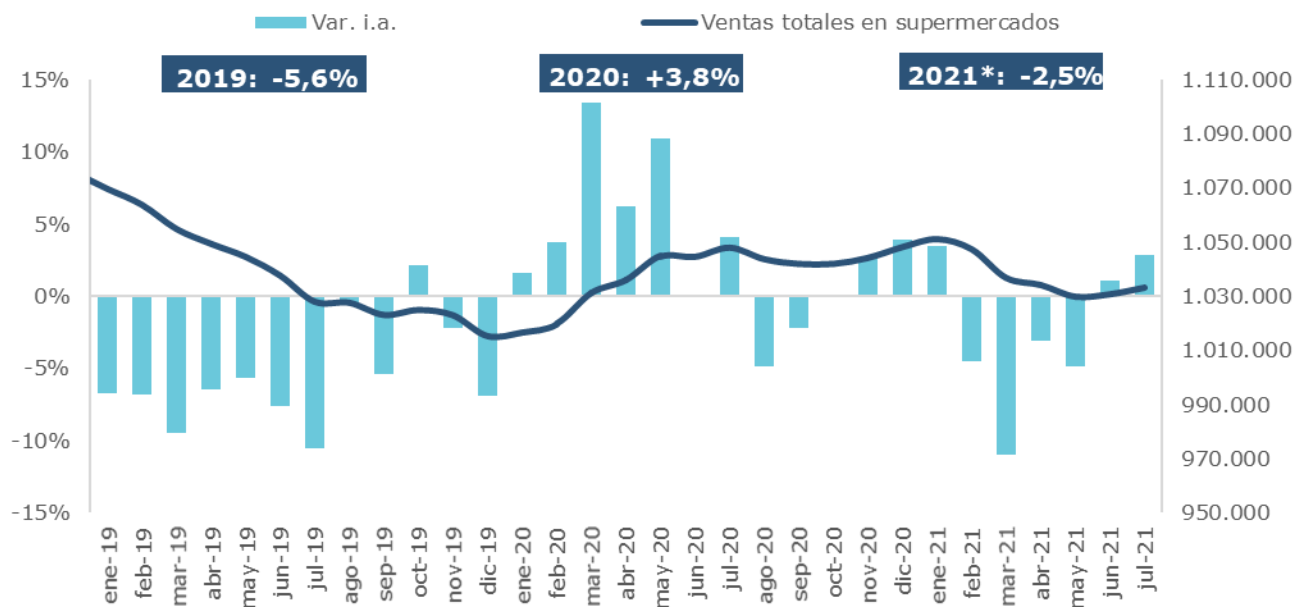
UIPBA

UNIÓN INDUSTRIAL DE LA
PROVINCIA DE BUENOS AIRES

CONSUMO PRIVADO

VENTAS TOTALES EN SUPERMERCADOS

var. i.a. y Millones de pesos constantes de ene-17 (Eje der.)



Julio

- **+2,8%** interanual
- **-2,5%** en los primeros siete meses del año.
- Segundo mes consecutivo al alza

A diferencia de la mayoría de las variables, la base de comparación es alta, debido al alto consumo durante el ASPO.

Traccionaron al alza Alimentos preparados y rotisería, Carnes, Indumentaria y calzado, Bebidas y Panadería

Traccionaron a la baja Artículos de limpieza y perfumería, Electrónicos y artículos para el hogar, Verdulería y frutería y Almacén.

Fuente: CEU-UIA en base a INDEC.

*Nota: Datos a julio 2021



ADIBA

ASOCIACIÓN DE INDUSTRIALES
de la Provincia de Buenos Aires

la pyme industrial



UIPBA

UNIÓN INDUSTRIAL DE LA
PROVINCIA DE BUENOS AIRES

1. ACTIVIDAD ECONÓMICA

2. EMPLEO

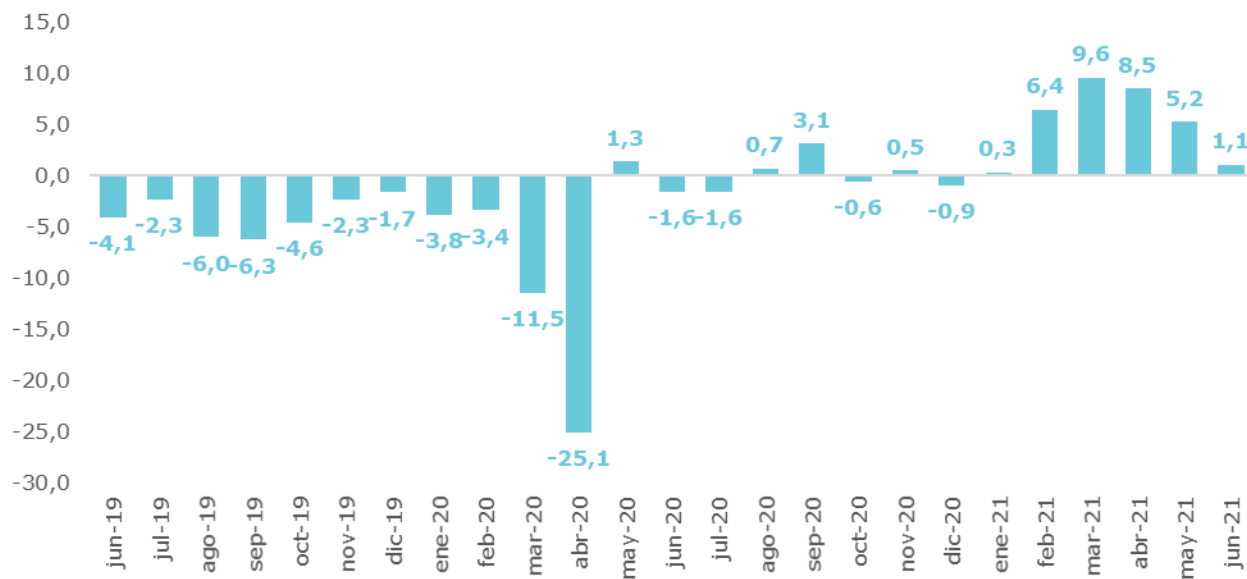
3. COMERCIO EXTERIOR

4. FINANCIAMIENTO

EMPLEO

EMPLEO ASALARIADO REGISTRADO PRIVADO - PROVINCIA DE BUENOS AIRES

(Variación mensual, serie desestacionalizada, en miles)



**Acumulado
Mar-20 Jun-21**

Asalariados privados PBA: -4,75 mil (-0,3%)	Asalariados privados ARG: -89,3mil (-1,5%)
Asalariados privados industria ARG: +23,2 mil (+2,1%)	

Fuente: CEU-UIA en base a Ministerio Trabajo, sobre la base del SIPA



ADIBA

ASOCIACIÓN DE INDUSTRIALES
de la Provincia de Buenos Aires

la pyme industrial



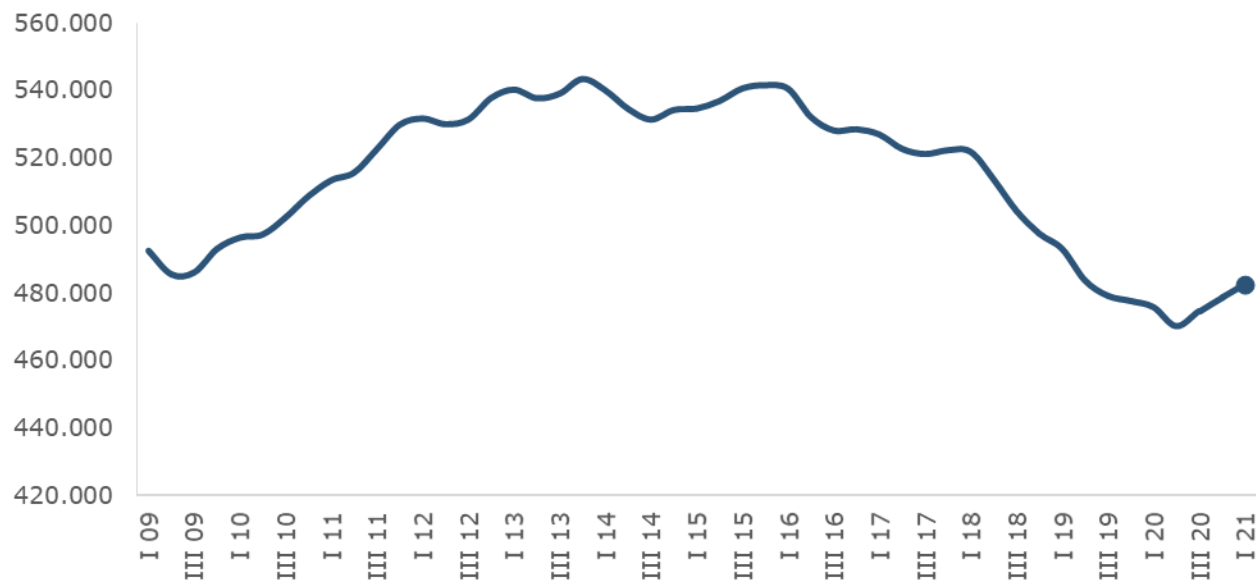
UIPBA

UNIÓN INDUSTRIAL DE LA
PROVINCIA DE BUENOS AIRES

EMPLEO

ASALARIADOS REGISTRADOS DEL SECTOR PRIVADO EN LA INDUSTRIA PROVINCIA DE BUENOS AIRES

En miles



vs I.15: -9,3% (-49.918)

Fuente: CEU-UIA en base a OEDE-Ministerio Trabajo, sobre la base del SIPA

EMPLEO ASALARIADO EN LA INDUSTRIA

EMPLEO ASALARIADO PRIVADO REGISTRADO – PROVINCIA DE BUENOS AIRES

Empleo asalariado privado registrado en la industria por rama de actividad	Empleo registrado privado I-2021		Variación interanual vs I-2020		Variación interanual vs I-2019		I-2021 vs I-2015	
	Puestos	En % del total Nacional	Puestos	%	Puestos	%	Puestos	%
Alimentos	121,952	32%	1,235	1.0%	-1,062	-0.9%	-2,969	-2.4%
Productos químicos	52,317	52%	2,414	4.8%	1,696	3.4%	-824	-1.6%
Otros productos de metal	44,219	52%	36	0.1%	-2,520	-5.4%	-6,699	-13.2%
Productos de caucho y plástico	39,456	63%	2,512	6.8%	769	2.0%	-2,821	-6.7%
Automotores	36,753	56%	498	1.4%	-2,866	-7.2%	-6,545	-15.1%
Productos textiles	25,642	46%	1,157	4.7%	544	2.2%	-3,508	-12.0%
Maquinaria y equipo	25,133	37%	860	3.5%	378	1.5%	-2,378	-8.6%
Metales comunes	20,324	59%	-60	-0.3%	-750	-3.6%	-2,698	-11.7%
Otros minerales no metálicos	20,251	49%	372	1.9%	-755	-3.6%	-2,220	-9.9%
Papel	15,806	49%	590	3.9%	180	1.2%	-170	-1.1%
Muebles	15,278	44%	-110	-0.7%	-472	-3.0%	-1,252	-7.6%
Calzado y productos de cuero	12,294	50%	-102	-0.8%	-1,288	-9.5%	-8,007	-39.4%
Confecciones	11,543	35%	-959	-7.7%	-1,388	-10.7%	-4,159	-26.5%
Aparatos eléctricos	11,127	53%	176	1.6%	241	2.2%	454	4.3%
Edición	10,482	33%	-414	-3.8%	-790	-7.0%	-1,408	-11.8%
Madera	7,120	28%	123	1.8%	-296	-4.0%	-1,564	-18.0%
Otros equipo de transporte	4,283	47%	283	7.1%	-129	-2.9%	-476	-10.0%
Instrumentos médicos	3,213	37%	-102	-3.1%	-197	-5.8%	26	0.8%
Productos de petróleo	2,096	46%	40	1.9%	168	8.7%	-1,970	-48.5%
Tabaco	1,892	36%	98	5.5%	23	1.2%	-31	-1.6%
Reciclamiento de desperdicios y desechos	1,849	59%	222	13.6%	274	17.4%	-52	-2.7%
Radio y televisión	1,048	9%	-74	-6.6%	-160	-13.2%	-438	-29.5%
Maquinaria de oficina	460	15%	-27	-5.5%	-35	-7.1%	-209	-31.2%
TOTAL	484,538	42.6%	8,768	1.8%	-8,435	-1.7%	-49,918	-9.3%

Fuente: CEU-UIA en base a Ministerio Trabajo, sobre la base del SIPA.



ADIBA

ASOCIACIÓN DE INDUSTRIALES
de la Provincia de Buenos Aires

la pyme industrial



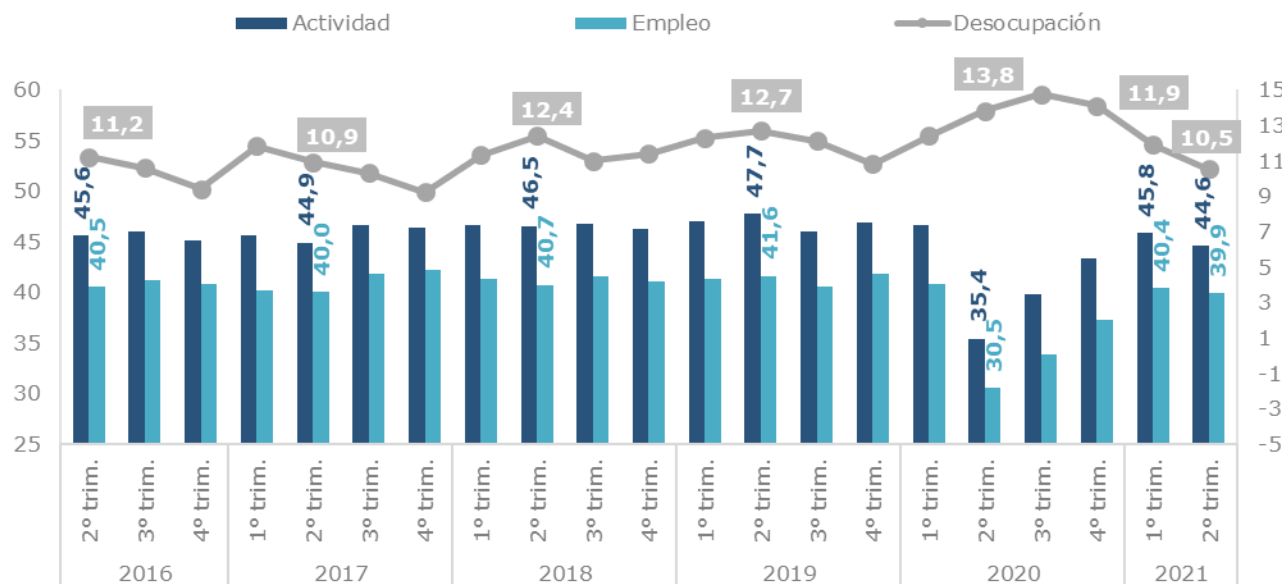
UIPBA

UNIÓN INDUSTRIAL DE LA
PROVINCIA DE BUENOS AIRES

DESEMPLEO

TASAS DEL MERCADO LABORAL EN PBA

En porcentaje por trimestre - partidos del gran buenos aires



Fuente: INDEC en base a EPH

Tasa de desempleo:

10,5%
(-3,3 p.p. interanual)
(-2,2 p.p. vs 2º Trim. 2019)

Tasa de actividad:

44,6%
(+9,2 p.p. interanual)
(-3,1 p.p. vs 2º Trim. 2019)

Tasa de empleo:

39,9%
(+9,4 p.p. interanual)
(-1,7 p.p. vs 2º Trim. 2019)

En el caso de la tasa de desempleo, se presentaron reducciones tanto en la comparación interanual como vs. mismo trimestre de 2019, en concordancia con la recuperación de la actividad económica.

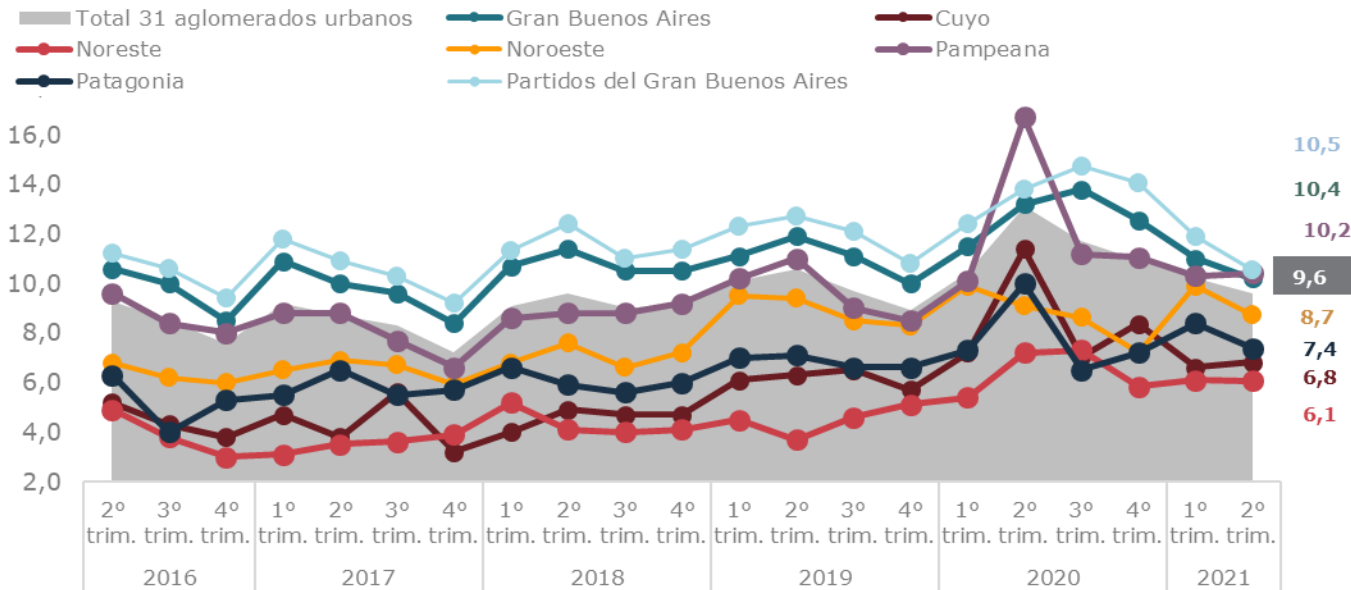
Por otro lado, las tasas de actividad y de empleo registraron aumentos en las variaciones interanuales debido parcialmente a la baja base de comparación producto del ASPO. Sin embargo, no logran superar en ambos casos a las tasas de 2º Trim. de 2019.



DESEMPLEO

TASA DE DESEMPLEO POR REGIÓN

% sobre población económicamente activa



Segundo trimestre 2021
La tasa de desocupación se ubicó en **10,5%** en los partidos del Gran Buenos Aires, siendo de las regiones más afectadas.

El promedio de los 31 aglomerados se ubica en **9,6%**.

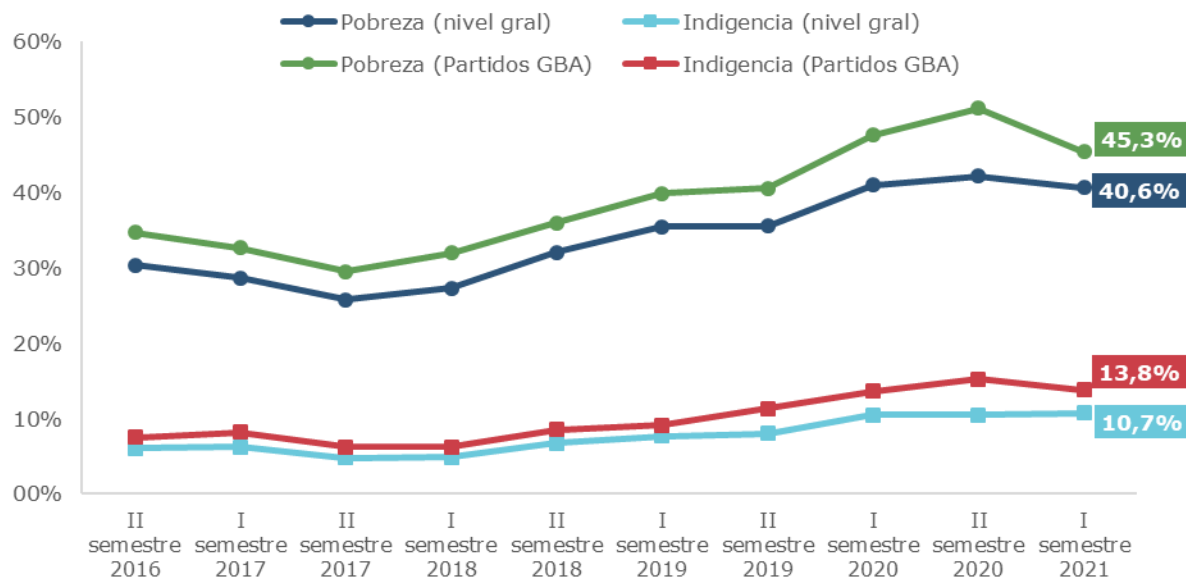
Fuente: CEU-UIA en base a INDEC.

*Nota: Partidos del GBA excluyen CABA

POBREZA E INDIGENCIA

INCIDENCIA DE POBREZA E INDIGENCIA - PERSONAS

En porcentaje por semestre



Fuente: INDEC en base a EPH

RANKING INCIDENCIA DE POBREZA PERSONAS

Aglomerado	II semestre 2020	I semestre 2021	Variación i.a. (en p.p.)
Concordia	49,5%	56,1%	6,6
Gran Resistencia (2)	53,6%	51,9%	-1,7
Gran Santa Fe	39,8%	50,5%	10,7
Santiago del Estero - La Banda	39,4%	50,2%	10,8
Formosa	36,4%	47,4%	11,0
San Nicolás - Villa Constitución	43,6%	47,1%	3,5
Gran Córdoba	40,8%	46,6%	5,8
Gran Tucumán - Tafi Viejo	43,5%	46,2%	2,7
Gran Catamarca	35,7%	46,0%	10,3
Partidos del GBA	51,0%	45,3%	-5,7
Gran San Luis	40,6%	44,3%	3,7
Gran Mendoza	44,0%	43,7%	-0,3
Corrientes	42,9%	43,0%	0,1
Jujuy - Palpalá	37,7%	42,5%	4,8
Salta	41,7%	42,3%	0,6
Gran La Plata	31,7%	41,5%	9,8
Neuquen - Plottier	40,4%	41,0%	0,6
Posadas	37,7%	39,4%	1,7
Gran Rosario	38,3%	39,4%	1,1
Río Cuarto	39,2%	38,8%	-0,4
La Rioja	35,3%	37,8%	2,5
Gran Paraná	40,9%	37,0%	-3,9
Santa Rosa - Toay	33,5%	36,8%	3,3
Gran San Juan	34,8%	36,2%	1,4
Ushuaia - Río Grande (3)	s/d	36,0%	s/d
Rawson - Trelew	32,0%	35,3%	3,3
Mar del Plata	41,1%	35,0%	-6,1
Viedma - Carmen de Patagones	35,1%	34,8%	-0,3
Río Gallegos	33,2%	34,7%	1,5
Bahía Blanca - Cerri	24,0%	31,7%	7,7
Comodoro Rivadavia - Rada Tilly	31,7%	23,9%	-7,8
Ciudad Autónoma de Buenos Aires	16,5%	13,9%	-2,6



ADIBA

ASOCIACIÓN DE INDUSTRIALES
de la Provincia de Buenos Aires

la pyme industrial



UIPBA

UNIÓN INDUSTRIAL DE LA
PROVINCIA DE BUENOS AIRES

- 1. ACTIVIDAD ECONÓMICA**
- 2. EMPLEO**
- 3. COMERCIO EXTERIOR**
- 4. FINANCIAMIENTO**



ADIBA

ASOCIACIÓN DE INDUSTRIALES
de la Provincia de Buenos Aires

la pyme industrial



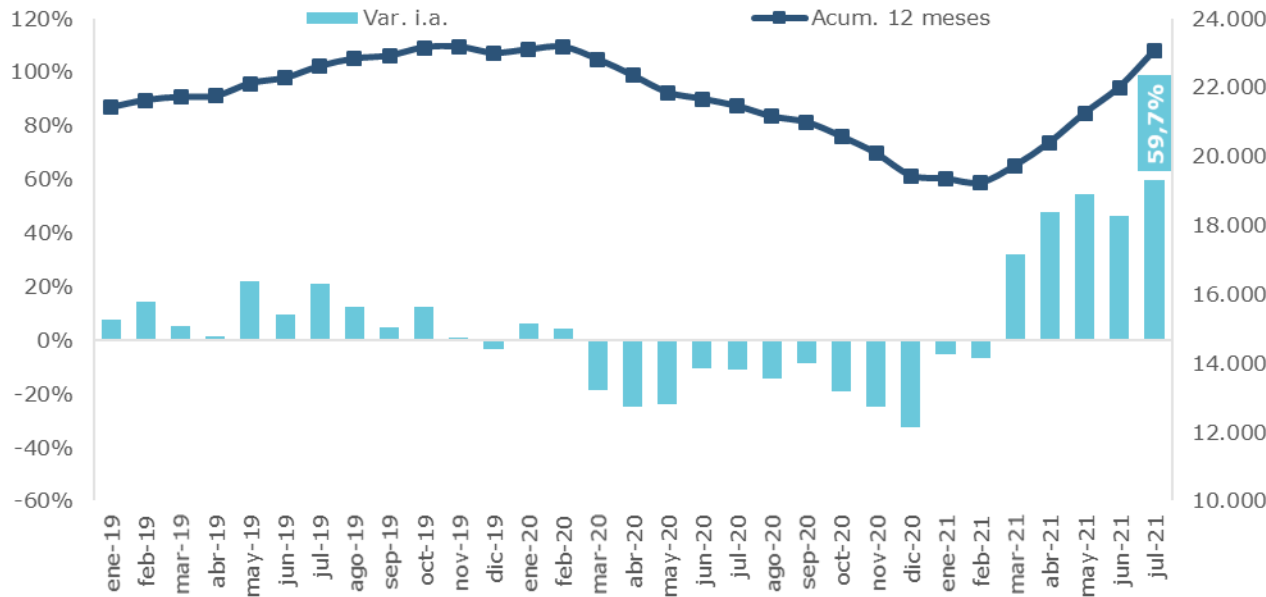
UIPBA

UNIÓN INDUSTRIAL DE LA
PROVINCIA DE BUENOS AIRES

COMERCIO EXTERIOR

EXPORTACIONES TOTALES DE LA PBA

var. i.a. y nivel acumulado 12 meses en millones de dólares (eje der.)



Julio

- **59,7%** interanual
- Totalizaron USD **2.832** millones
- **+19,4%** acumulado en los primeros siete meses del año.
- Vs. jun-19: 31%

Continúa la dinámica positiva debido a la baja base de comparación.

Los incrementos se repiten en la comparación a los niveles prepandemia (junio 2019), donde las exportaciones totales de se ubicaron +42,3% por encima.

Fuente: CEU-UIA en base a Dirección Provincial de Estadística de la Provincia de Buenos Aires.



COMERCIO EXTERIOR

EXPORTACIONES DE LA PBA

Variaciones interanuales

Exportaciones	jul-20	ago-20	sep-20	oct-20	nov-20	dic-20	ene-21	feb-21	mar-21	abr-21	may-21	jun-21	jul-21	Var. i.a 2019
PP	-11,3%	13,5%	-38,7%	-43,1%	-63,0%	-50,5%	-36,9%	-7,9%	35,9%	17,0%	-7,3%	47,5%	85,8%	103,1%
MOA	17,8%	-5,9%	39,9%	22,2%	16,2%	-32,7%	37,0%	2,9%	37,1%	41,9%	40,6%	36,8%	17,3%	35,8%
MOI	-29,2%	-28,1%	-14,7%	-28,7%	-25,9%	-6,1%	-2,8%	3,7%	33,1%	128,2%	143,5%	98,8%	72,5%	20,0%
CyE	-22,6%	-43,6%	-41,9%	-47,2%	-50,9%	-27,9%	-39,2%	-46,4%	1,2%	11,0%	959,2%	-29,4%	243,1%	0,9%
Total	-10,5%	-14,6%	-8,7%	-19,3%	-25,0%	-25,8%	-5,2%	-6,8%	32,0%	47,8%	54,3%	46,4%	59,7%	42,3%

Todos los rubros presentaron incrementos debido a la baja base de comparación. Traccionaron al alza principalmente los Combustible y energía, los Productos primarios y las MOI.

En la comparación vs. Mayo 2019 se repien incrementos todos los rubros.

Las manufacturas de origen industrial mantienen la tendencia positiva con un incremento 72,5% i.a., superando los niveles de 2019 (+20%).

Fuente: CEU-UIA en base a Dirección Provincial de Estadística de la Provincia de Buenos Aires.

COMERCIO EXTERIOR

EXPORTACIONES DE LA PBA

Exportaciones de rubros seleccionados, en millones de dólares y variación interanual

Rubros	Millones de USD		Variación i.a.		Variación i.a. vs 2019	
	jun-21	jul-21	jun-21	jul-21	jun-21	jul-21
Productos Primarios	539	937	-7,9%	35,9%	75,9%	103,1%
Cereales	404	765	-6,4%	34,1%	84,5%	171,1%
Semillas y frutos oleaginosos	94	117	-40,8%	69,9%	70,1%	-18,7%
Resto Productos Primarios	0	0	16,7%	s/d	s/d	s/d
MOA	857	806	2,9%	37,1%	59,2%	35,8%
Carnes y sus preparados	148	134	7,3%	6,9%	-8,5%	-11,8%
Residuos y desperdicios de la industria alimenticia	310	313	-3,6%	43,3%	137,1%	61,4%
Grasas y aceites	288	241	32,5%	119,0%	183,9%	144,7%
Productos de molinería	26	21	-20,4%	3,9%	-33,6%	-58,0%
Resto MOA	s/d	s/d	s/d	s/d	s/d	s/d
MOI	841	917	3,7%	33,1%	-2,2%	20,0%
Material de transporte terrestre	404	462	4,7%	46,2%	-15,2%	20,5%
Productos químicos y conexos	194	223	14,5%	32,0%	17,1%	43,2%
Metales comunes y sus manufacturas	94	68	29,7%	36,2%	27,3%	-28,4%
Materias plásticas y artificiales	68	65	-17,6%	-20,7%	56,2%	92,7%
Máquinas y aparatos, material eléctrico	36	45	-16,2%	44,1%	-17,7%	21,5%
Resto MOI	7	11	s/d	9,9%	-9,5%	18,2%
Combustible y Energía	154	172	-46,4%	1,2%	27,8%	0,9%
Carburantes	127	143	-57,8%	-27,3%	23,0%	-8,0%
Gas de petróleo y otros hidrocarburos gaseosos	3	3	-8,0%	86,6%	-72,1%	-54,5%
Resto Combustible y Energía	17	20	20,3%	420,1%	345,6%	230,9%
TOTAL	2.391	2.832	-6,8%	32,0%	31,0%	42,3%

Al interior de las exportaciones MOI, todos los rubros presentaron incrementos interanuales a excepción de Materias plásticas y sus manufacturas.

Aislando el efecto pandemia, las MOI registraron una expansión de +20% i.a. (vs julio 2019).

Traccionaron al alza Materias plásticas y sus manufacturas, metales comunes y Productos químicos y conexos y Máquinas y aparatos, mientras que Metales comunes y sus manufacturas se ubica por debajo de los niveles prepandemia.

Fuente: CEU-UIA en base a Dirección Provincial de Estadística de la Provincia de Buenos Aires.



ADIBA

ASOCIACIÓN DE INDUSTRIALES
de la Provincia de Buenos Aires

la pyme industrial



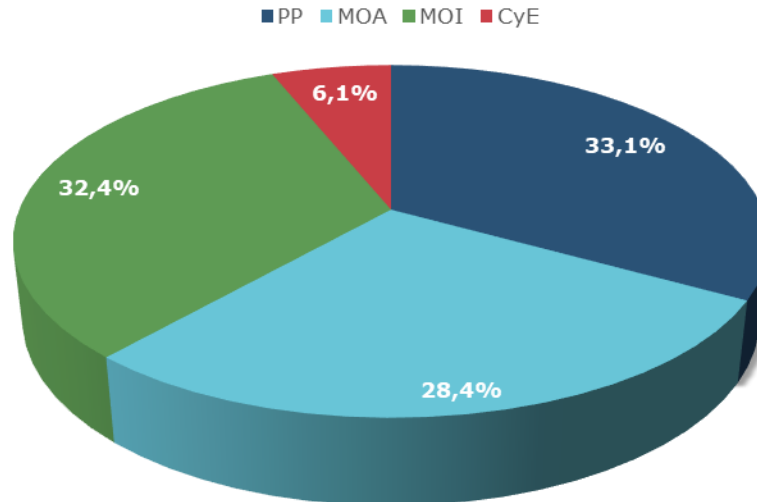
UIPBA

UNIÓN INDUSTRIAL DE LA
PROVINCIA DE BUENOS AIRES

COMERCIO EXTERIOR

Exportaciones por Rubros de la PBA

participación % sobre el total; julio 2021



Durante julio las exportaciones de Productos primarios (+10,7 p.p.) y las MOI (+6,5 p.p.) expandieron su participación sobre el total de las ventas externas, mientras que las MOA (-9,9 p.p.), y Combustibles y Energía (-7,2 p.p.) se contrajeron en la comparación interanual.

Esto se vincula a los bajos niveles de exportación en las MOI a que hicieron caer su participación en la base de comparación (jun-20)

Fuente: CEU-UIA en base a Dirección Provincial de Estadística de la Provincia de Buenos Aires.



ADIBA

ASOCIACIÓN DE INDUSTRIALES
de la Provincia de Buenos Aires

la pyme industrial



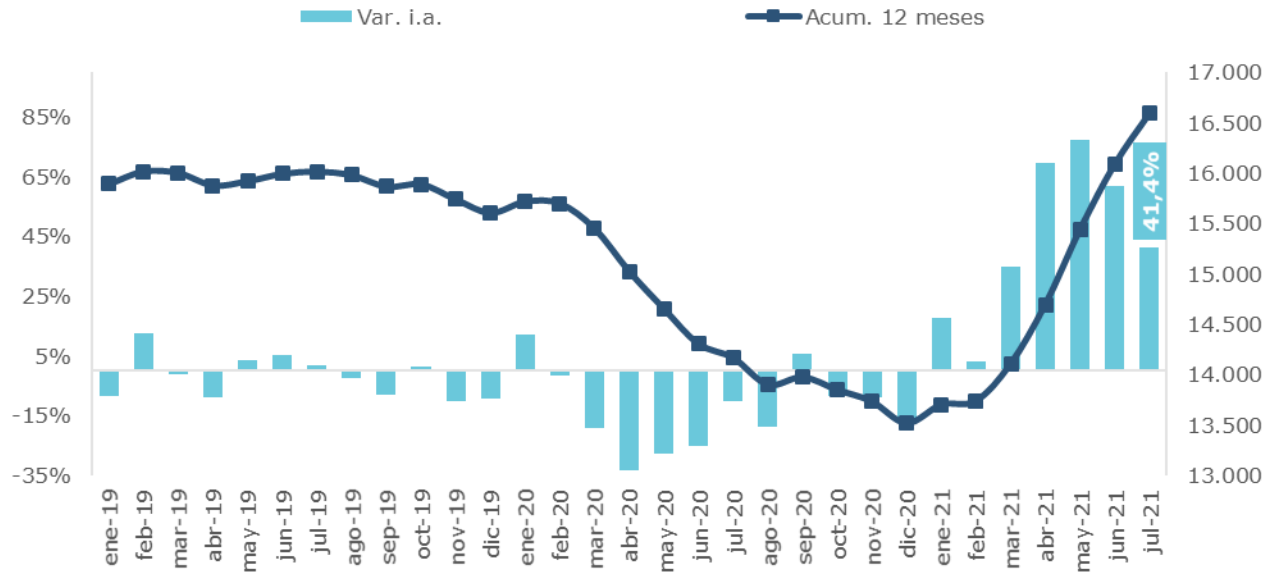
UIPBA

UNIÓN INDUSTRIAL DE LA
PROVINCIA DE BUENOS AIRES

COMERCIO EXTERIOR

EXPORTACIONES MOA + MOI DE LA PBA

Variación interanual y nivel acumulado 12 meses en millones de dólares (eje der.)



Julio

Luego del piso de 2020 se recuperan las exportaciones industriales:

+41,4% anual
+26,9% vs 2019

Principal impulso de **MOA**
(+35,8% vs julio 2019 por Oleaginosas y Cereales)

Cambio de tendencia en **MOI**
(+20% vs julio 2019)

Fuente: CEU-UIA en base a Dirección Provincial de Estadística de la Provincia de Buenos Aires.



ADIBA

ASOCIACIÓN DE INDUSTRIALES
de la Provincia de Buenos Aires

la pyme industrial



UIPBA

UNIÓN INDUSTRIAL DE LA
PROVINCIA DE BUENOS AIRES

1. ACTIVIDAD ECONÓMICA

2. EMPLEO

3. COMERCIO EXTERIOR

4. FINANCIAMIENTO



ADIBA

ASOCIACIÓN DE INDUSTRIALES
de la Provincia de Buenos Aires

la pyme industrial



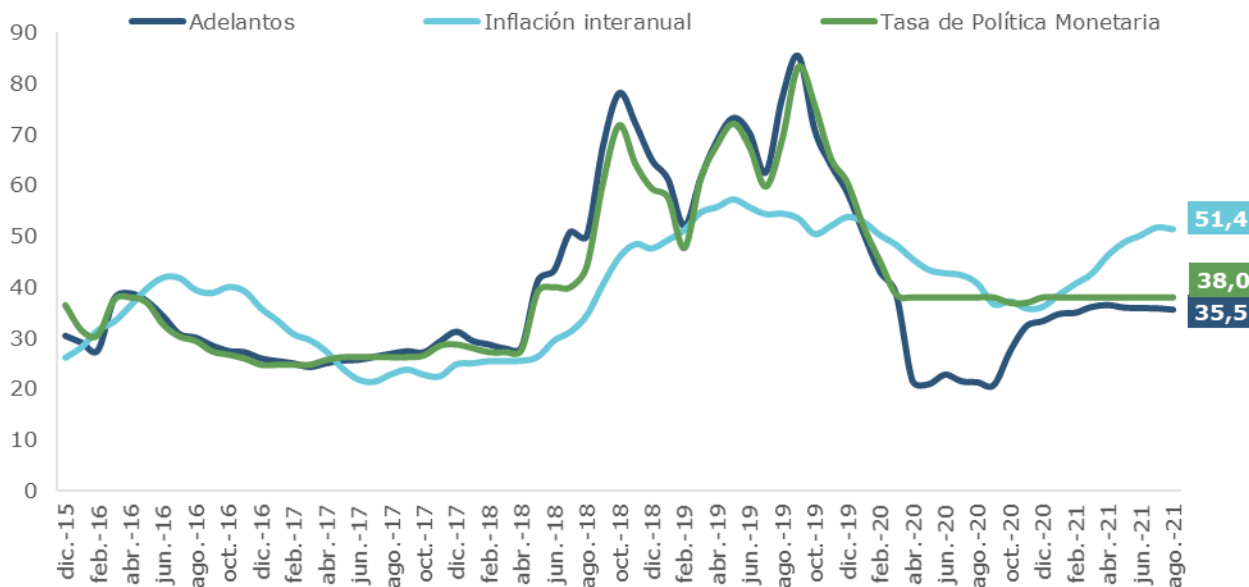
UIPBA

UNIÓN INDUSTRIAL DE LA
PROVINCIA DE BUENOS AIRES

FINANCIAMIENTO

TASAS DE INTERÉS E INFLACIÓN

En % y en variación interanual



Agosto

- La tasa de adelantos en cuenta corriente se ubicó en 35,5%, y continúa por debajo de la inflación (-15,9 p.p.)
- Respecto del mismo mes de 2020, la tasa se incrementó 1.431 puntos básicos.

Fuente: CEU-UIA en base a BCRA e INDEC.



ADIBA

ASOCIACIÓN DE INDUSTRIALES
de la Provincia de Buenos Aires

la pyme industrial



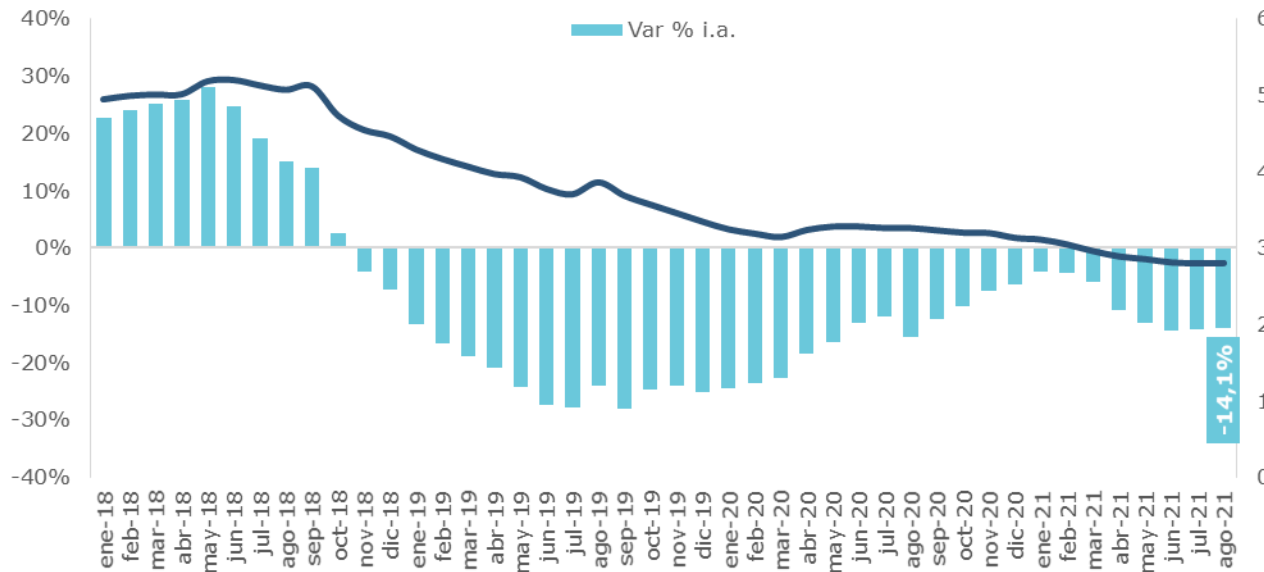
UIPBA

UNIÓN INDUSTRIAL DE LA
PROVINCIA DE BUENOS AIRES

FINANCIAMIENTO

CRÉDITO TOTAL REAL AL SECTOR PRIVADO

Variación interanual y billones de pesos deflactados a diciembre 2020



Agosto

El stock de crédito real al sector privado (pesos y dólares) se contrajo un -14,1%.

Los **préstamos en dólares** se contrajeron fuertemente (-27,7% i.a.), mientras que los **préstamos en pesos en términos reales** tuvieron una contracción por cuarto mes consecutivo (-11,4%), revirtiendo la tendencia alcista que se venía dando en meses anteriores.

Fuente: CEU-UIA en base a BCRA.



**Informe elaborado por el CEU
(Centro de estudios de la Unión Industrial Argentina)**



UIPBA

UNIÓN INDUSTRIAL DE LA
PROVINCIA DE BUENOS AIRES



UIPBA



@uipba



@uipba



UIPBA



UIPBA