

# Informe Mensual para la Unión Industrial de la Provincia de Buenos Aires (UIPBA)

Enero 2020

## RESUMEN EJECUTIVO

La **actividad industrial** de Buenos Aires se contrajo **-8,0% i.a.** en los primeros diez meses de 2019 (estimaciones en base a datos de la provincia al mes de agosto e INDEC al mes de octubre). Todos los sectores industriales cayeron en el acumulado de 2019, siendo las **industrias textil, automotriz y de caucho y plástico** las que registraron las mayores contracciones.

La delicada situación de la **industria automotriz** se refleja en la caída acumulada de las unidades patentadas de vehículos en la PBA (-45%). Una tendencia similar se registró en los patentamientos de motos y maquinaria agrícola, aunque este último segmento presentó variaciones positivas en agosto, septiembre y octubre, producto de la buena campaña agrícola.

En noviembre, la **construcción** volvió a contraerse, expresado en los menores despachos de cemento respecto a igual mes de 2018 (-7,4%). Esto va en sintonía a la **actividad inmobiliaria**, que sigue afectada por la volatilidad cambiaria y la falta de crédito: las escrituras retrocedieron -22,5% interanual.

Por su parte, en relación al **consumo interno**, en octubre las ventas de supermercados de la PBA registraron una suba de 2,1% interanual, luego de 15 meses consecutivos de caída en términos interanuales.

La caída del **empleo** registrado en la Provincia fue de -2,7% i.a. en octubre (más que el -2,6% interanual de Nación), unos 52.832 puestos menos. En el empleo industrial, se estima una pérdida de -5,3% interanual en octubre (26.374 puestos). Con este panorama, el **desempleo** se ubicó en 12,1% en el tercer trimestre (con una suba de 1,1 punto interanual), superando nuevamente al total (9,7% para los aglomerados nacionales).

Por último, el **financiamiento** sigue en caída. En diciembre, y descontando el efecto de la inflación, los préstamos al sector privado disminuyeron 25% en términos interanuales. Por su parte, si bien las tasas de interés cayeron 588,7 p.b. interanual, se mantienen en niveles elevados (59%).

# INDICADORES DE LA PBA

Indicadores PBA	Variación Interanual										
	ene-19	feb-19	mar-19	abr-19	may-19	jun-19	jul-19	ago-19	sep-19	oct-19	nov-19
Actividad industrial	-9,4%	-10,2%	-16,6%	-11,5%	-3,7%	-8,7%	-2,9%	-9,2%	-5,7%	-0,7%	s/d
Empleo Total	-2,6%	-2,5%	-2,4%	-2,6%	-3,1%	-3,0%	-2,7%	-2,7%	-2,7%	-2,7%	s/d
Empleo Industrial	-5,6%	-5,6%	-6,0%	-6,1%	-6,2%	-5,9%	-5,6%	-5,5%	-5,3%	-5,3%	s/d
Patentamientos Autos	-51,9%	-45,6%	-56,9%	-53,6%	-57,0%	-43,7%	-24,2%	-35,9%	-33,0%	-32,8%	-37,1%
Patentamientos Motos	-45,7%	-44,9%	-53,9%	-50,3%	-49,6%	-39,5%	-8,8%	-23,2%	-45,6%	-33,1%	-34,9%
Patentamientos Maquinaria	-52,4%	-22,7%	-17,3%	-24,4%	-35,5%	-23,7%	-3,4%	53,1%	36,0%	53,1%	-4,5%
Despachos de Cemento	-12,1%	0,8%	-14,3%	6,5%	16,8%	-12,0%	10,7%	1,6%	-1,6%	-15,9%	-7,4%
Consumo en Supermercados	-6,7%	-6,9%	-9,5%	-6,4%	-5,7%	-7,7%	-10,5%	-0,4%	-5,4%	2,1%	s/d
Exportaciones Totales	2,2%	15,1%	6,3%	0,2%	22,1%	24,0%	19,8%	16,6%	1,0%	s/d	s/d
Exportaciones MOI	-12,9%	13,7%	-2,1%	-13,5%	-2,7%	2,1%	-15,9%	-9,3%	-4,3%	s/d	s/d
Exportaciones MOA	-3,6%	9,4%	6,4%	-3,4%	11,6%	15,9%	34,3%	9,4%	-9,1%	s/d	s/d

# ÍNDICE

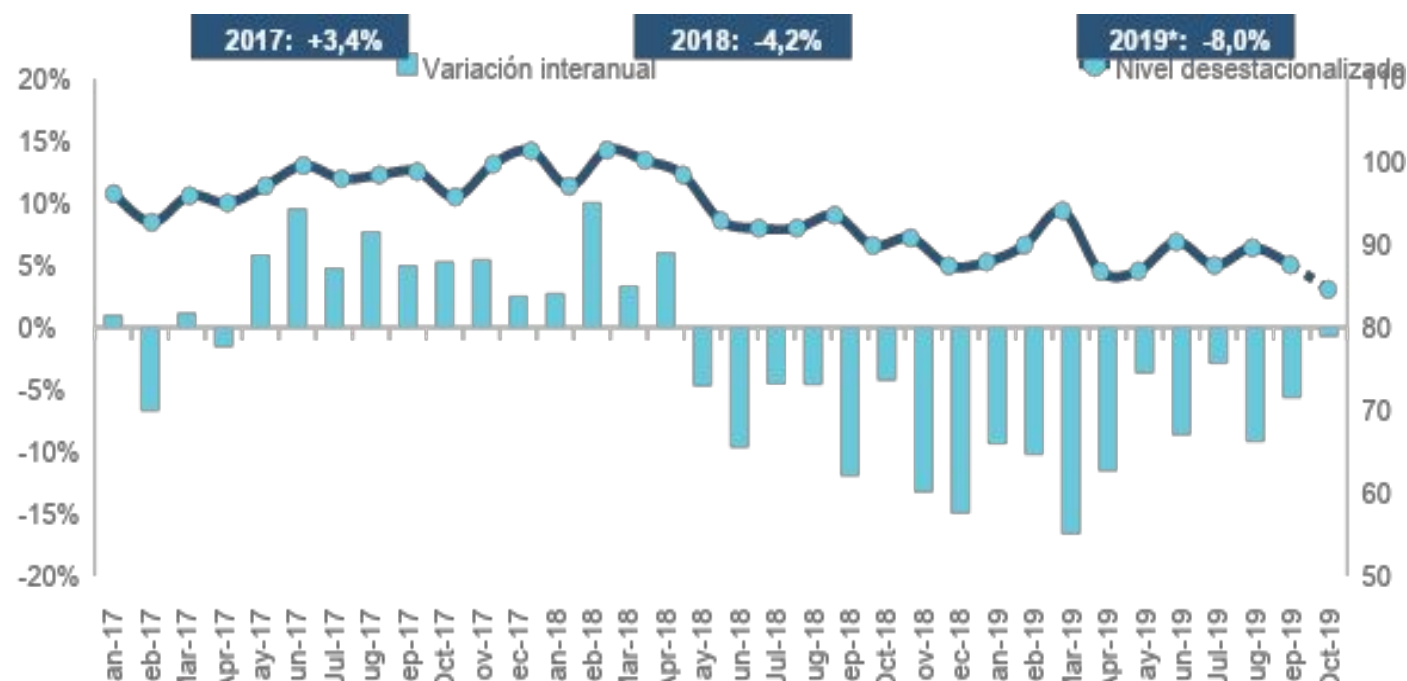
- 1. ACTIVIDAD ECONÓMICA**
- 2. EMPLEO Y CONDICIÓN DE VIDA**
- 3. COMERCIO EXTERIOR**
- 4. FINANCIAMIENTO**

# COYUNTURA INDUSTRIAL

## EVOLUCIÓN DE LA ACTIVIDAD INDUSTRIAL EN LA PBA

- De acuerdo a estimaciones propias, la actividad industrial en la provincia de Buenos Aires **cayó 0,7% interanual en octubre** y creció 3,4% respecto al mes anterior en la medición desestacionalizada, luego de la abrupta caída del mes previo.
- La actividad de la PBA acumula así una baja de 8,0% en los primeros diez meses del año.
- La **actividad industrial** acumula 18 meses seguidos de caída en términos interanuales.
- La mayor contracción tuvo lugar en marzo (-17%), fluctuando entre subas y caídas mensuales a partir de entonces en la medición desestacionalizada

(VAR. I.A. (EJE IZQ.) Y NIVEL SIN ESTACIONALIDAD (EJE DER.))



Fuente: CEU-UIA en base a INDEC y Ministerio de Economía de la Provincia de Buenos Aires.

\* Datos punteados son estimaciones propias.

# ACTIVIDAD SECTORIAL

En los primeros diez meses del año, todos los sectores manufactureros presentaron contracciones en sus niveles de producción, con excepción de refinación de petróleo.

Mes	ISIM	Alimentos y bebidas	Tabaco	Textiles	Papel y cartón	Refinación de petróleo	Productos químicos	Caucho y plástico	Minerales no metálicos	Metales comunes	Máquinas y equipos	Vehículos automotores
ene-19	<b>-9,4%</b>	-0,9%	6,3%	-33,9%	-11,5%	-2,2%	-3,4%	-23,6%	-2,9%	-22,0%	-10,1%	-13,4%
feb-19	<b>-10,2%</b>	0,0%	-5,8%	-27,2%	-4,5%	-1,2%	-5,4%	-12,0%	-1,4%	-58,9%	-3,0%	-17,1%
mar-19	<b>-16,6%</b>	-11,7%	-11,7%	-37,7%	-15,1%	-9,3%	-8,3%	-27,1%	-13,9%	-18,7%	-15,7%	-28,4%
abr-19	<b>-11,5%</b>	-4,4%	-7,5%	-33,4%	-13,4%	-6,8%	-10,0%	-19,0%	-7,0%	-10,5%	-3,6%	-25,7%
may-19	<b>-3,7%</b>	0,9%	-15,0%	-22,6%	-12,4%	2,9%	2,3%	-18,4%	0,5%	12,4%	3,3%	-25,3%
jun-19	<b>-8,7%</b>	-3,1%	-17,8%	-28,5%	-15,5%	6,3%	-9,7%	-15,7%	-13,4%	1,2%	-8,5%	-16,3%
jul-19	<b>-2,9%</b>	4,2%	-4,2%	-17,2%	-15,6%	8,1%	-3,7%	-12,1%	1,8%	2,9%	7,6%	-29,4%
ago-19	<b>-9,2%</b>	-4,7%	-12,1%	-18,8%	-26,9%	2,8%	-0,2%	-6,0%	-3,9%	-11,6%	-10,0%	-30,6%
sep-19*	<b>-5,7%</b>	1,2%	12,3%	-25,1%	6,1%	1,3%	-14,2%	-0,7%	-1,6%	-10,8%	-1,1%	-14,2%
oct-19*	<b>-0,7%</b>	0,3%	10,7%	-13,4%	0,8%	7,9%	-2,4%	5,1%	-4,1%	6,9%	1,6%	-14,3%
<b>2019*</b>	<b>-8,0%</b>	-2,0%	-4,8%	-26,3%	-11,1%	0,8%	-5,6%	-13,0%	-4,6%	-11,2%	-4,1%	-22,2%

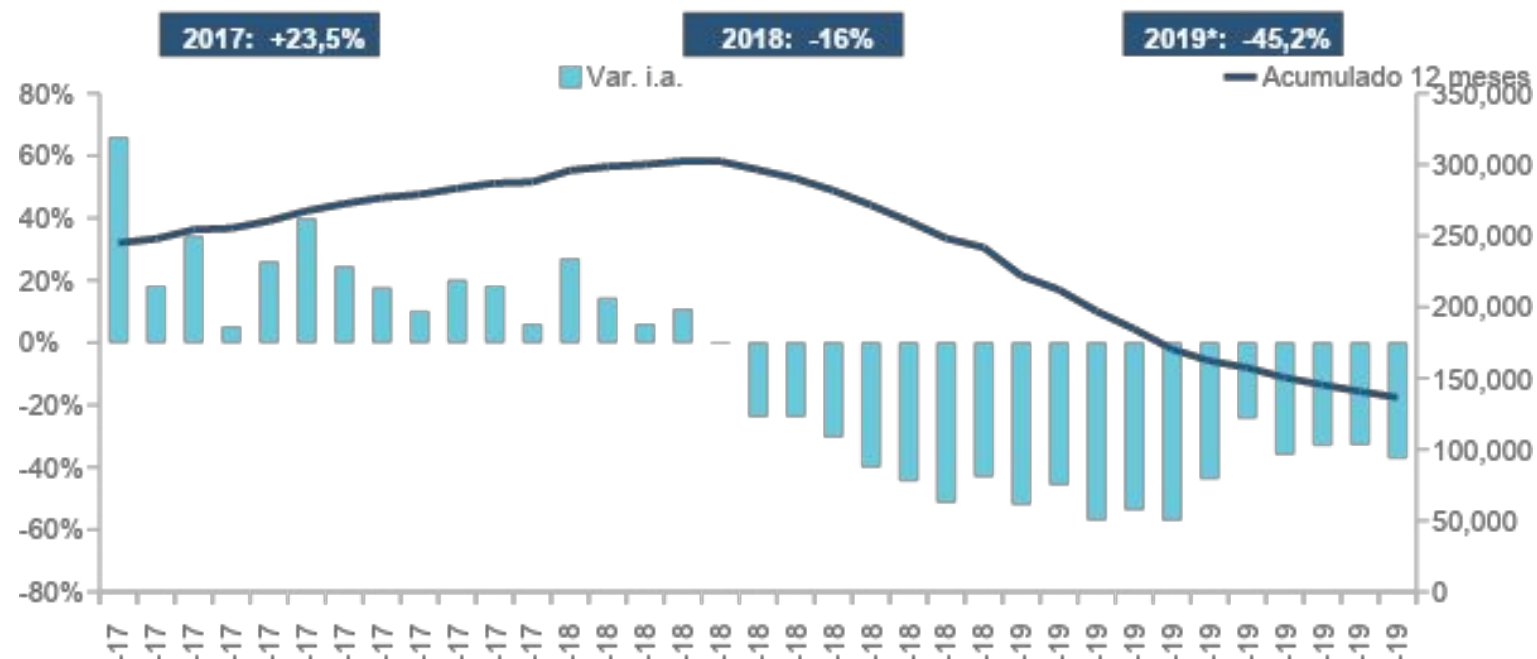
Fuente: CEU-UIA en base a INDEC y Ministerio de Economía de la Provincia de Buenos Aires.

# PATENTAMIENTOS DE VEHÍCULOS

## PATENTAMIENTOS DE VEHÍCULOS AUTOMOTORES EN LA PBA

- Se evidencia una caída sostenida de las unidades patentadas de vehículos desde abril del 2018.
- En **noviembre** de 2019 se registró una **caída interanual del 37,1%** en los patentamientos de vehículos de la PBA.
- En lo que va del año los patentamientos se contrajeron 45,2%.
- Los patentamientos de autos en noviembre en la PBA representaron el 28% del total patentado en el país.

(VAR. I.A. (EJE IZQ.) Y NIVEL ACUMULADO A 12 MESES, AÑOS 2017-2019)



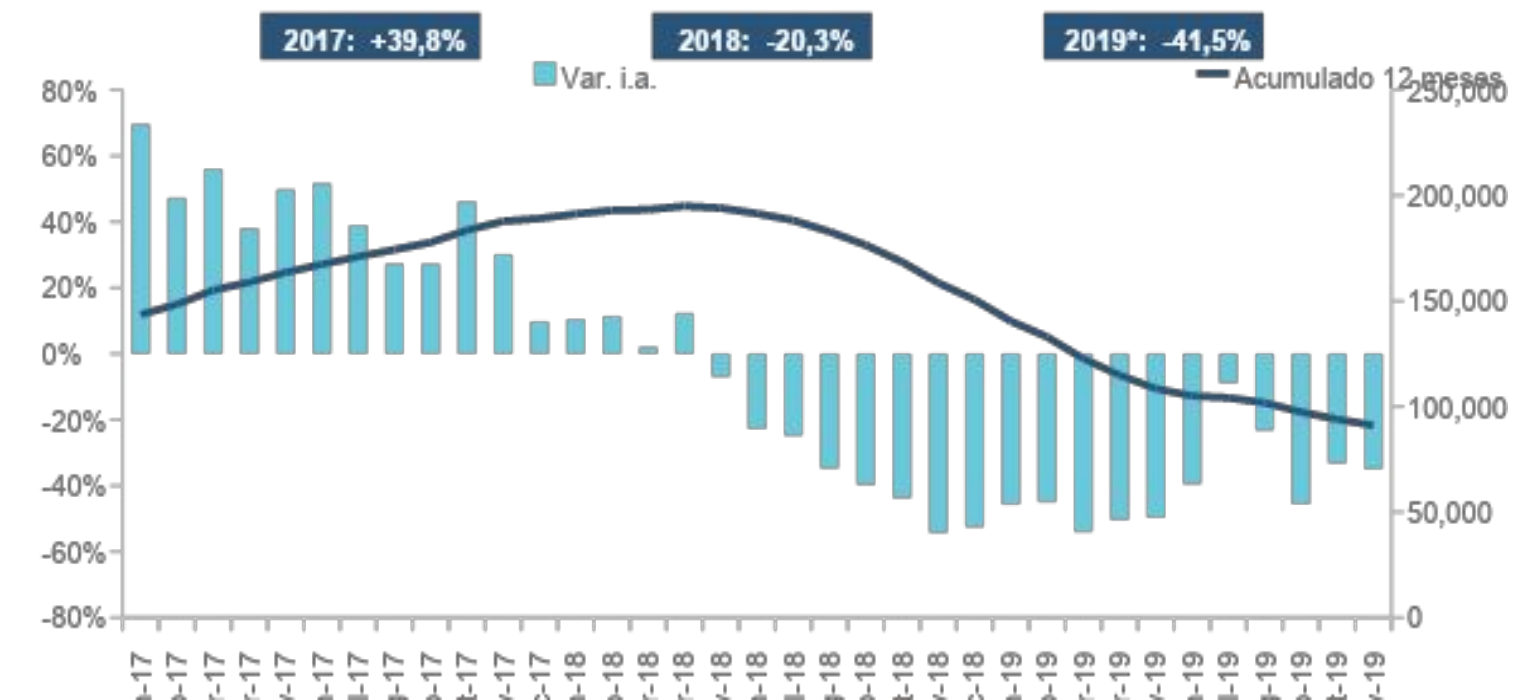
Fuente: CEU-UIA en base a DNRPA.

# PATENTAMIENTOS DE MOTOS

## PATENTAMIENTOS DE MOTOS EN LA PBA

(VAR. I.A. (EJE IZQ.) Y NIVEL ACUMULADO A 12 MESES, AÑOS 2017-2019)

- La caída generalizada del consumo repercutió en el segmento de motos.
- Las contracciones interanuales promedian 37% desde mayo de 2018. En **noviembre la caída fue de 34,9%**.
- El patentamiento de motos se contrajo 41,5% en los primeros nueve meses del año en relación a igual período de 2018.
- Los patentamientos de motos en noviembre en la PBA representaron el 29% del total patentado en el país.



Fuente: CEU-UIA en base a DNRPA.

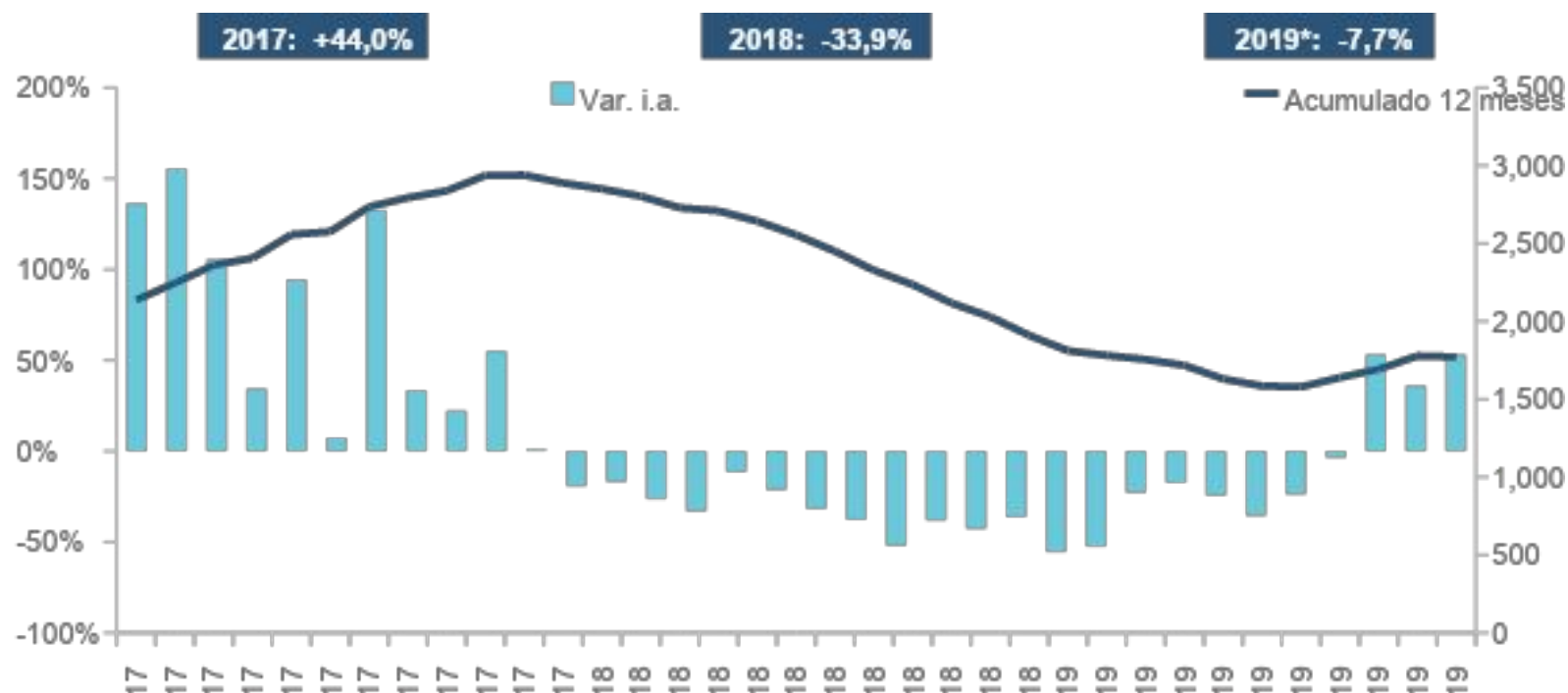


# PATENTAMIENTOS DE MAQUINARIA

- Por la elevada producción agrícola de este año, los patentamientos de maquinaria agrícola mostraron cierta mejora luego de la caída iniciada a fines de 2017.
- Los patentamientos de maquinaria acumulan una caída del 7,7% en 2019, y registraron una **caída interanual** de **-4,5%** en **noviembre**.
- Los patentamientos se mantuvieron entonces relativamente estables respecto al mes anterior.

## PATENTAMIENTOS DE MAQUINARIA EN LA PBA

(VAR. I.A. (EJE IZQ.) Y NIVEL ACUMULADO A 12 MESES, AÑOS 2017-2019)

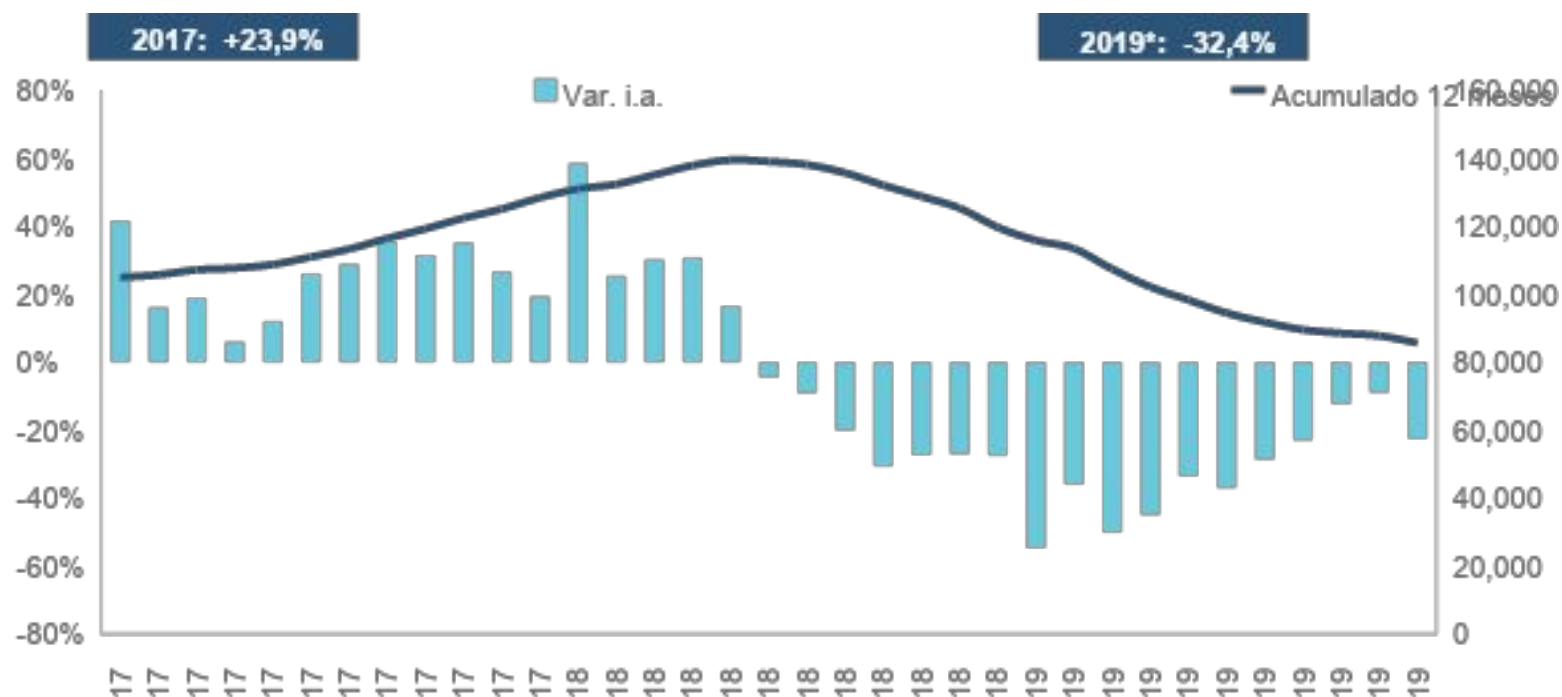


Fuente: CEU-UIA en base a DNRPA.

# ACTIVIDAD INMOBILIARIA

## EVOLUCIÓN DE COMPRAVENTAS DE INMUEBLES DE LA PBA

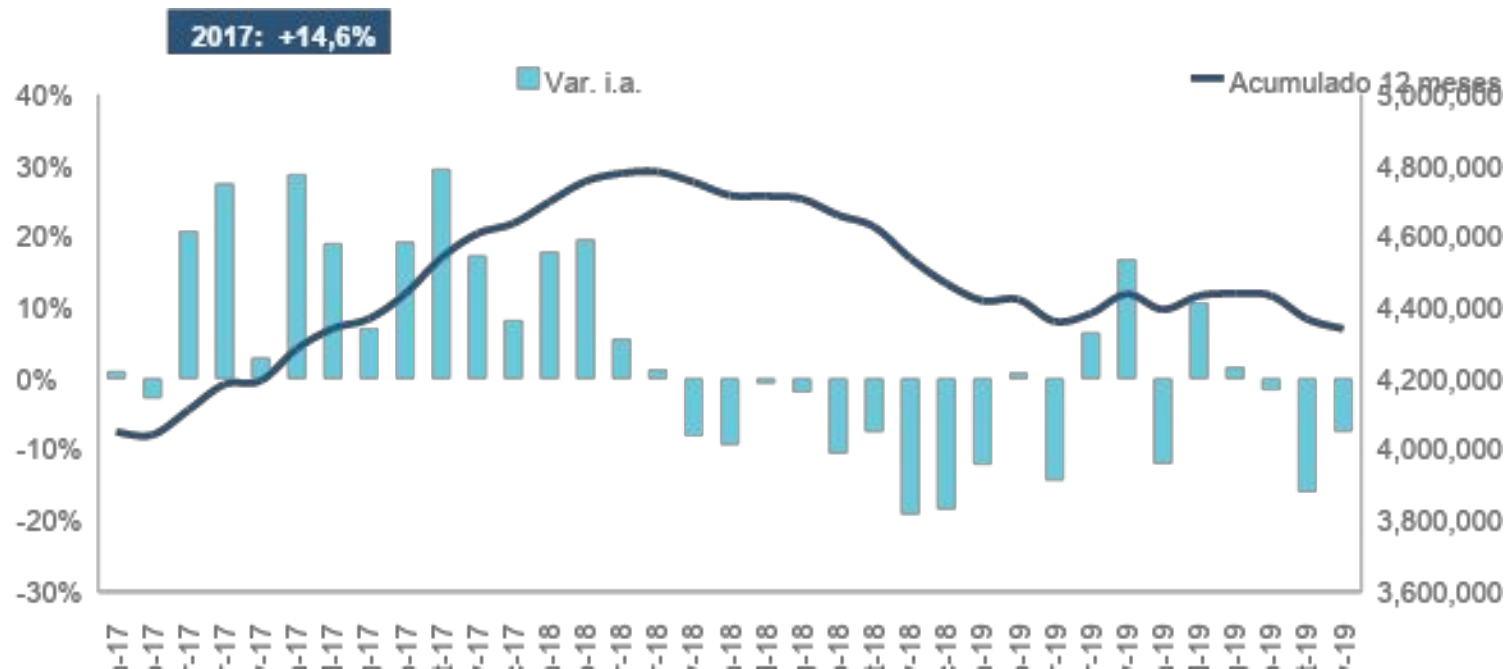
- La **cantidad de operaciones inmobiliarias** en la PBA profundizó la caída en noviembre, posiblemente por el impacto de las regulaciones cambiarias, que impactaron en un sector ya golpeado por la falta de crédito hipotecario.
- En **noviembre** se registró una **contracción del 22,5% interanual**, profundizando la caída del sector luego de dos meses en donde la contracción fue considerablemente menor.
- En lo que va de 2019, los actos de compraventa se contrajeron 32,4%, siendo enero el mes de mayor caída (-55% i.a.) por la alta base de comparación (habían crecido 58,4% i.a. durante enero 2018).



# ACTIVIDAD DE LA CONSTRUCCIÓN

## DESPACHOS DE CEMENTO EN LA PBA

(VAR. I.A. (EJE IZQ.) Y NIVEL ACUMULADO A 12 MESES, AÑOS 2017-2019)

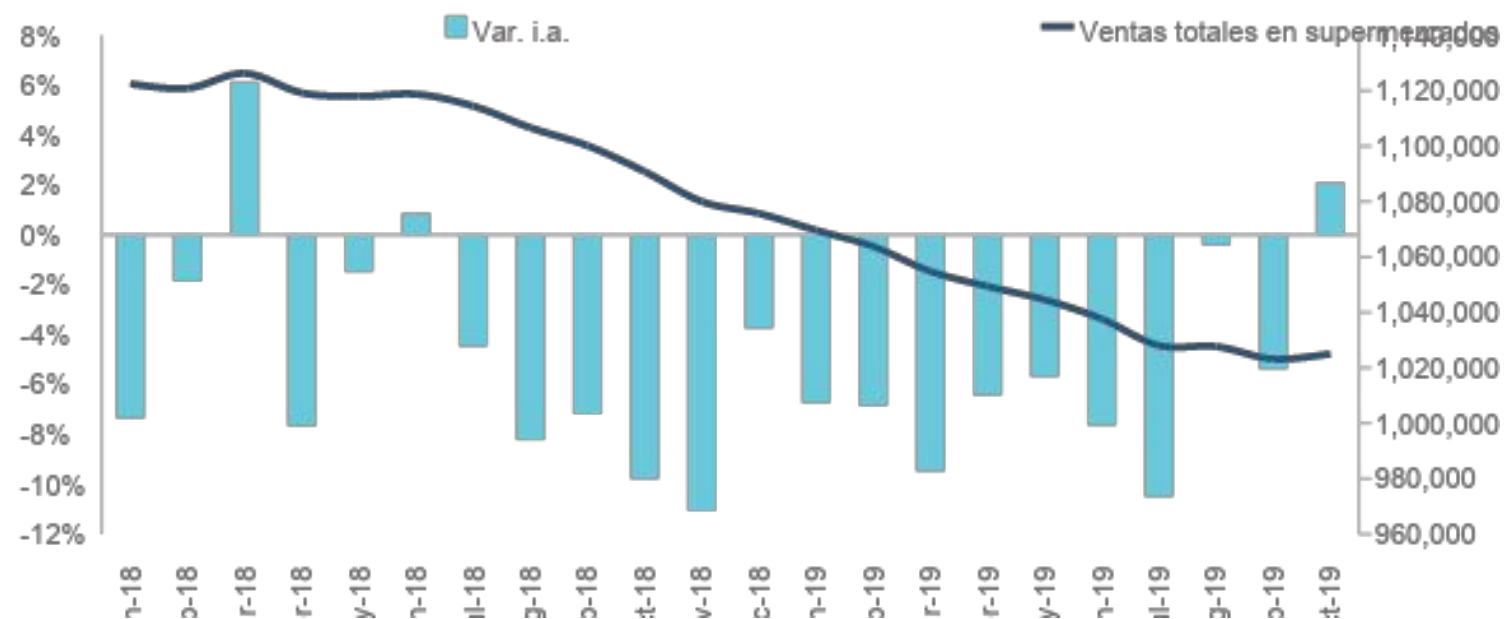


- Desde mayo se percibía cierta moderación en la contracción de la actividad de la construcción, que se ubicó en torno al 1,0% en el acumulado hasta ese mes.
- Esta tendencia se revirtió en septiembre, producto de la suba del tipo de cambio durante agosto.
- Los emprendimientos de construcción privada se desaceleraron debido a los fuertes aumentos registrados en los insumos dolarizados del sector.
- En consecuencia, los **despachos de cemento se contrajeron 7,4% interanual en noviembre**. Sin embargo, dicha caída es mucho menor que la del mes anterior.

# CONSUMO PRIVADO

## VENTAS TOTALES EN SUPERMERCADOS

- Luego de 15 meses (VAR. I.A. Y ACUMULADO 12 MESES A PRECIOS CONSTANTES (EJE DER), 2018-2019) consecutivos de caída en términos interanuales, el consumo en supermercados registró cierto repunte en octubre.
- En **octubre**, las ventas totales en supermercados en la PBA, quitando el efecto de los precios, aumentaron **2,1%** en términos interanuales.
- Pese a esta suba, estos datos, el 2019 acumula una contracción de **-5,8%** en las ventas totales a precios constantes.



# ÍNDICE

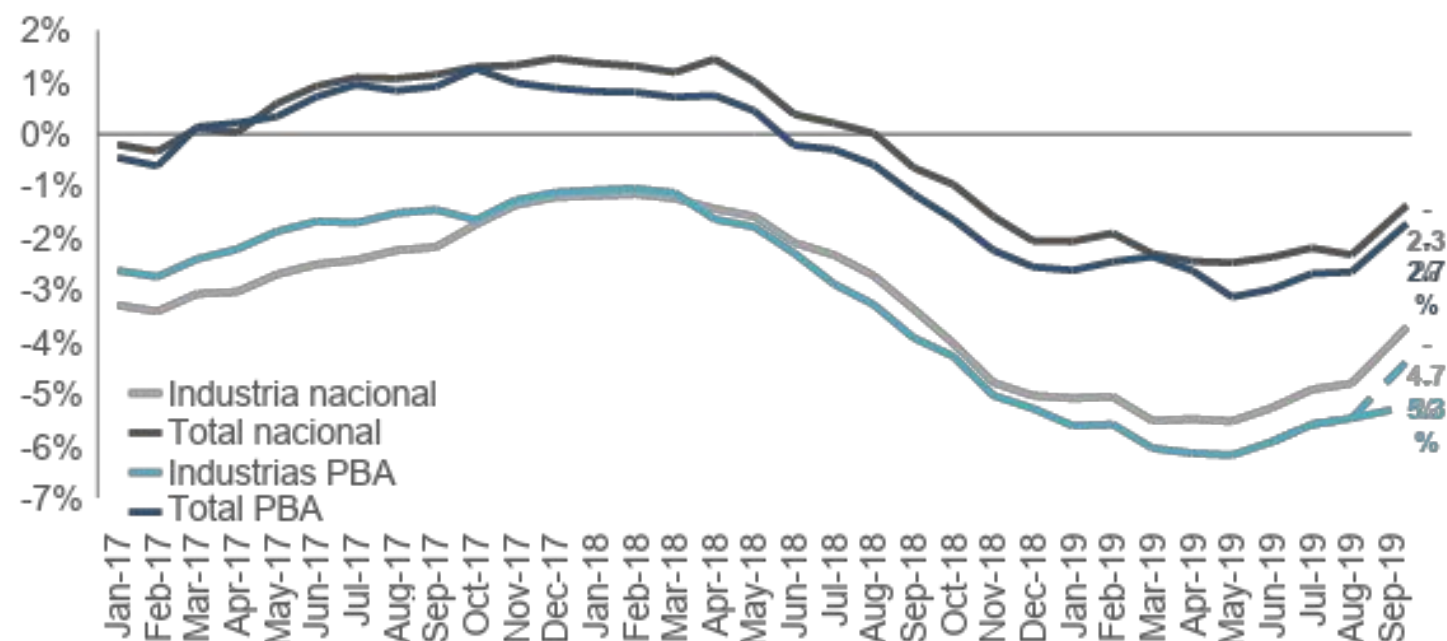
- 1. ACTIVIDAD ECONÓMICA**
- 2. EMPLEO Y CONDICIONES DE VIDA**
- 3. COMERCIO EXTERIOR**
- 4. FINANCIAMIENTO**

# MERCADO LABORAL EN CAÍDA

- La caída del empleo bonaerense es mayor que la caída del empleo nacional.
- En octubre la caída interanual del empleo provincial fue de -2,7%, registrando 52,832 puestos menos que en octubre de 2018.
- En cuanto al empleo industrial, se estima una caída de -5,3% interanual en octubre (26 mil puestos menos que en octubre de 2018).

## EMPLEO ASALARIADO PRIVADO REGISTRADO

(VARIACIÓN INTERANUAL PROVINCIA Y NACIÓN, 2017-2019)



\*Fuente: CEU-UIA en base a SIPA y estimaciones propias. Datos mensuales del empleo industrial en la PBA son estimaciones a partir de mensualizar los datos trimestrales disponibles hasta 2018. 2019 es estimación.

# LA PBA EXPLICA EL 31% DEL EMPLEO REGISTRADO Y EL 43% DEL EMPLEO INDUSTRIAL

## EMPLEO ASALARIADO PRIVADO REGISTRADO

(EN PUESTOS, VARIACIÓN INTERANUAL Y EN PARTICIPACIÓN)

Resumen (oct-19)	Total		Industrial		Participación Industria
	Empleo	var i.a.	Empleo	var i.a.	
Nación	6.033.722	-147.521	1.089.992	-52.947	18%
PBA	1.879.108	-50.033	474.047	-26.374	25%
Participación PBA	31%	-	43%	-	-

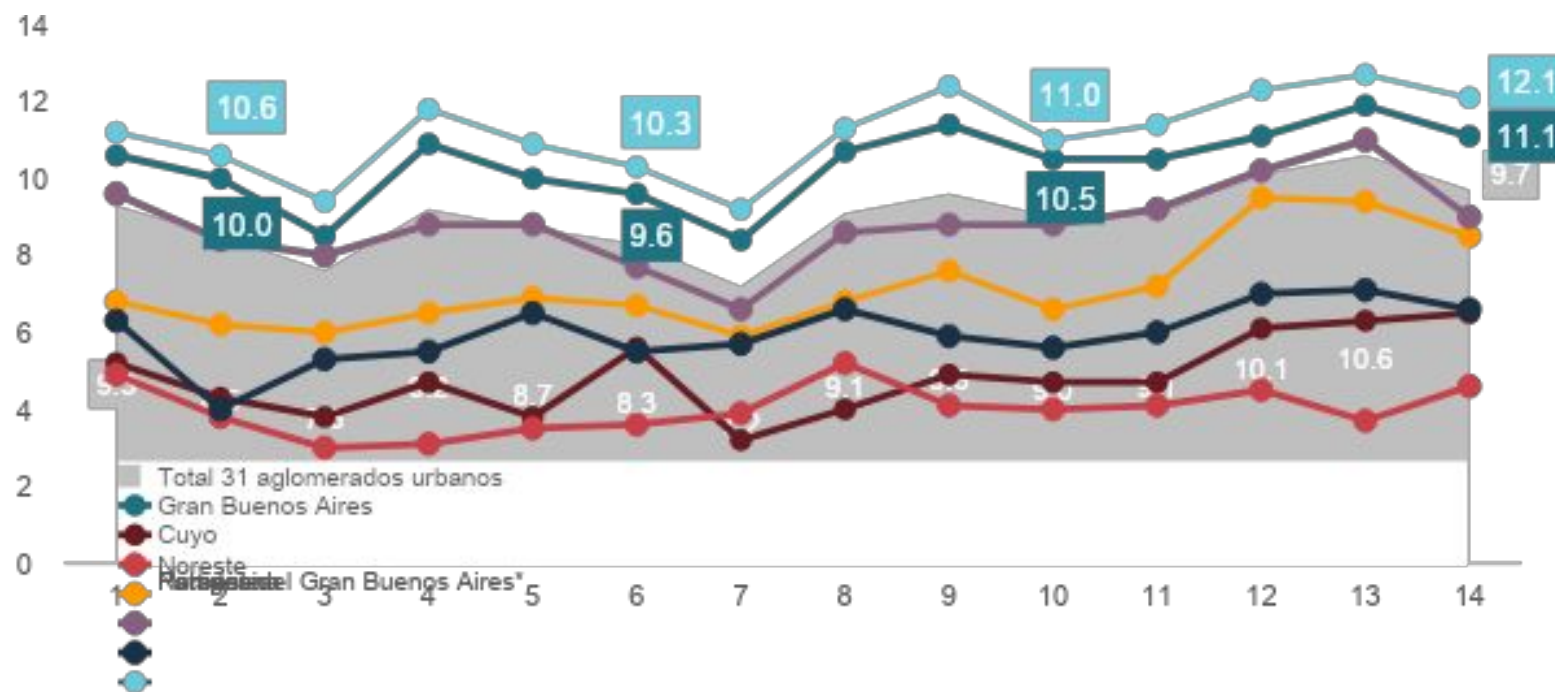
Fuente: CEU-UIA en base a SIPA y estimaciones propias.

# DESEMPLEO

- La tasa de desocupación se ubicó en 12,1% en los partidos del Gran Buenos Aires (GBA) en el tercer trimestre de 2019.
- En la comparación anual, la desocupación aumentó 1,1 p.p para los partidos del GBA y unos 1,6 p.p. en el Gran Buenos Aires.
- De esta manera, Buenos Aires continúa siendo la región más afectada por la desocupación.

## TASA DE DESEMPLEO POR REGIÓN

(% SOBRE POBLACIÓN ECONÓMICAMENTE ACTIVA)



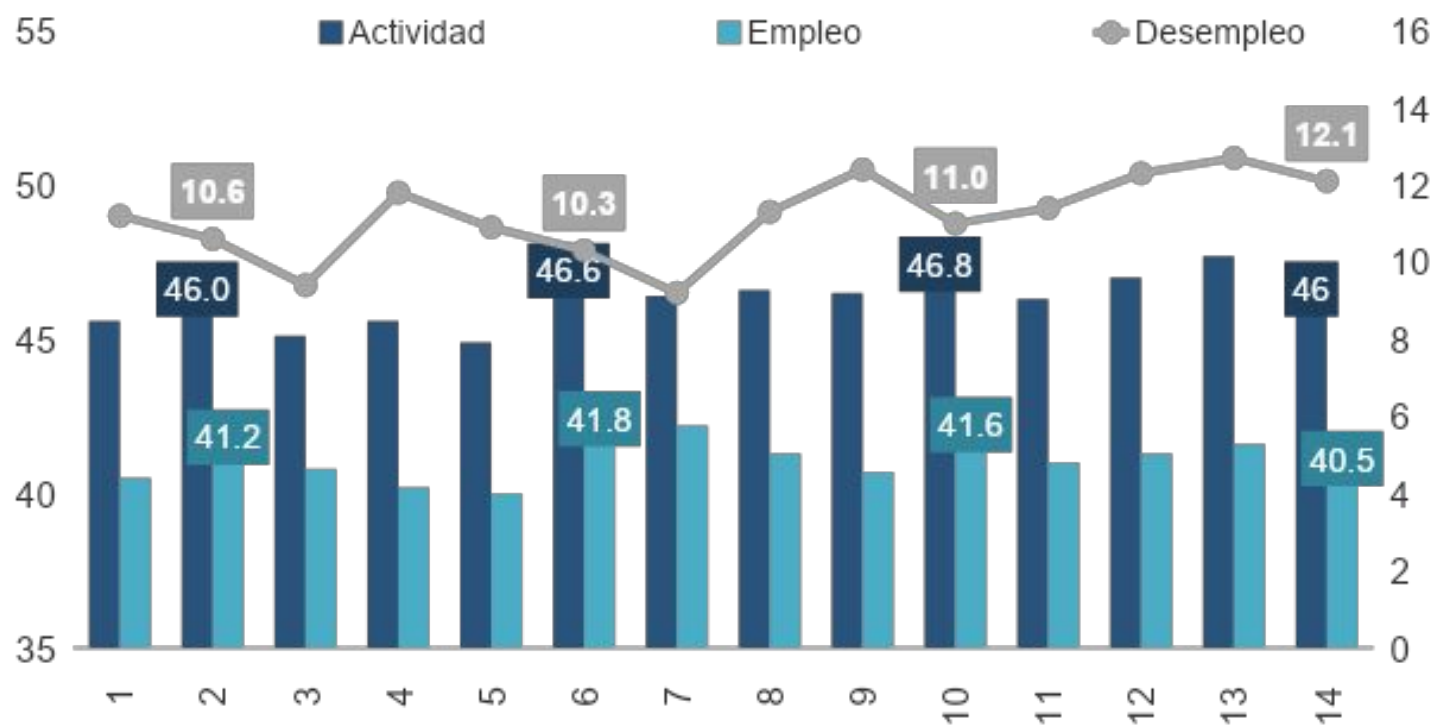
\*Nota: GBA excluyendo CABA



# TASA DE DESEMPLEO EN PBA: 12,1 % (+1,1 PUNTOS)

## TASA DE ACTIVIDAD, EMPLEO Y DESEMPLEO EN PARTIDOS DE GBA

(EN PORCENTAJE DE LA POBLACIÓN Y EN % DE LA PEA)



- La suba de la desocupación se explica por una caída en la tasa de empleo (a 40,5%; -1,1 p.p.) superior a la tasa de actividad (a 46%; -0,8 p.p.)
- Esto refleja la baja absorción del mercado de trabajo bonaerense y el bajo nivel de actividad de la economía en su conjunto.

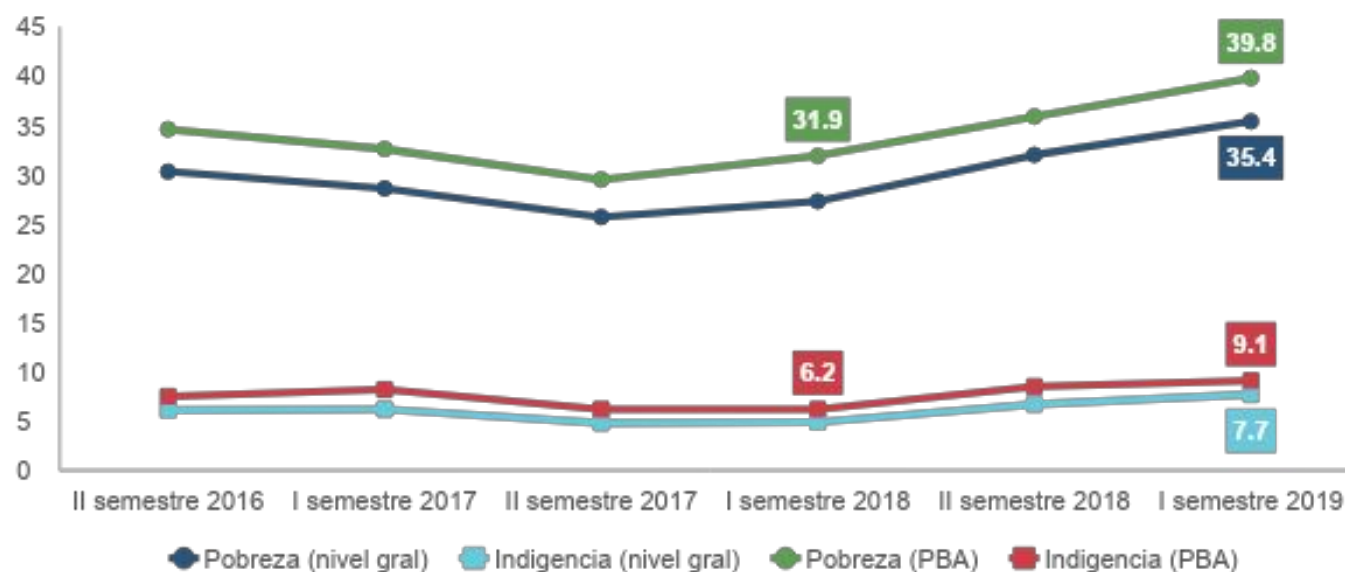
# POBREZA E INDIGENCIA

## Ranking INCIDENCIA DE POBREZA - PERSONAS

Aglomerado	I semestre 2019	Variación l.a. (en p.p.)
Concordia	52,9%	18,2
Gran Resistencia	46,9%	18,1
Santiago del Estero - La Banda	44,8%	0,1
Salta	41,8%	15,4
Corrientes	41,4%	4,6
Gran Tucumán - Tafí Viejo	40,4%	16,2
Formosa	40,1%	15,2
Gran Catamarca	40,1%	13,8
Partidos del GBA	39,8%	7,9
Posadas	39,8%	11,3
Gran Santa Fe	38,2%	7,9
Gran Mendoza	37,6%	9,7
Rawson - Trelew	37,5%	10,0
Gran Córdoba	36,6%	6,3
Santa Rosa - Toay	36,2%	9,9
Viedma - Carmen de Patagones	36,2%	11,8
San Nicolás - Villa Constitución	35,9%	7,8
Jujuy - Palpalá	35,7%	5,4
Gran Rosario	35,5%	10,6
Gran San Luis	34,5%	16,6
Gran Paraná	33,9%	10,8
Río Cuarto	33,5%	5,5
Gran La Plata	31,9%	3,8
Gran San Juan	30,3%	4,9
La Rioja	29,6%	6,1
Mar del Plata	29,5%	9,3
Comodoro Rivadavia - Rada Tilly	29,0%	14,1
Neuquen - Plottier	26,3%	0,5
Bahía Blanca - Cerri	24,1%	7,8
Ushuaia - Río Grande	24,0%	13,6
Río Gallegos	22,7%	4,3
CABA	14,3%	3,1

## INCIDENCIA DE POBREZA E INDIGENCIA - PERSONAS

(EN %, 2016-2019)



**Nota:** Proporción de personas pobres e indigentes relevados por la EPH para 31 conglomerados (nivel gral) y partidos del GBA (sin CABA).

Fuente: CEU-UIA en base a INDEC.

# ÍNDICE

- 1. ACTIVIDAD ECONÓMICA**
- 2. EMPLEO**
- 3. COMERCIO EXTERIOR**
- 4. FINANCIAMIENTO**

# EXPORTACIONES: lejos del máximo del 2011

## EXPORTACIONES POR RUBROS DE LA PBA

(VAR. I.A. (EJE IZQ.) Y NIVEL EN MILLONES DE DÓLARES (EJE DER.)



**Nota:** Datos mensuales del empleo industrial en la PBA son estimaciones a partir de mensualizar los datos trimestrales disponibles hasta 2018. 2019 es estimación.

**Fuente:** CEU-UIA en base a Dirección Provincial de Estadística de la Provincia de Buenos Aires.

# Exportaciones: +11,6% en 2019

## EXPORTACIONES POR RUBROS DE LA PBA

(VARIACIONES INTERANUALES, 2019)

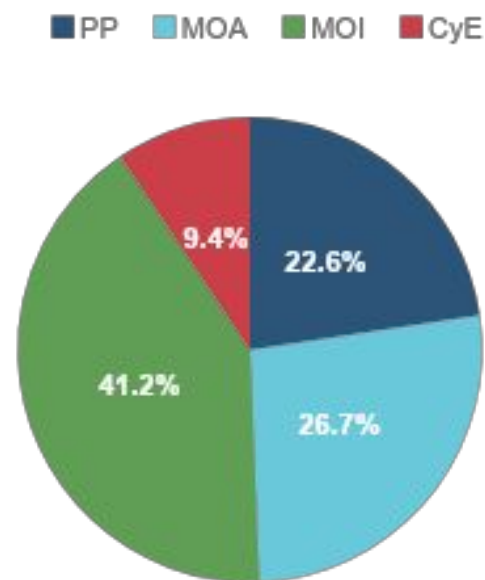
Rubros	ene-19	feb-19	mar-19	abr-19	may-19	jun-19	jul-19	ago-19	sep-19	Acumulado
PP	23,9%	10,2%	2,6%	23,7%	82,0%	34,7%	94,1%	64,3%	79,6%	<b>41,1%</b>
MOA	-3,6%	9,4%	6,4%	-3,4%	11,6%	15,9%	34,3%	9,4%	-9,1%	<b>7,5%</b>
MOI	-12,9%	13,7%	-2,1%	-13,5%	-2,7%	2,1%	-15,9%	-9,3%	-4,3%	<b>-5,3%</b>
CyE	20,9%	50,4%	88,6%	56,0%	100,8%	418,7%	148,4%	318,5%	-57,3%	<b>83,4%</b>
<b>Total</b>	<b>2,2%</b>	<b>15,1%</b>	<b>6,3%</b>	<b>0,2%</b>	<b>22,1%</b>	<b>24,0%</b>	<b>19,8%</b>	<b>16,6%</b>	<b>1,0%</b>	<b>11,6%</b>

- En septiembre (último dato disponible) las **exportaciones** provinciales crecieron **1,0%** interanual, impulsadas por los productos primarios.
- El crecimiento de septiembre se explicó principalmente por un incremento en las ventas de semillas y frutos oleaginosos; cereales, carne y despojos comestibles.
- El resto de los rubros registró contracciones interanuales, sobre todo Combustibles y Energía.

# PARTICIPACIÓN EN LAS EXPORTACIONES

- Aunque en septiembre se contrajeron en términos interanuales, las **manufacturas de origen industrial** explicaron el **41% de las exportaciones totales** de la PBA durante los primeros nueve meses del 2019.
- En tanto, si bien combustibles y energía fue el rubro que más se expandió durante el año (+83%), representó solo el 9,4% del total exportado por la provincia.

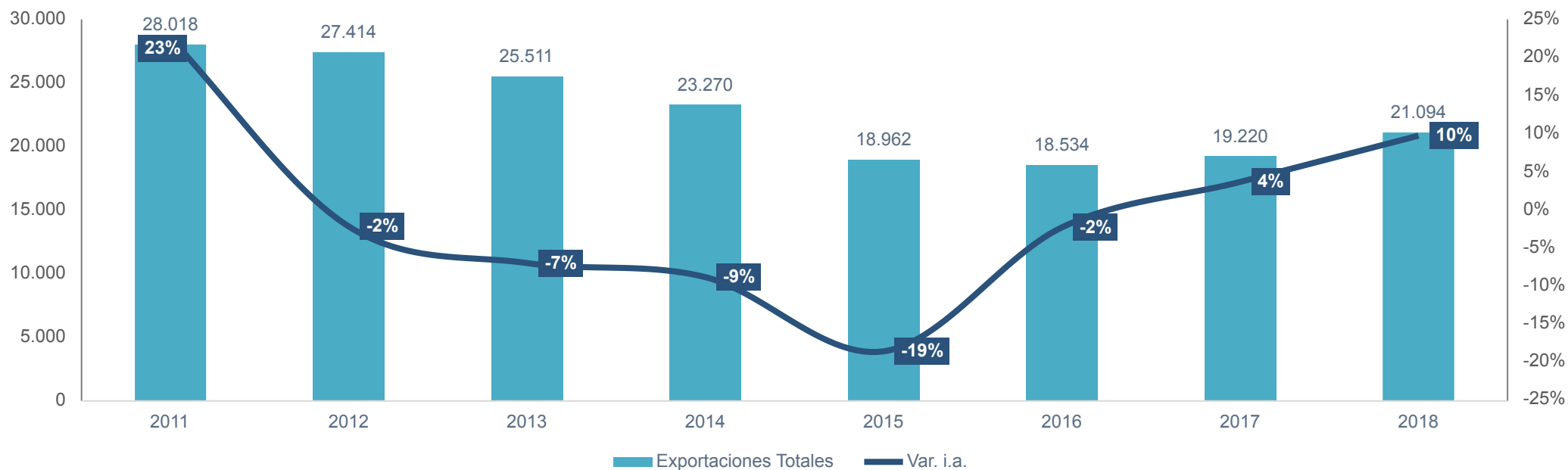
## EXPORTACIONES POR RUBROS DE LA PBA (PARTICIPACIÓN % SOBRE EL TOTAL)



# LAS EXPORTACIONES SE ENCUENTRAN LEJOS DEL MÁXIMO DEL 2011

## EXPORTACIONES DE LA PBA

(VAR. I.A. (EJE IZQ.) Y NIVEL EN MILLONES DE DÓLARES (EJE DER.)



**Fuente:** CEU-UIA en base a Dirección Provincial de Estadística de la Provincia de Buenos Aires.

**Nota:** Datos mensuales del empleo industrial en la PBA son estimaciones a partir de mensualizar los datos trimestrales disponibles hasta 2018. 2019 es estimación.

# ÍNDICE

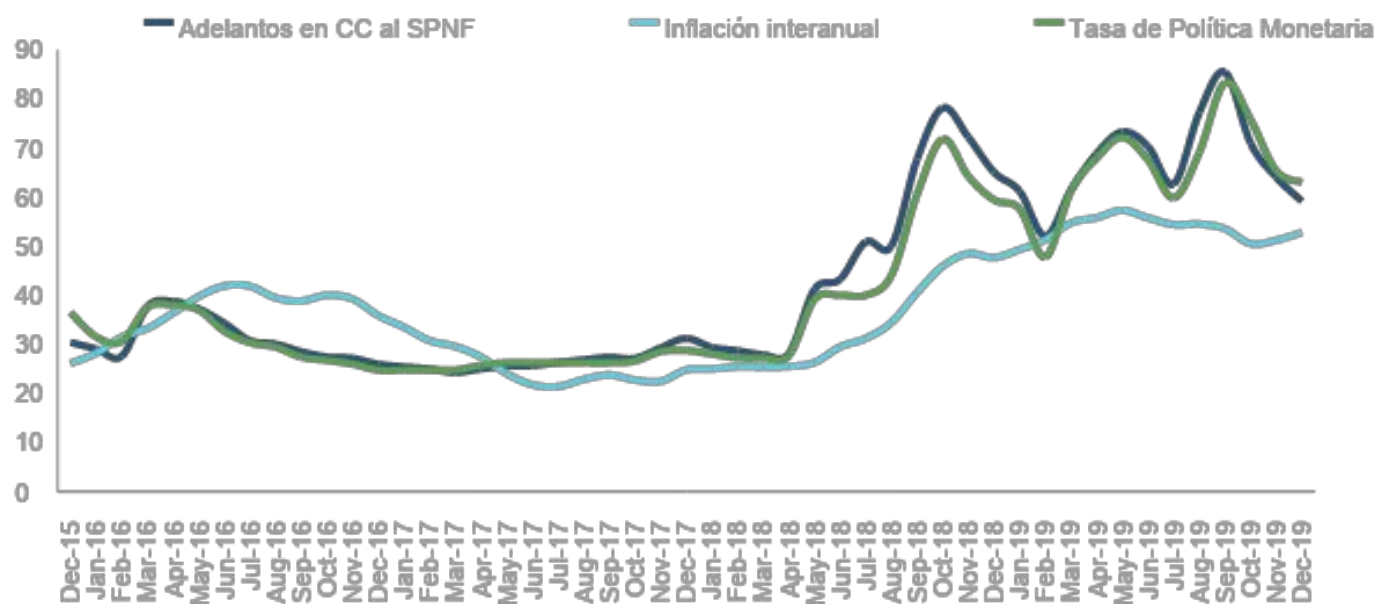
- 1. ACTIVIDAD ECONÓMICA**
- 2. EMPLEO**
- 3. COMERCIO EXTERIOR**
- 4. FINANCIAMIENTO**



# TASAS DE INTERÉS REALES

## TASAS DE INTERÉS E INFLACIÓN

(EN % N.A. Y EN VARIACIÓN INTERANUAL)



- Las elevadas tasas de interés siguen complicando el acceso al crédito productivo.
- La mayor estabilidad cambiaria ya ha permitido un gradual descenso de las tasas de interés.
- La tasa de Adelantos en Cuenta Corriente bajó a **58%** en diciembre, luego de alcanzar el máximo de **85,5%** en septiembre.

Fuente: CEU-UIA en base a BCRA e INDEC.

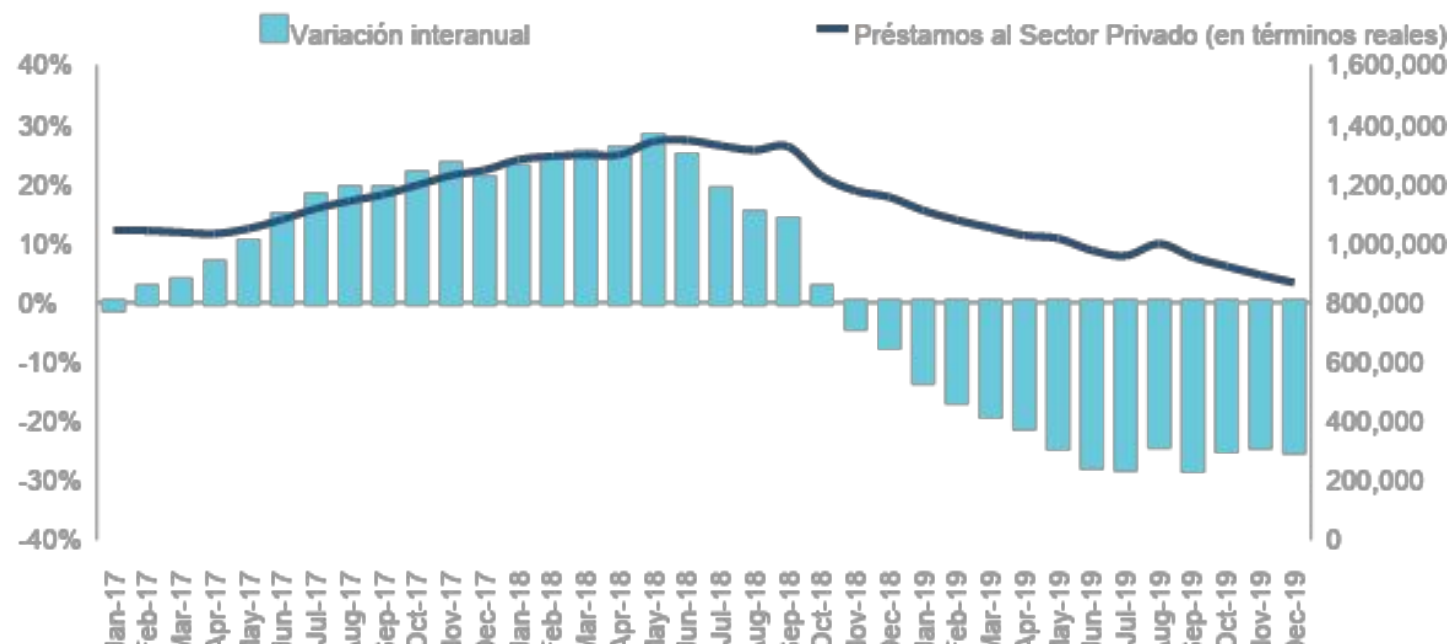
Nota: La tasa de interés corresponde a los Adelantos en Cuenta Corriente.

# EL CRÉDITO PRODUCTIVO

- En diciembre, la caída de los **préstamos al sector privado en términos reales** fue **-25% interanual**.
- Continuar en un sendero de baja de tasas de interés se torna necesario para facilitar el acceso al crédito productivo en el mediano plazo, sobre todo para las empresas más pequeñas, que suelen depender de esa herramienta para financiar el capital de trabajo.

## CRÉDITO TOTAL REAL

(VAR. I.A. (EJE IZQ) Y NIVEL, AÑOS 2017-2019)



Fuente: CEU-UIA en base a BCRA.

\*Nota: El dato de septiembre es estimado en base a datos hasta el día 25 de ese mes.

# Informe elaborado por el CEU (Centro de Estudios de la Unión Industrial Argentina)

