

*Diciembre 2023*

# Informe Mensual

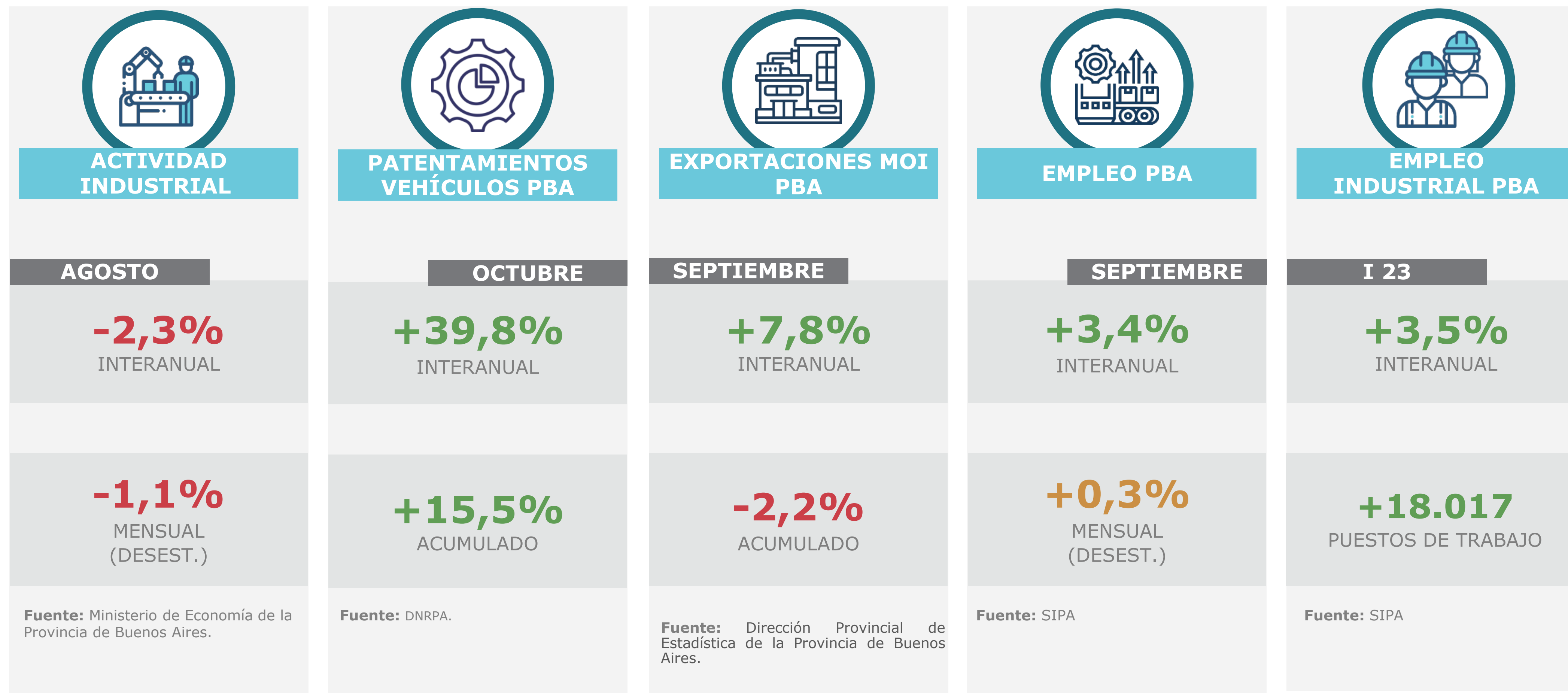
## Unión Industrial de la Provincia de Buenos Aires (UIPBA)



# RESUMEN EJECUTIVO

- » **En agosto la actividad industrial de la PBA cayó tanto en términos interanuales (-2,3% i.a.), como en la comparación mensual (-1,1% s.e respecto al mes de julio). Esta caída se dio luego de un leve rebote en el mes anterior, lo que evidenció un comportamiento más volátil del nivel de actividad.**
- » No obstante, en términos acumulados, los primeros ocho meses del año registraron un crecimiento del 1,4% en comparación al mismo periodo del 2022. Este fue impulsado, principalmente, por un aumento en sectores como el de refinación de petróleo y automotor.
- » A nivel sectorial, se volvió a observar una disparidad en el desempeño de los sectores ya que 6 de los 11 presentaron caídas en su producción. De los restantes que registraron subas, se destacaron la industria de vehículos automotores y metales comunes (+8,4% i.a. y +5,7% i.a., respectivamente).
- » Los datos adelantados de octubre muestran un aumento tanto en el patentamiento de autos y motos del 39,8% i.a. y 36,7% i.a., respectivamente, como en el de maquinaria agrícola (9.2% i.a.).
- » Si bien los sectores presentaron diferencias en su desempeño, todos se vieron afectados de igual modo por las mayores regulaciones al comercio exterior. En este sentido, las demoras en la aprobación de SIRAS y SIRASES y en los pagos al exterior afectaron negativamente la relación de la industria con sus proveedores externos. También, ocasionaron un aumento de la deuda comercial e incrementaron los costos de cobertura de las empresas, vulnerando financieramente a aquellas que preservan su capital de trabajo en instrumentos en pesos.

# MONITOR DE LA PROVINCIA DE BUENOS AIRES



# Índice



**1. IMPORTANCIA DE LA PBA**

2. COYUNTURA INDUSTRIAL

3. EMPLEO Y CONDICIONES DE VIDA

4. COMERCIO EXTERIOR

5. ANEXO

# PROVINCIA DE BUENOS AIRES



## PRODUCTO INTERNO BRUTO

2022

**33,7%**

PARTICIPACIÓN EN EL PIB NACIONAL EN PRECIOS CONSTANTES

Fuente: INDEC y Ministerio de Hacienda y finanzas PBA



## INDUSTRIA

2022

**48%**

PART. EN LA PROD. MANUFACTURERA NACIONAL

Fuente: INDEC y Ministerio de Hacienda y finanzas PBA



## EMPLEO INDUSTRIAL

I Trim 2023

**530.476**

PUESTOS DE TRABAJO

**42,4%**

DEL EMPLEO INDUSTRIAL DEL PAÍS

Fuente: SIPA



## EMPRESAS

2021

**58.802**

ESTABLECIMIENTOS INDUSTRIALES

**40,6%**  
DEL TOTAL DE ESTABLECIMIENTOS INDUSTRIALES DEL PAÍS

Fuente: OEDE



## EXPORTACIONES

2022

**33.025**

MILLONES DE USD

**37,8%**  
PARTICIPACIÓN EN EL TOTAL DEL PAÍS

Fuente: INDEC y Ministerio de Hacienda y finanzas PBA

# Índice



1. IMPORTANCIA DE LA PBA

**2. COYUNTURA INDUSTRIAL**

3. EMPLEO Y CONDICIONES DE VIDA

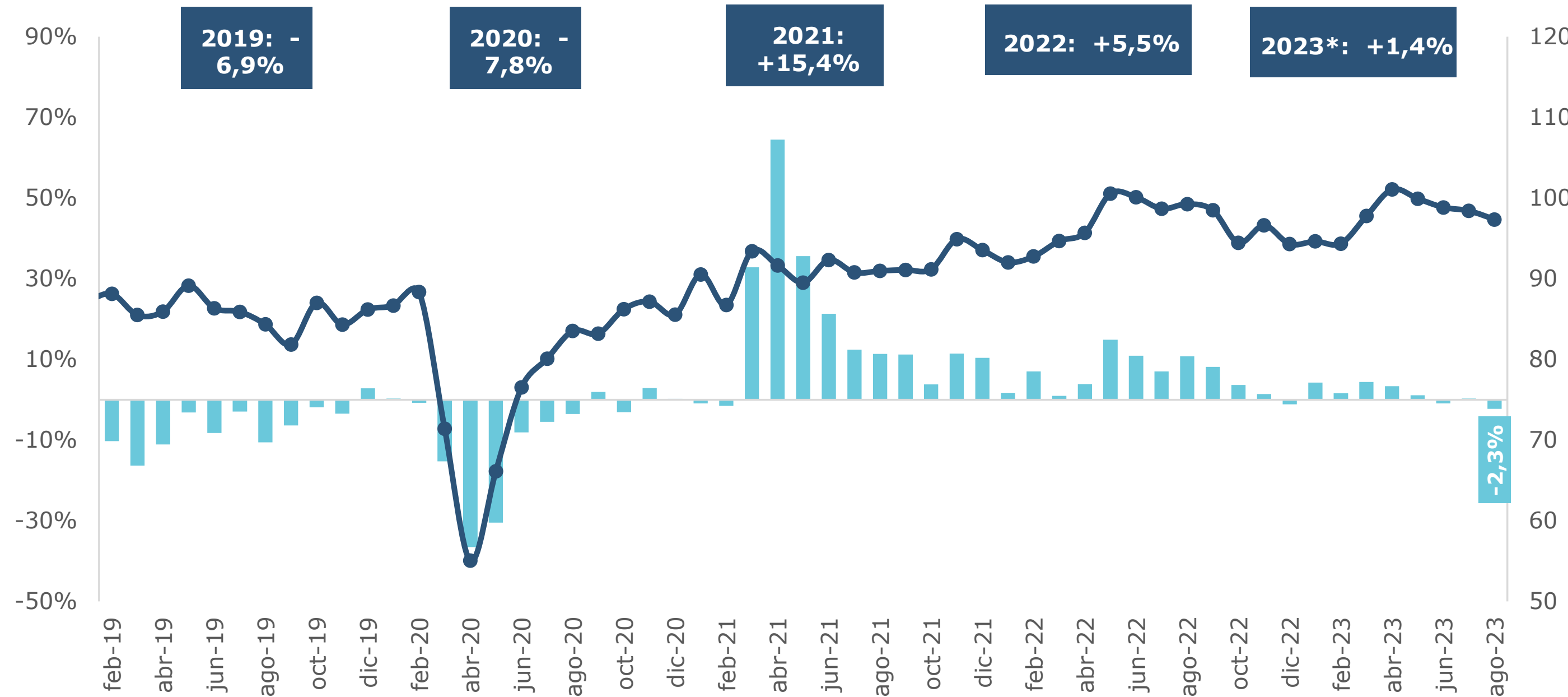
4. COMERCIO EXTERIOR

5. ANEXO

# COYUNTURA INDUSTRIAL

## EVOLUCIÓN DE LA ACTIVIDAD INDUSTRIAL EN LA PBA

Var. i.a. (eje izq.) y nivel sin estacionalidad 2012=100 (eje der.)



**AGOSTO**  
**-2,3%** interanual  
 Registró una caída con respecto al mes anterior (-1,1% s.e.)

La actividad industrial cayó en términos interanuales, luego de la leve suba registrada el mes anterior.

6 de 11 sectores presentaron caídas interanuales.

Las mayores caídas se registraron en Metales comunes, Máquinas y equipos, y Prendas de vestir, cuero y calzado.

Por otro lado, las grandes subas se dieron en los sectores de Vehículos automotores, Papel y cartón y Minerales no metálicos.

**Fuente:** CEU-UIA en base a INDEC y Ministerio de Economía de la Provincia de Buenos Aires.

Nota\*: Acumulado a julio 2023.

# COYUNTURA INDUSTRIAL

## EVOLUCIÓN DE LA ACTIVIDAD INDUSTRIAL EN LA PROVINCIA DE BUENOS AIRES

Variaciones en %

Rubro	ago-23	2023
	Var i.a.	Var. Acum.
<b>Actividad Industrial PBA</b>	<b>-2,3%</b>	<b>1,4%</b>
Alimentos y bebidas	2,4%	4,2%
Tabaco	-2,4%	-4,7%
Prendas de vestir cuero y calzado	-7,4%	-6,5%
Papel y cartón	9,0%	-1,8%
Refinación de petróleo	-8,1%	12,4%
Productos químicos	-7,6%	-2,5%
Caucho y plástico	5,2%	-0,1%
Minerales no metálicos	5,9%	2,2%
Metales comunes	-12,8%	5,7%
Máquinas y equipos	-9,7%	-7,4%
Vehículos automotores	13,9%	8,4%

**Fuente:** CEU-UIA en base a INDEC y Ministerio de Economía de la Provincia de Buenos Aires.



# MONITOR DE LA PROVINCIA DE BUENOS AIRES



**PANTENTAMIENTOS DE AUTOS PBA**

**OCTUBRE**

**+39,8%**  
INTERANUAL

**+15,5%**  
ACUMULADO

Fuente: DNRPA.



**PATENTAMIENTOS DE MOTOS PBA**

**OCTUBRE**

**+36,7%**  
INTERANUAL

**+12,4%**  
ACUMULADO

Fuente: DNRPA.



**PATENTAMIENTOS DE MAQUINARIA PBA**

**OCTUBRE**

**+9,2%**  
INTERANUAL

**-15,7%**  
ACUMULADO

Fuente: DNRPA.



**ESCRITURAS PBA**

**OCTUBRE**

**+20,8%**  
INTERANUAL

**+1,6%**  
ACUMULADO

Fuente: Colegio de Escribanos de la Provincia de Buenos Aires.

# Índice



1. IMPORTANCIA DE LA PBA

2. COYUNTURA INDUSTRIAL

**3. EMPLEO Y CONDICIONES DE VIDA**

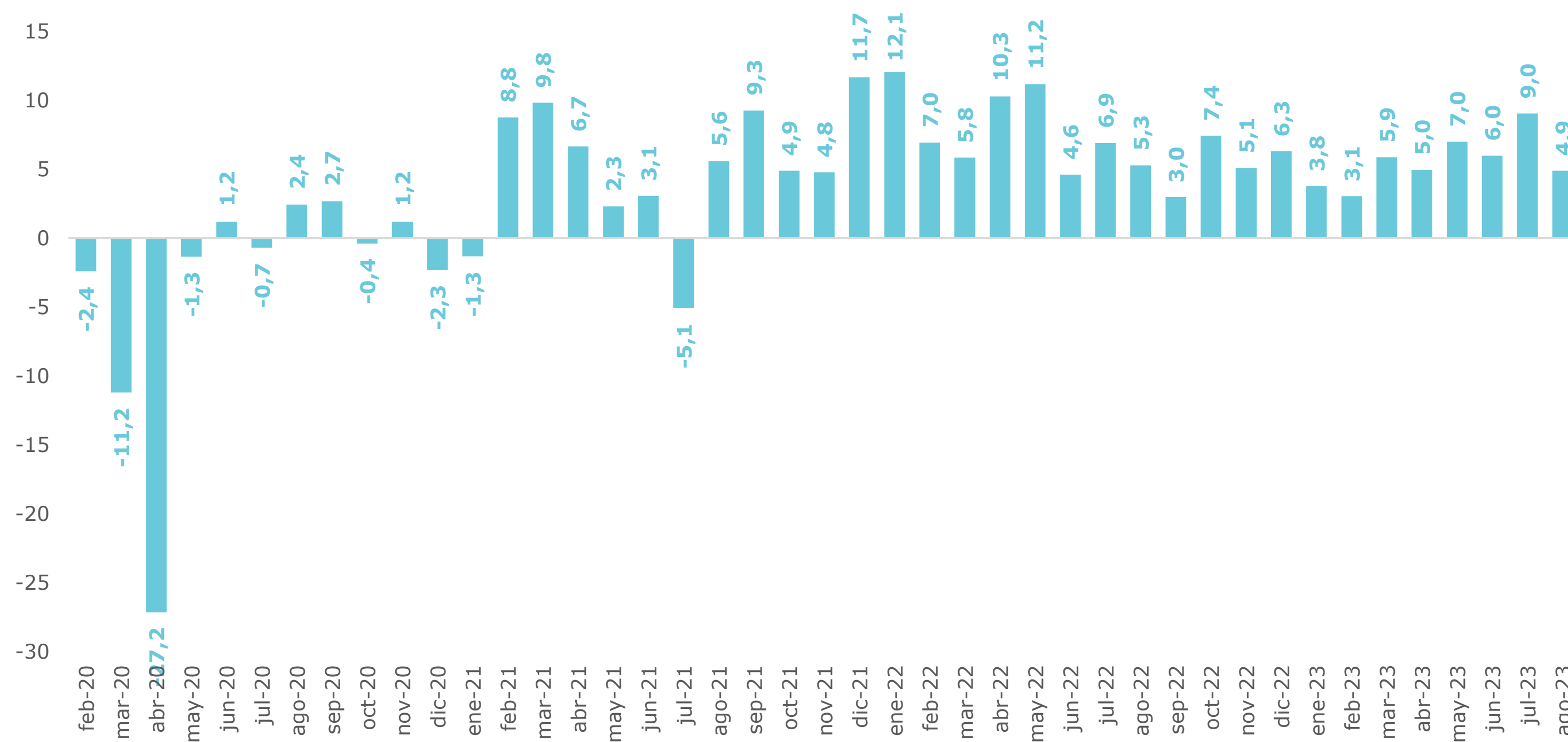
4. COMERCIO EXTERIOR

5. ANEXO

# EMPLEO

## EMPLEO ASALARIADO REGISTRADO PRIVADO - PROVINCIA DE BUENOS AIRES

(Variación mensual, serie desestacionalizada, en miles)



VER INFORME  
COMPLETO  
[AQUÍ](#)

**Agosto 2023**

**Asalariados de PBA Privados**  
**+3,4% i.a. (+65,9 mil)**

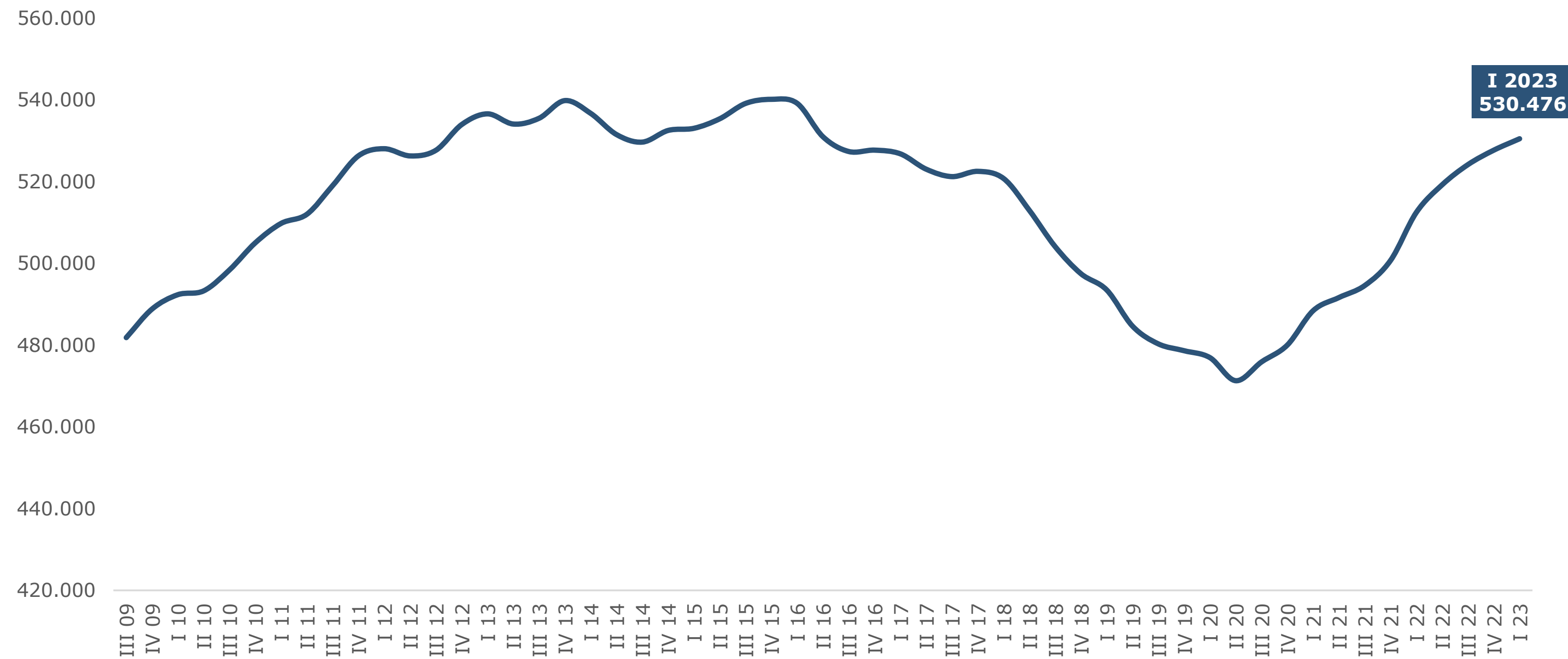
**Asalariados Privados del Sector Industrial**  
**+2,9% i.a. (+33,4 mil)**

Fuente: CEU-UIA en base a Ministerio Trabajo, sobre la base del SIPA

# EMPLEO

## PUESTOS DE TRABAJO REGISTRADOS DEL SECTOR PRIVADO EN LA INDUSTRIA PROVINCIA DE BUENOS AIRES

En cantidad de puestos de trabajo



**VS I-22: +3,5% (+18.017)**  
**VS I-19: +7,5% (+37.001)**  
**VS I-15: -0,5% (-2.557)**

Fuente: CEU-UIA en base a OEDE-Ministerio Trabajo, sobre la base del SIPA

# EMPLEO ASALARIADO EN LA INDUSTRIA

## EMPLEO ASALARIADO PRIVADO REGISTRADO – PROVINCIA DE BUENOS AIRES

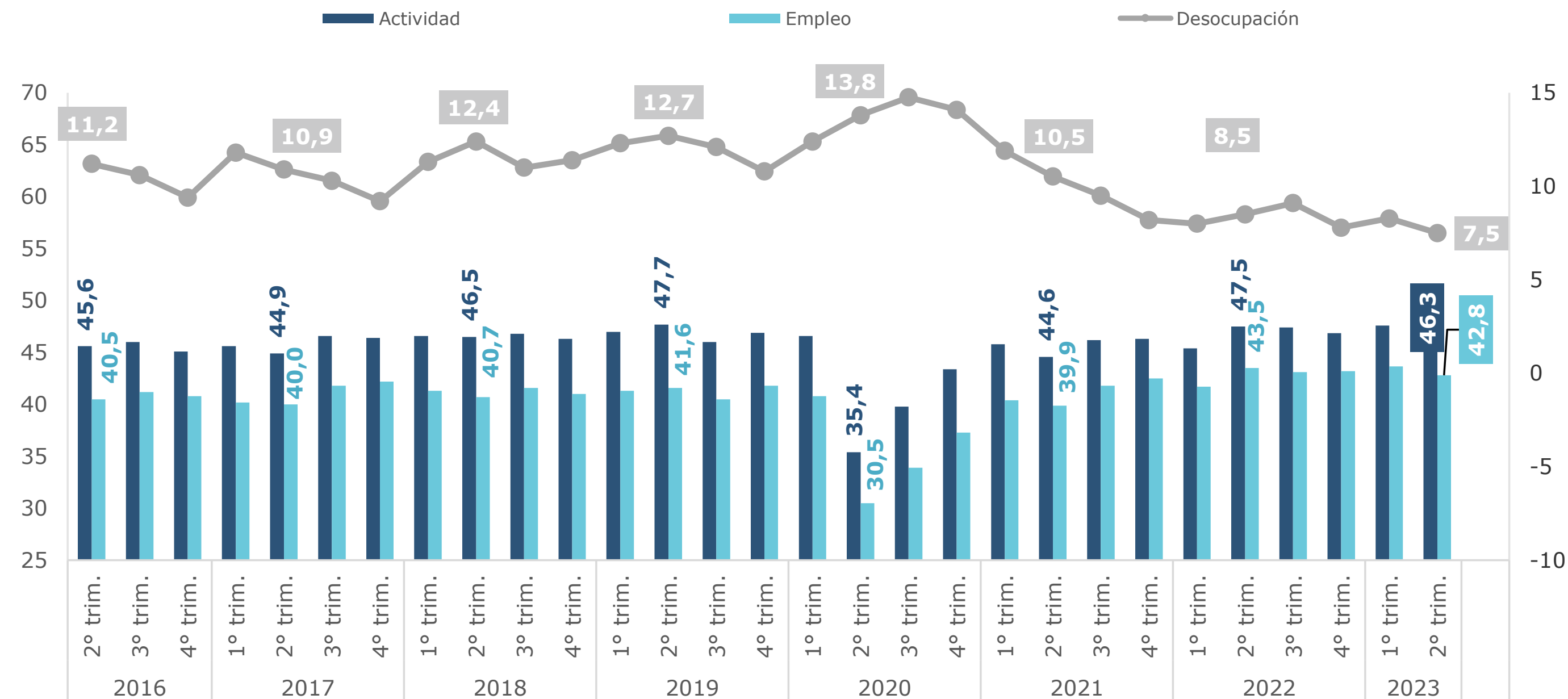
Empleo asalariado privado registrado en la industria por rama de actividad	Empleo registrado privado 1° Trim 2023		Variación interanual		1° Trim 2023 VS 1° Trim 2019		1° Trim 2023 VS 1° Trim 2015	
	Sector	Puestos	En % del total Nacional	Puestos	%	Puestos	%	Puestos
Alimentos	130.376	32%	3.267	2,6%	7.006	5,7%	6.009	4,8%
Tabaco	s.d.	s/d	s/d	s/d	s/d	s/d	s/d	s/d
Productos textiles	29.101	46%	1.354	4,9%	4.548	18,5%	540	1,9%
Confecciones	14.211	37%	2.007	16,4%	1.159	8,9%	-1.504	-9,6%
Calzado y productos de cuero	14.594	53%	1.075	8,0%	1.024	7,5%	-5.625	-27,8%
Madera	7.338	26%	81	1,1%	-33	-0,4%	-1.214	-14,2%
Papel	16.792	50%	424	2,6%	1.194	7,7%	955	6,0%
Edición	10.443	34%	100	1,0%	-829	-7,4%	-1.338	-11,4%
Productos de petróleo	2.075	44%	18	0,9%	-125	-5,7%	-2.009	-49,2%
Productos químicos	56.389	52%	324	0,6%	4.843	9,4%	2.495	4,6%
Productos de caucho y plástico	43.262	63%	1.274	3,0%	4.662	12,1%	1.188	2,8%
Otros minerales no metálicos	22.724	47%	736	3,3%	1.672	7,9%	322	1,4%
Metales comunes	22.635	58%	1.498	7,1%	1.539	7,3%	-384	-1,7%
Otros productos de metal	48.778	50%	1.641	3,5%	1.714	3,6%	-2.013	-4,0%
Maquinaria y equipo	27.923	37%	817	3,0%	2.957	11,8%	338	1,2%
Maquinaria de oficina	738	20%	43	6,2%	117	18,8%	58	8,5%
Aparatos eléctricos	12.494	54%	351	2,9%	1.260	11,2%	1.568	14,4%
Radio y televisión	1.410	12%	96	7,3%	136	10,7%	-170	-10,8%
Instrumentos médicos	3.484	36%	-7	-0,2%	61	1,8%	277	8,6%
Automotores	42.212	56%	1.999	5,0%	2.498	6,3%	-1.133	-2,6%
Otros equipos de transporte	4.895	47%	150	3,2%	577	13,4%	338	7,4%
Muebles	16.837	45%	800	5,0%	766	4,8%	9	0,1%
Reciclamiento de desperdicios y desechos	1.765	47%	-31	-1,7%	255	16,9%	-56	-3,1%
<b>TOTAL</b>	<b>530.476</b>	<b>42%</b>	<b>18.017</b>	<b>3,5%</b>	<b>37.001</b>	<b>7,5%</b>	<b>-2.557</b>	<b>-0,5%</b>

Fuente: CEU-UIA en base a Ministerio Trabajo, sobre la base del SIPA.

# DESEMPLEO

## TASAS DEL MERCADO LABORAL EN PBA

En porcentaje por trimestre – Partidos del Gran Buenos Aires



## 2º TRIMESTRE 2023

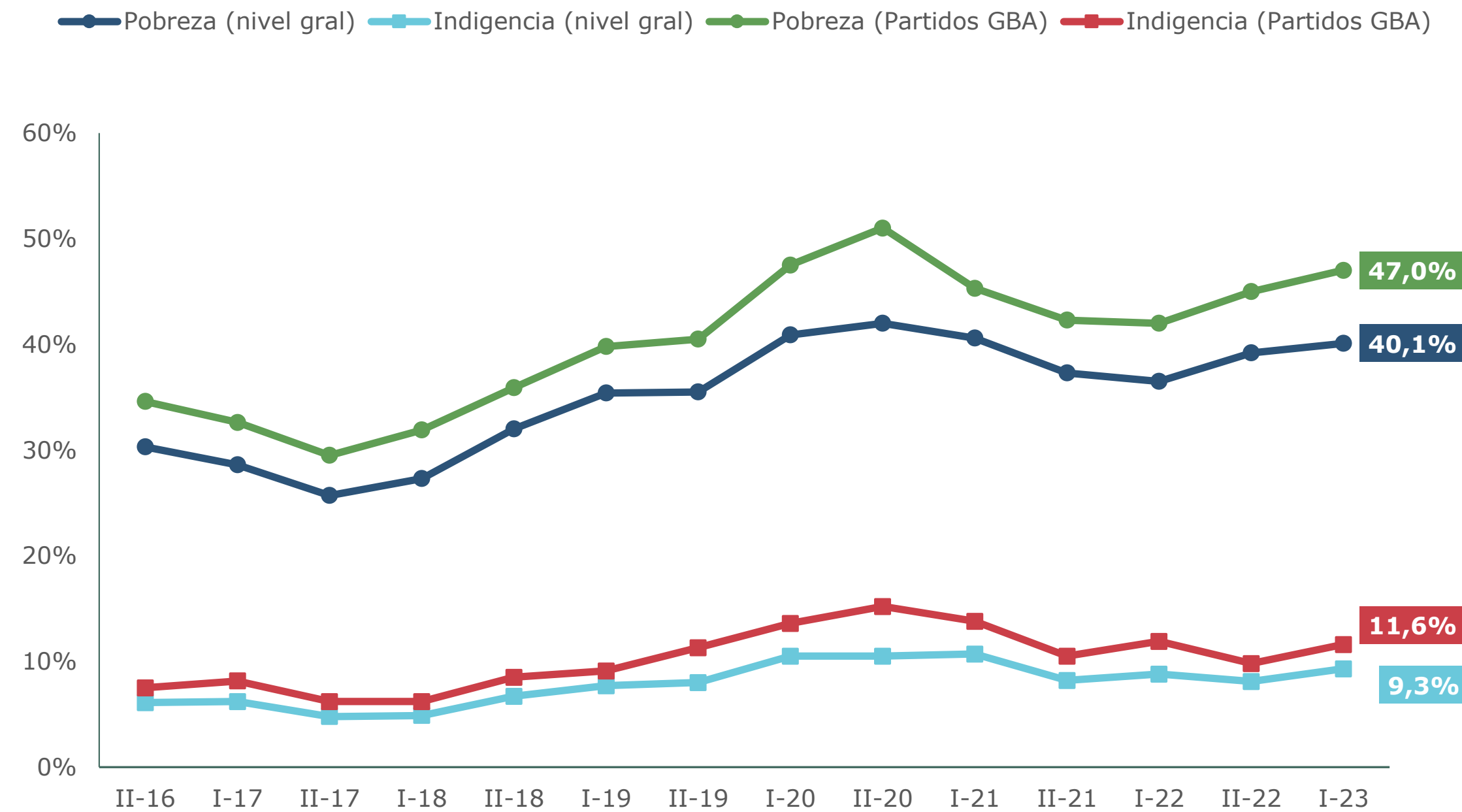
	Tasa	Variación i.a (p.p.)
Desocupación	7,5%	-1,0
Actividad	46,3%	-1,2
Empleo	42,8%	-0,7
Desocupación (Total del país)	6,2%	-0,7

Fuente: INDEC en base a EPH

# POBREZA E INDIGENCIA

## INCIDENCIA DE POBREZA E INDIGENCIA - PERSONAS

En porcentaje de personas por semestre



Fuente: INDEC en base a EPH

## RANKING INCIDENCIA DE POBREZA PERSONAS

Aglomerado	I-22	I-23	Variación i.a. (en p.p.)
Gran Resistencia (2)	49,9%	60,3%	10,4
Concordia	49,2%	58,3%	9,1
Gran San Luis	38,3%	47,3%	9,0
Partidos del GBA	42,0%	47,0%	5,0
Santiago del Estero - La Banda	40,0%	46,6%	6,6
Viedma - Carmen de Patagones	39,4%	43,7%	4,3
Gran Santa Fe	39,1%	43,0%	3,9
Rawson - Trelew	33,7%	42,7%	9,0
Jujuy - Palpalá	33,8%	42,2%	8,4
Gran Mendoza	38,6%	41,8%	3,2
Gran Tucumán - Tafí Viejo	35,1%	41,2%	6,1
San Nicolás - Villa Constitución	40,7%	40,4%	-0,3
Gran Catamarca	40,3%	40,2%	-0,1
La Rioja	36,2%	39,6%	3,4
Gran Córdoba	40,0%	39,1%	-0,9
Salta	34,5%	37,5%	3,0
Río Cuarto	33,9%	37,4%	3,5
Corrientes	38,5%	36,4%	-2,1
Posadas	28,7%	35,9%	7,2
Gran San Juan	33,4%	35,8%	2,4
Gran La Plata	36,6%	35,0%	-1,6
Santa Rosa - Toay	35,9%	35,0%	-0,9
Gran Paraná	35,3%	34,3%	-1,0
Neuquen - Plottier	37,2%	34,3%	-2,9
Bahía Blanca - Cerri	33,4%	34,2%	0,8
Gran Rosario	31,2%	33,5%	2,3
Río Gallegos	30,2%	33,5%	3,3
Mar del Plata	32,6%	31,5%	-1,1
Formosa	24,4%	29,7%	5,3
Comodoro Rivadavia - Rada Tilly	25,6%	28,0%	2,4
Ushuaia - Río Grande (3)	23,9%	25,4%	1,5
Ciudad Autónoma de Buenos Aires	16,2%	17,3%	1,1
<b>Total aglomerados urbanos</b>	<b>37,3%</b>	<b>40,1%</b>	<b>2,8</b>

# Índice



1. IMPORTANCIA DE LA PBA
2. COYUNTURA INDUSTRIAL
3. EMPLEO Y CONDICIONES DE VIDA
- 4. COMERCIO EXTERIOR**
5. ANEXO



# MONITOR DE ACTIVIDAD PROVINCIA DE BUENOS AIRES



## CONSUMO EN SUPERMERCADOS

GBA y Resto de la Prov. de Buenos Aires

SEPTIEMBRE

**3,2%**  
INTERANUAL

**2,1%**  
ACUMULADO

**Fuente:** INDEC.

**Nota.** Indicador en precios constantes.



## EXPORTACIONES PBA

SEPTIEMBRE

**-13,3%**  
INTERANUAL

**-20,0%**  
ACUMULADO

**Fuente:** Dirección Provincial de Estadística de la Provincia de Buenos Aires.



## EXPORTACIONES MOI PBA

SEPTIEMBRE

**7,8%**  
INTERANUAL

**-2,2%**  
ACUMULADO

**Fuente:** Dirección Provincial de Estadística de la Provincia de Buenos Aires.



## EXPORTACIONES MOA PBA

SEPTIEMBRE

**-26,8%**  
INTERANUAL

**-21,5%**  
ACUMULADO

**Fuente:** Dirección Provincial de Estadística de la Provincia de Buenos Aires.

# COMERCIO EXTERIOR

## EXPORTACIONES DE LA PBA

Variaciones interanuales

VAR I.A.	Exportaciones	ene-23	feb-23	mar-23	abr-23	may-23	jun-23	jul-23	ago-23	sep-23
	<b>PP</b>	-42,1%	-52,9%	-43,0%	-64,3%	-44,4%	-40,2%	-44,9%	-33,9%	-32,9%
	<b>MOA</b>	-19,6%	-13,0%	-26,2%	-6,9%	-21,7%	-21,8%	-19,1%	-38,8%	-21,1%
	<b>MOI</b>	10,7%	-5,0%	3,7%	20,3%	-6,1%	-29,7%	4,2%	-15,1%	7,8%
	<b>CyE</b>	31,4%	25,6%	-4,1%	-29,6%	-29,6%	-36,8%	-13,0%	-35,8%	-34,1%
	<b>Total</b>	<b>-13,3%</b>	<b>-17,6%</b>	<b>-18,3%</b>	<b>-16,7%</b>	<b>-22,1%</b>	<b>-29,8%</b>	<b>-16,8%</b>	<b>-29,2%</b>	<b>-13,3%</b>

- A excepción de las MOI, todos los demás rubros exportados disminuyeron en comparación a septiembre del año pasado.
- Como consecuencia de la sequía, los Productos Primarios y las MOA traccionaron la baja de las exportaciones.

Fuente: CEU-UIA en base a Dirección Provincial de Estadística de la Provincia de Buenos Aires.

# COMERCIO EXTERIOR

## EXPORTACIONES DE LA PBA

Exportaciones de rubros seleccionados. en millones de dólares y variación interanual

Rubros	Acum. a Septiembre 2023	
	Millones de USD	Variación i.a.
<b>Productos Primarios</b>	<b>3.209</b>	<b>-45,1%</b>
Cereales	2.617	-46,3%
Semillas y frutos oleaginosos	324	-46,8%
Resto Productos Primarios	269	-27,5%
<b>MOA</b>	<b>6.456</b>	<b>-21,5%</b>
Carnes y sus preparados	1.351	-21,8%
Residuos y desperdicios de la industria alimenticia	2.247	-16,7%
Grasas y aceites	1.621	-35,1%
Productos de molinería	346	-0,2%
Resto MOA	890	-7,1%
<b>MOI</b>	<b>8.255</b>	<b>-2,2%</b>
Material de transporte terrestre	4.845	12,3%
Productos químicos y conexos	1.454	-22,0%
Metales comunes y sus manufacturas	808	-2,7%
Materias plásticas y artificiales	443	-28,3%
Máquinas y aparatos, material eléctrico	348	-5,0%
Resto MOI	359	-20,7%
<b>Combustible y Energía</b>	<b>2.073</b>	<b>-16,5%</b>
Carburantes	1.451	-17,1%
Gas de petróleo y otros hidrocarburos gaseosos	342	-9,3%
Resto Combustible y Energía	280	-20,9%
<b>TOTAL</b>	<b>19.993</b>	<b>-20,0%</b>

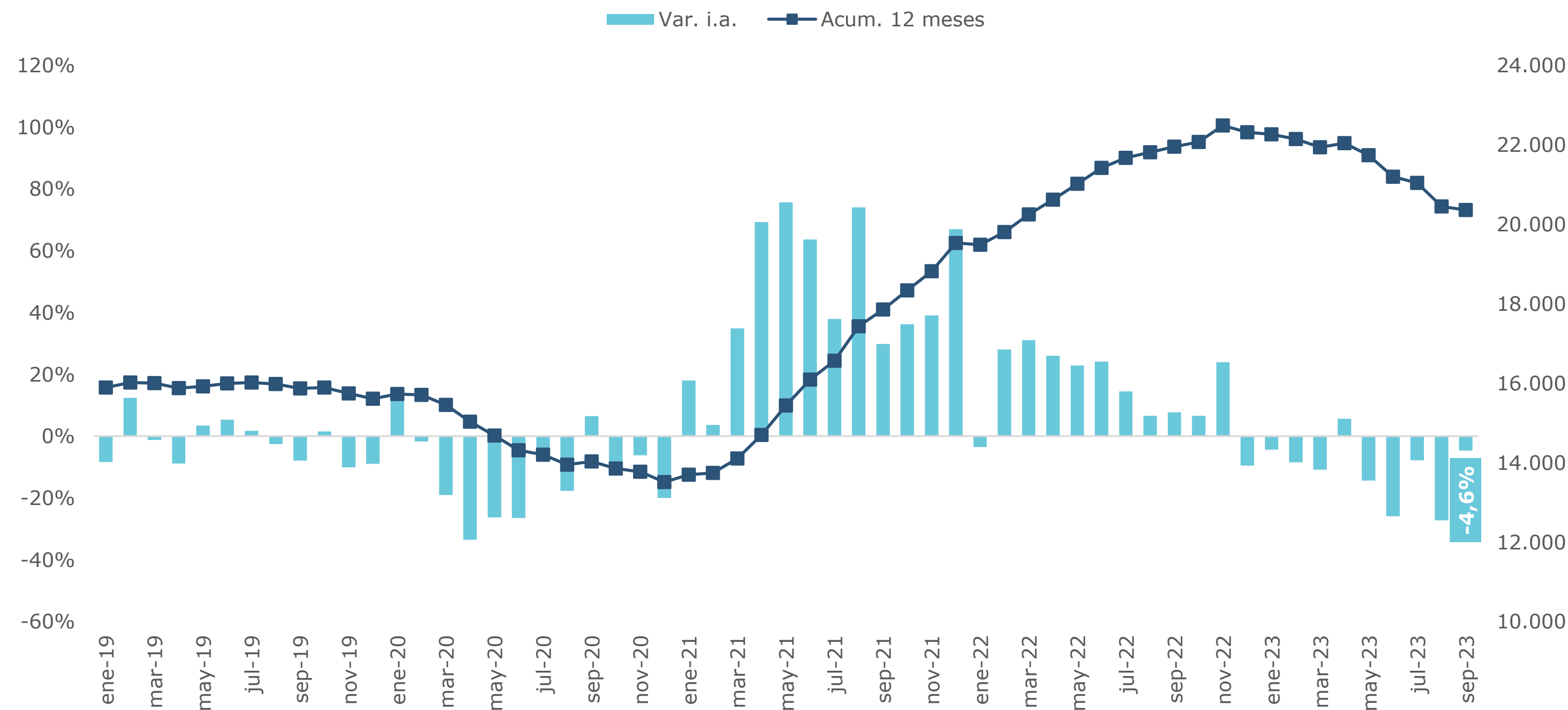
Fuente: CEU-UIA en base a Dirección Provincial de Estadística de la Provincia de Buenos Aires.

- En **términos acumulados**, las exportaciones de la PBA volvieron a registrar caídas interanuales en Productos Primarios y en las MOA, pero también en las MOI.
- Estas últimas mostraron una dinámica heterogénea a su interior. Traccionaron a la baja las exportaciones de materias plásticas y del sector de químicos, mientras que en el sector automotor se registró una suba.

# COMERCIO EXTERIOR

## EXPORTACIONES MOA + MOI DE LA PBA

Variación interanual y nivel acumulado 12 meses en millones de dólares (eje der.)



### SEPTIEMBRE

La suma de las exportaciones industriales registró una contracción traccionada por una caída de las MOA, mientras que registró una suba en las MOI.

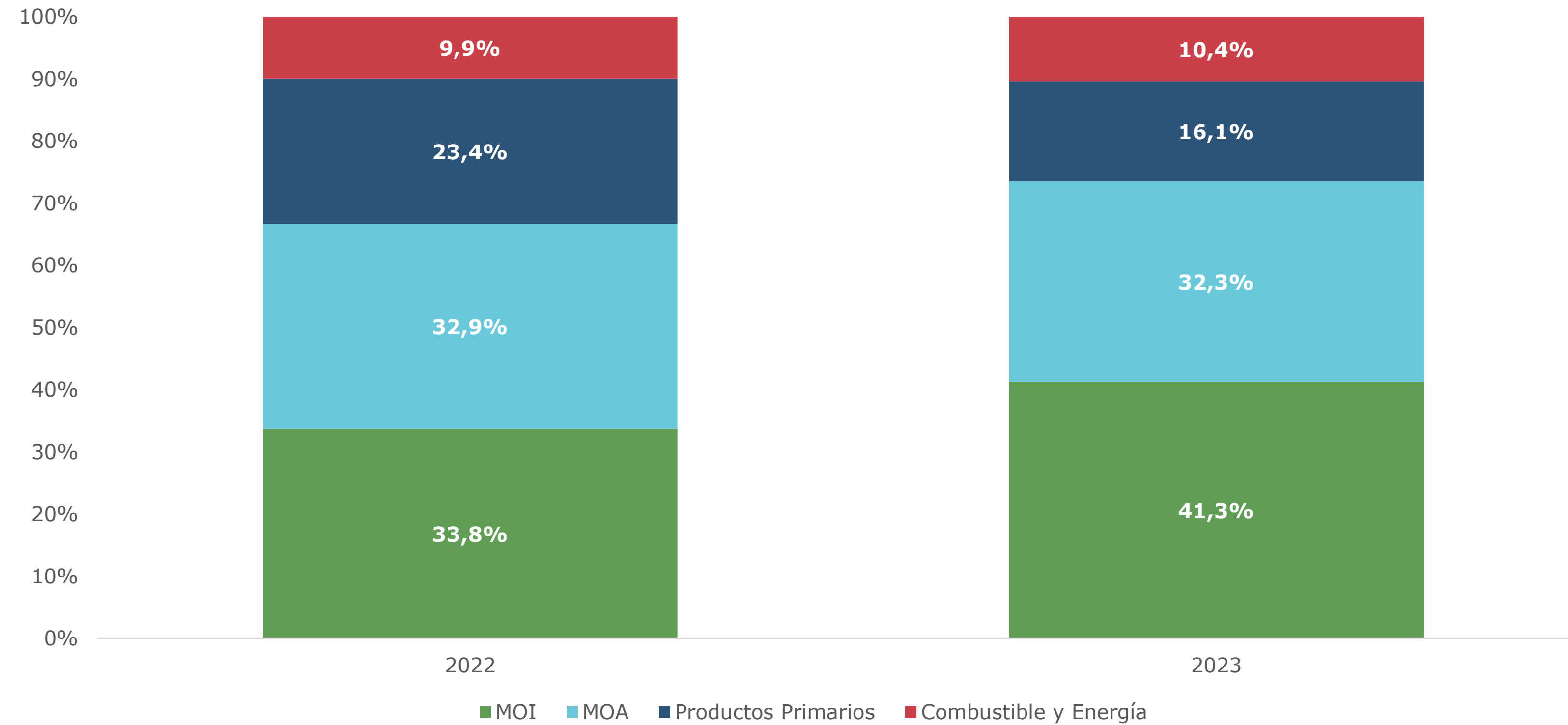
**-4,6% i.a. (MOA+MOI)**

**Fuente:** CEU-UIA en base a Dirección Provincial de Estadística de la Provincia de Buenos Aires.

# COMERCIO EXTERIOR

## EXPORTACIONES POR RUBRO DE LA PBA

participación % sobre el total; acumulado a septiembre 2023



**Fuente:** CEU-UIA en base a Dirección Provincial de Estadística de la Provincia de Buenos Aires.

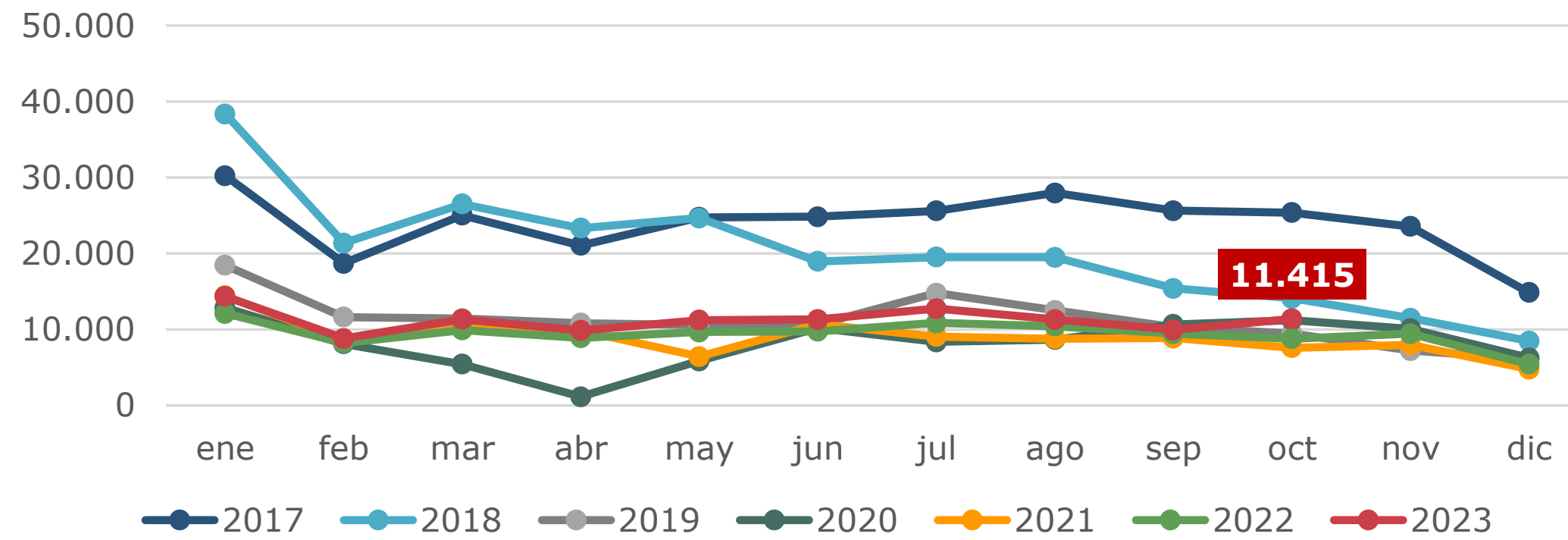
# Índice



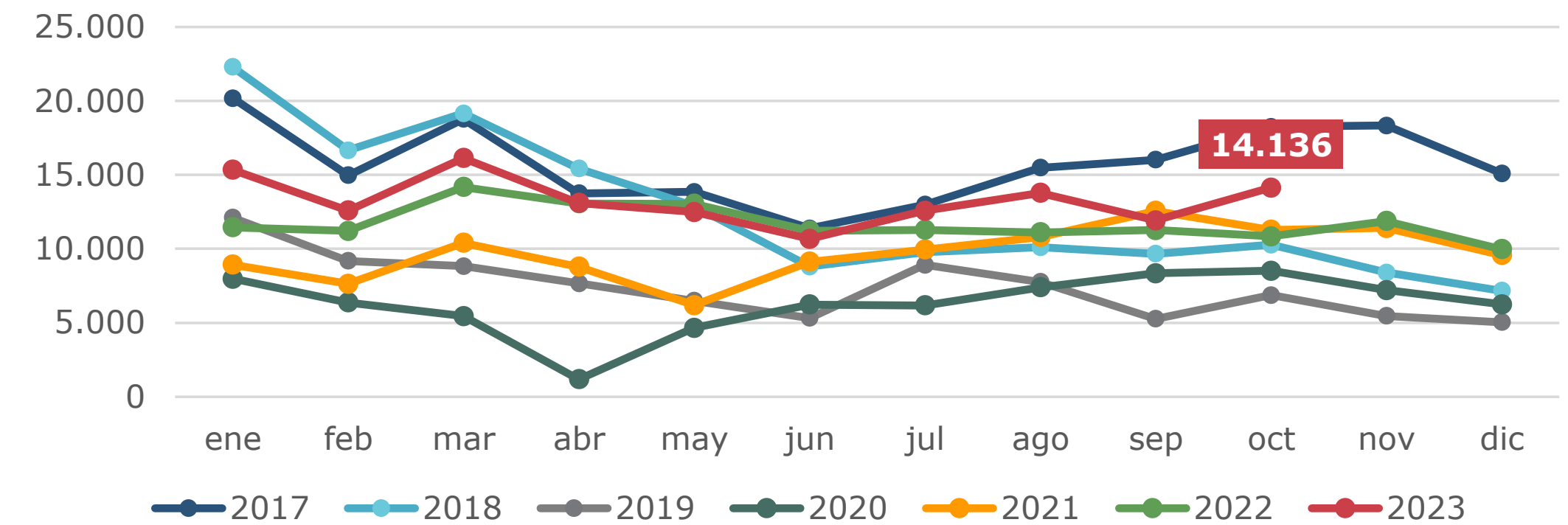
1. IMPORTANCIA DE LA PBA
2. COYUNTURA INDUSTRIAL
3. EMPLEO Y CONDICIONES DE VIDA
4. COMERCIO EXTERIOR
- 5. ANEXO**

# ANEXO DE DATOS

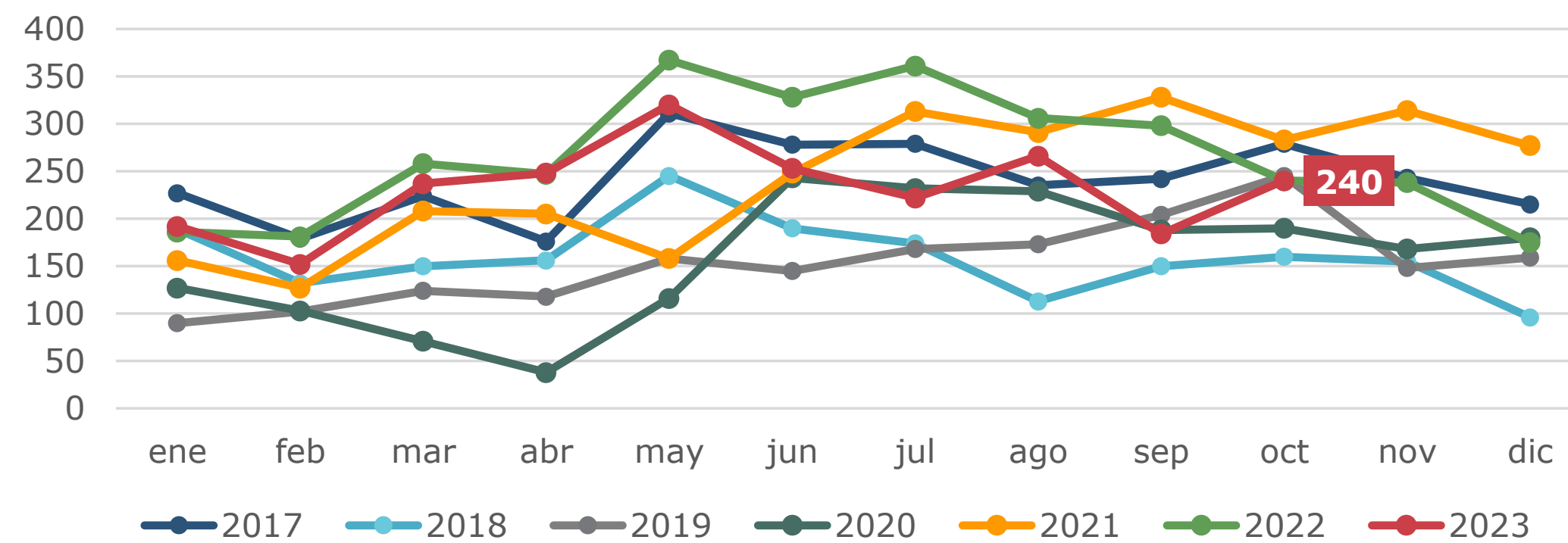
### Patentamientos autos PBA



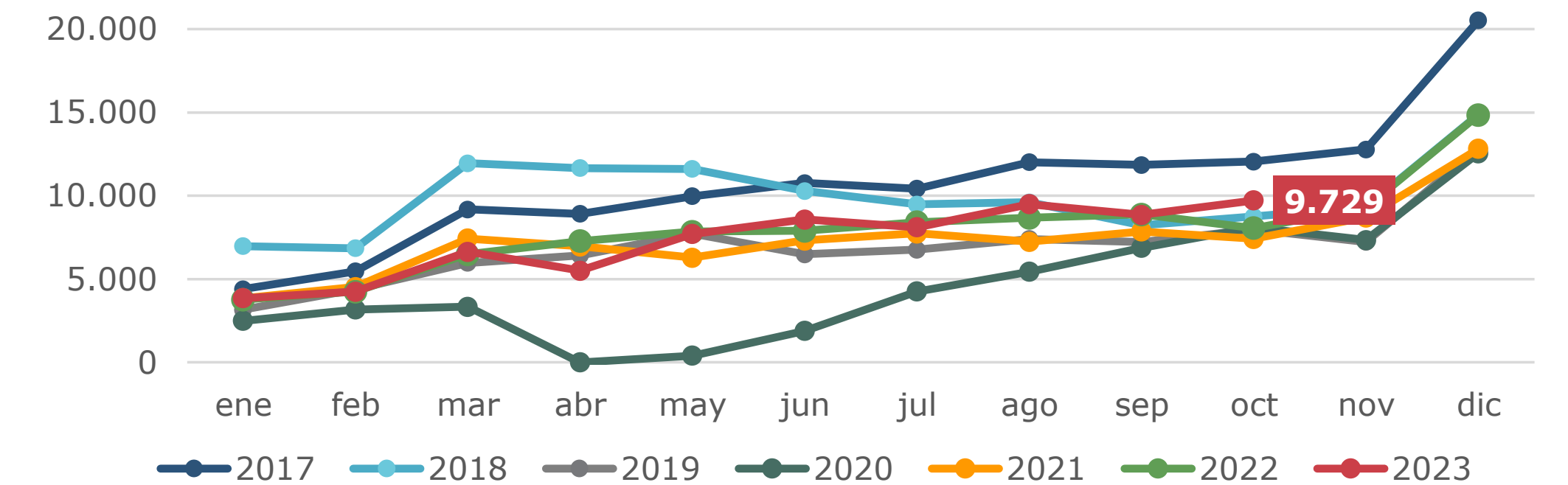
### Patentamientos motos PBA



### Patentamientos maquinaria PBA



### Acciones de compraventa / Inmobiliario PBA



Fuente: CEU-UIA en base a DNRPA y Colegio de Escribanos de la Provincia de Buenos Aires.

# Informe elaborado por el CEU

*(Centro de estudios de la Unión Industrial Argentina)*



# UIPBA

UNIÓN INDUSTRIAL DE LA  
PROVINCIA DE BUENOS AIRES

